

БРАМА МІРСКАГА ЗАМКА ЯК АБАРОНЧЫ ВУЗЕЛ

Самым слабым месцам абарончых збудаванняў з'яўлялася брама, таму для яе надзейнага ўмацавання выкарыстоўваўся вялікі набор сродкаў: акаваныя вароты, герса, роў, пад'ёмны мост, фланкіруючыя вежы, надбрамныя машыкулі і інш. Брама Мірскага замка, збудаванага ў першай чвэрці XVI ст., яскрава ілюструе ўзровень развіцця абарончага дойлідства на захадзе сярэднявечнай фартыфікацыі.

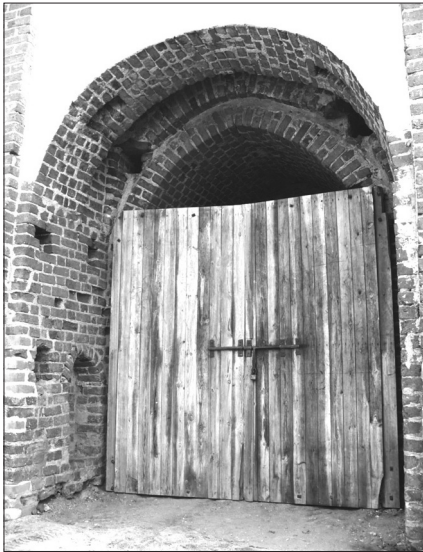
У навуковай літаратуры пашырана меркаванне аб існаванні ў браме Мірскага замка герсы [1. С. 161; 2. С. 208; 3. С. 22; 4. С. LXVI; 7. С. 41; 8. С. 67], якое, аднак, мае гіпатэтычны характар, бо ў пісьмовых крыніцах герса не ўзгадваецца. Двойчы ў інвентарах 1681 г. [10, а. 3] і 1688 г. [6, а. 14] узгадваецца т. зв. «wzwod», што паходзіць ад польск. «most zwodzony» і азначае – пад'ёмны мост [12, s. 14; 15, s. 147; 16, s. 13], у той час як герса ў польскамоўных крыніцах і літаратуры называецца «brona» ці «krata dębowa» [9, с. 181; 12, s. 101; 16, s. 13]. Да прыкладу, у апісанні Глускага замка 1755 г. згадваюцца два ўзводы на мосце і асобна «крата дубовая, спадаючая ўніз» у самой браме перад варотамі [5, а. 1 аб.], а паводле інвентару 1687 г. Новы замак у Слуцку меў узвод пасярод моста праз роў [16, s. 71], які, відавочна, не мог быць герсай. Дарэчы, сам аўтар гіпотэзы аб існаванні герсы І. Ядкоўскі ў 1915 г. у сваім артыкуле пісаў: «Ныне ни следов решетки» [4, с. LXVI].

Меркаванне аб герсе грунтуецца на наяўнасці ўверсе між вонкавай паўцыркулярнай і ўнутранай стральчатой аркамі праезду брамы з боку мястэчка выцягнутага адтуліны даўжынёй 3,4 м і шырынёй 0,42–0,46 м (*мал. 1*). Аднак натурныя даследаванні паказваюць, што дадзеная адтуліна не прызначалася для размяшчэння герсы, шырыня якой звычайна вагалася ад 9 да 15 см [17, s. 306]. Для параўнання: паз для герсы Берлінскай брамы ў Тэмпліне

складаў 18 см [13, s. 16]. Да таго ж для слізання герсы ў сценах абавязкова рабіліся пазы ці спецыяльныя канструкцыі, якія трывала фіксавалі герсу ў паднятым і апушчаным становішчы [11, s. 26]. Звычайна гэты паз, як і сама герса, размяшчаўся звонку ад варот, радзей – з унутранага боку [12, s. 14]. Існавалі варыянты, калі герса фіксавалася пры дапамозе драўляных канструкцый (мал. 2), але ў выпадку брамы Мірскага замка няма ніякіх слядоў такога мацавання. Таксама адсутнічае паз ці канструкцыя для ўтрымання герсы на ўзроўні другога паверха ці капліцы (мал. 3).

Найбліжэйшай па часе будаўніцтва і рэгіёне аналогіяй брамы Мірскага замка з’яўляецца так зв. Вострая брама ў Вільні, якая была збудавана паміж 1506 і 1514 гг. [13, s. 146]. Апошняя, акрамя адтуліны для герсы ўверсе, мае гарызантальныя пазы і спецыяльнае месца ў тоўшчы вонкавай сцяны брамы для ўтрымання герсы ў паднятым становішчы (мал. 4).

Вышэйзгаданая адтуліна, верагодна, выконвала функцыю перабрамнага машыкуля для стральбы ў вертыкальным накірунку, ліцця кіпеню на ворага альбо тушэння варот у выпадку іх падпалу. Насамрэч, нягледзячы на масіўнасць вежы-брамы, абарона прасторы перад варотамі была слабая. Аднаго машыкуля над праездам на трэцім паверсе вежы-брамы, а таксама даволі слабога фланкіруючага агню на ўзроўні варот з сумежных вежаў наўрад ці магло хапіць для паспяховай абароны. Калі дапусціць, што адтуліна не была машыкулем, а прызначалася для герсы, дык пад першай паўцыркулярнай аркай праезду шырынёй 0,9 м існавала мёртвая зона, якая дазваляла ворагу ў абсалютнай бяспецы разбіць і эвентуальную (ад лац. *eventus* = выпадак, магчымы пры пэўных умовах) герсу, і вароты. Машыкулі ў форме выступаючага эркера (ням. *Erker*) ці непасрэдна над самой аркай праезду перад варотамі мелі большасць еўрапейскіх замкаў [11, s. 24]. Брамы з машыкулямі, па форме падобныя да брамы Мірскага замка, былі шырока распаўсюджаны ў Прусіі і Польшчы. Паўночны флігель так зв. Высокага палаца Мальбаркскага замка меў над брамай машыкуль памерамі 0,43×1,72 м [18, s. 1] (мал. 5). На прыкладзе Кляштарнай брамы ў Торуні можна добра ўбачыць адрозненне



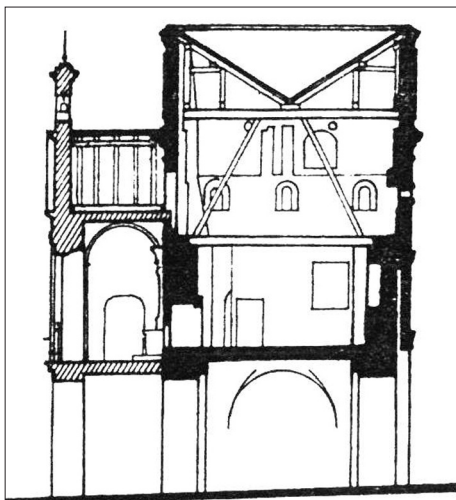
Мал. 1. Брама Мірскага замка



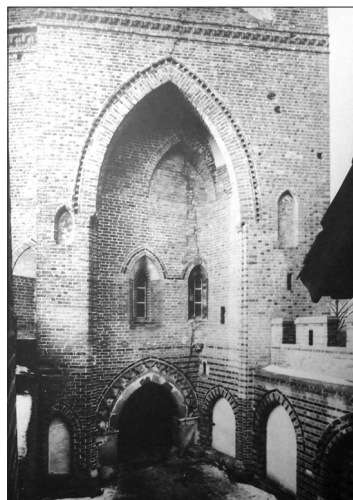
Мал. 2. Праезд брамы ў Мірскім замку, паўночны бок



Мал. 3. Другі паверх (капліца) брамы Мірскага замка



Мал. 4. *Вострая брама ў Вільні*



Мал. 5. *Брама ў паўночным флігелі т. зв. Высокага палаца ў Мальбаркскім замку*

адтуліны для герсы (першая адтуліна) і надбрамным машыкулем (другая адтуліна) (мал. 6).

Брама Мірскага замка мела пад'ёмны мост ці, інакш кажучы, «узвод», які адзначаецца ў інвентарах 1681 і 1688 гг. Паводле гэтых апісанняў, узвод меў драўлянае палатно, абітае жалезнымі пасамі, і падымаўся на двух жалезных ланцугах, якія хадзілі праз два «kolса» ў муры. Апошнія, відаць, трэба атаясамліваць з дзвюма скразнымі адтулінамі памерам 31x26 см у стральчатой арцы брамы з боку мястэчка па абодва бакі праезду (мал. 1, 7, 8). У выніку агляду выявілася, што ўнутры яшчэ пры ўзвядзенні брамы была зроблена апалубка з дошак таўшчынёй 3 см (мал. 9). Верагодна, дошкі ўтваралі жолаб, па якім хадзіў ці павінен быў хадзіць жалезны ланцуг. З боку мястэчка цэгла ля адтулін мае пашкоджанні, якія маглі застацца ад жалезных ланцугоў (мал. 7). Па інвентары 1688 г. «kolса» ў муры, на якіх падымаўся ўзвод, называюцца дубовымі, што сведчыць на карысць меркавання аб адтулінах з драўлянай апалубкай, праз якія падымаўся ўзвод. Шыпы ўнізе ўзводу, якія



Мал. 6. Кляштарная брама ў Торуні



Мал. 7. Скрэзная адтуліна ля аркі праезду з паўночнага боку



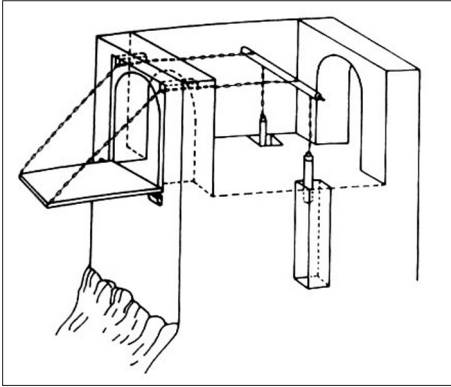
Мал. 8. Скрэзная адтуліна ля аркі праезду з паўднёвага боку



Мал. 10. Від на паўночную адтуліну з боку замка



Мал. 9. Скрэзная адтуліна ля аркі праезду з паўднёвага боку. Злева бачны рэшткі ад апалубкі



Мал. 11. Канструкцыя
пад'ёмнага моста
з супрацьвагамі
(паводле Крахе, 2000)

ўзгадваюцца ў інвентары 1688 г., служылі для мацавання палатна ўзводу да сцен аркі, яго пад'ёму і апускання. Уверсе над аркай маецца выступ шырынёю 20 см, за якім павінна было хавацца палатно ўзводу ў паднятым становішчы. Адтуліны размешчаны на вышыні 4 м ад першапачатковай дзённай паверхні праезду брамы, у той час як шырыня вонкавай паўцыркулярнай аркі роўная 3,4 м. Адсюль можна зрабіць высновы аб прыкладных памерах палатна пад'ёмнага моста.

З боку дзядзінца замка ў скляпенні захаваліся адтуліны ад бэлькі (мал. 10), якая ішла каля самой аркі з варотамі над адтулінамі для ланцугоў узводу. Магчыма, да гэтай бэлькі мацаваліся блокі для слізгання ланцугоў. Узвод мог падымацца пры дапамозе спецыяльных воротаў ці сістэмы супрацьвагаў (мал. 11). Цікава, што скразныя жолабы, якія, на нашу думку, першапачаткова прызначаліся для ланцугоў узводу, не ішлі паралельна адзін аднаму, бо з боку дзядзінца адтуліны размешчаны шырэй, чым з вонкавага боку аркі. Віртуальныя лініі, праведзеныя па гэтых жолабах, мусяць перасякацца на пэўнай адлегласці з вонкавага боку замка. Гэта, урэшце, тлумачыць той факт, што ў адтулінах з вонкавага боку аркі цэгла пабіта менавіта па вонкавых адносна праезду краях (мал. 7, 8).

Археалагічныя раскопкі перадбрам'я паказалі, што перад брамай не было рова, аднак сам праезд брамы ўзвышаўся на 1,6 м адносна тагачаснай дзённай паверхні з вонкавага боку брамы [3, с. 21].

Таму ў накірунку праезду мусіў ісці невысокі драўляны мост, упор якога быў выяўлены падчас раскопак 1991 г. [3, с. 23]. Пад’ёмны мост злучаў праезд брамы з гэтым мостам. Мост да праезду і дзеяздольны ўзвод былі захаваны пасля дабудовы перадбрам’я. Падобная сістэма існавала ў Рудніцкай браме ў Вільні, збудаванай у сяр. XVI ст., дзе ўнутры прамавугольнага перадбрам’я меўся ўзвод, палатно якога закрывала праезд вежы-брамы.

Наяўнасць пад’ёмнага моста адназначна ўказвае на немагчымасць існавання герсы ў адтуліне над праездам. Пры неабходнасці хуткага апускання герсы яна наўпрост мусіла «садзіцца» на ланцугі ўзводу і такім чынам мала таго што не закрывала б праезд, але і рабіла б немагчымым падняцце ўзводу. Тэарэтычна герса са згаданай адтуліны магла апускацца толькі пасля падняцця ўзводу і, такім чынам, магла служыць для больш надзейнай абароны варот і ўласна палатна ўзводу. Аднак варыянт падобнага ўжывання герсы невядомы, а такога кшталту сістэма наогул супярэчыць логіцы ўжывання герсы, якая мусіла найперш перапыняць раптоўны напад ворага.

У выніку археалагічных раскопак поўнаасцю былі даследаваны рэшткі перадбрам’я, а таксама паўночна-ўсходняя частка праезду. Аднак для канчатковага вырашэння пытання аб канструкцыі ўзводу неабходна археалагічнае вывучэнне заходняй часткі праезду. Гэта дазволіць выявіць месцы мацавання шыпоў палатна ўнізе аркі, а таксама месца размяшчэння пад’ёмнага врата ці, магчыма, ямы для супрацьвагаў узводу ці іншых дэталей. Без правядзення падобных даследаванняў немагчыма дакладна аднавіць канструкцыю і механізм пад’ёмнага моста.

Літаратура:

Бубноўскі Д. С. Готыка і рэнесанс Мірскага замка // Помнікі мастацкай культуры Беларусі эпохі Адраджэння. Мн.: Навука і тэхніка, 1994. С. 160–169.

Гурын М. Мірскі замак / М. Гурын, М. Ткачоў // Энцыклапедыя гісторыі Беларусі: У 6 т. Т. 5. Мн.: БелЭн, 1999. С. 208–209.

Здановіч Н. І. Матэрыяльная культура Міра і Мірскага замка / Н. І. Здановіч, А. К. Краўцэвіч, А. А. Трусаў. Мн.: Навука і тэхніка, 1994. 152 с.

Иодковский, И. И. Замок в Мире // Древности. Т. 6. М., 1915. С. LIV–LXXII.

НГАБ. Ф. 179. Воп. 1. Спр. 153. Инвентар Глуска, 1755 г.

НГАБ. Ф. 694. Воп. 2. Спр. 4468. Инвентарны рээстр Мірскага замка, 1688 г.

Ткачоў М. А. Замкі Беларусі. Мн.: Полымя, 1977. 82 с.

Ткачоў М. А. Абарончыя збудаванні заходніх зямель Беларусі XIII–XVIII стст. Мн.: Навука і тэхніка, 1978. 144 с.

Ткачоў М. А. Замкі і людзі. Мн.: Навука і тэхніка, 1991. 184 с.

AGAD, AR, dz. XXV, sp. 2444. Инвентар Мірскага замка, 1681 г.

Krahe F.-W. Burgen des deutschen Mittelalters. Grundriss-Lexikon. Würzburg: Flechsig Vlg., 2000. 792 с.

Lukas E. Średniowieczne mury miejskie na pomorzu zachodnim. Poznań, 1975. 105 s.

Małachowicz E. Fortyfikacja Wilna. Część II // Teka komisji urbanistyki i architektury. T. XXIV. 1990. S. 133–147.

Mikulski W. Opisy zamków białoruskich z inwentarzy dóbr przechowywanych w archiwum Radziwiłłów w archiwum główny aktów dawnych / W. Mikulski, J. Zawadzki. Warszawa, 1999. 88 s.

Miśkiewicz B. Rozwój stałych punktów oporu w Polsce do połowy XV wieku. Poznań, 1964. 340 s.

Pachoński J. Dawne mury floriańskie. Kraków, 1956. 72 s.

Piper O. Burgenkunde. Bauwesen und Geschichte der Burgen. Augsburg: Weltbild Verlag, 1995. 711 s.

Schmid B. Die Wehrgänge auf den Häusern der Marienburg // Der Burgwart. 1929. № 1. S. 1–4.

Stock W. Über die mittelalterliche Befestigung der Stadt Templin // Der Burgwart. 1907. № 1. S. 13–17.