

ГРАВЮРЫ ИЗ МИРА В СОБРАНИИ НАЦИОНАЛЬНОГО ХУДОЖЕСТВЕННОГО МУЗЕЯ РЕСПУБЛИКИ БЕЛАРУСЬ. НА ПРАВАХ ГИПОТЕЗЫ

При изучении произведений изобразительного искусства важным этапом является выявление истории их бытования — «путешествия» из коллекции в коллекцию, от одного владельца к другому и т.д. Этот так называемый «обратный отсчет» от момента поступления в музей и, в идеале, вплоть до мастерской автора позволяет не только проследить «жизнь» произведения, но нередко и доказать его подлинность. Применительно к живописным и графическим работам в этом случае большое значение имеют надписи, которые нередко встречаются на оборотах, подрамниках, рамах. При их изучении крайне важно суметь отличить надписи, появившиеся в период бытования в музее (помимо инвентарных номеров нередко, увы, можно встретить и иные «пометки») от собственно надписей, которые могли быть оставлены прежними владельцами, понять их назначение и правильно истолковать.

Нередко маркировка, встречающаяся на произведениях искусства из собрания Национального художественного музея Республики Беларусь, предлагает исследователям следующую схему бытования произведения (в обратном порядке): музей — Музей истории Великой Отечественной войны (номера ГИМ или МИОВ) — Германия (маркировка красным карандашом) — Белорусский государственный музей (БДМ). Далее историю бытования на предшествующем этапе можно (если повезет) проследить по сохранившимся инвентарным книгам БДМ. А далее нити нередко обрываются. Случается и так, что указанная схема действительно лишь на первых трех этапах, а следующим за ним оказываются

инвентарные номера Картинной галереи. Наличие таких экспонатов — радостное событие, ведь это означает, что возвращены произведения из довоенной коллекции. Однако сразу же возникает вопрос: «Как и когда эти работы поступили в Картинную галерею, и из какого собрания»? Если на вопрос «когда?» можно дать хотя бы приблизительный ответ: с ноября 1939 по июнь 1941 г., то на вопрос «откуда?» найти ответ удастся не всегда.

В процессе выявления произведений довоенной коллекции Картинной галереи большое значение имело частичное опубликование «Описи», составленной в 1948 г. в Музее истории Великой Отечественной войны¹. Изучив данную публикацию, мы обратили внимание на указание, встречающееся в графе «Наименование предмета», где помимо собственно названия произведения воспроизводятся надписи и номера, имеющиеся на нем. В 25 случаях есть указание «из Мира» или «Мир». Действительно, на 24 экспонатах из собрания музея на оборотах есть надписи «Мир», выполненные преимущественно фиолетовым карандашом.

При этом надпись «Мир» в основном встречается на оборотах гравюр, сюжетом для которых стали различные библейские сцены, исполненных на одинаковых листах бумаги (с филигранью в виде солнца с двенадцатью лучами), отличающихся друг от друга по размеру лишь несколькими миллиметрами. Согласно «Описи», таких произведений в довоенной коллекции насчитывалось 23. Однако в настоящее время в собрании выявлено еще 7 гравюр, которые, безусловно, примыкают к вышеуказанным. Они также упоминаются в «Описи», но, имея идентичную с предыдущими морфологию листа, отличаются от них лишь отсутствием надписи «Мир». Стилистическая близость, общий характер бумаги, идентичность подписей на лицевой стороне предполагали исследование этих экспонатов совместно, как своего рода серию гравюр.

¹ Сколбан В. В. К истории собраний Государственной Картинной Галереи. 1944–1956 годы // Музей XXI стагоддзя: актуальныя праблемы дзейнасці. Навукова-практычная канферэнцыя, прысвечанная 65-годдзю з дня заснавання Нацыянальнага мастацкага музея Рэспублікі Беларусь. 9–11 лістапада 2004 года, Мінск. Мн., 2008. С. 88–102.

В процессе их изучения было установлено, что все эти гравюры являются разрозненными листами из издания «L'Etruria Pittrice ovvero Storia della Pittura Toscana Dedotta Dai Suoi Monumenti Che si Esibiscono in stampa dal secolo X. Fino al Presente» («Этрурия художественная, или История живописи Тосканы, основанная на ее памятниках, представленных в гравюре, с X века до наших дней»). Два тома этого увража были изданы во Флоренции в 1791 и 1795 гг. в издательстве Николо Паньи и Джузеппе Барди. Издание включало, как это следует из названия, гравюры, воспроизводящие живописные оригиналы тосканских художников X–XVIII вв., и сопровождалось текстом Марко Ластри. Над гравюрами к увражу трудилась команда граверов, в данном случае это известные мастера своего времени — Карло Лазинио (1757–1839), Гаэтано Васселлини (1745–1805), Фердинандо Грегори (1743–1804), Маттео Карбони (вторая половина XVIII — начало XIX в.), Козимо Коломбини (1740-е (?)–1812) и рисовальщики — Санти Пачини (работал в 1762–1790 гг.), Джузеппе Календи (?–1808), Луиджи Сабателли (1772–1850), Джованни-Батиста Беннини (1737 — после 1786), Пьетро Бенвенути (1769–1844) и др. Гравюры издания представляют оригиналы Джованни Чимабуэ, Мазаччо, Гвидо да Сьена, Сандро Боттичелли, Доменико Пулиго, Паоло Учелло и др. Выполненные преимущественно в технике резцовой гравюры с предварительной офортной подготовкой, а также (отдельные листы) в технике меццо-тинто, гравюры увража являют собой примеры европейской печатной графики XVIII в. высокого качества, демонстрируя виртуозность и профессионализм итальянских резчиков.

Подобные альбомы относились к типу крупноформатного издания, снискавшего особую популярность в XVIII ст. Это были богато иллюстрированные (отметим, оригинальными гравюрами) увражи, своего рода прототипы будущих «Путеводителей» или альбомов собраний. Полное сброшюрованное издание увража хранится в кабинете гравюр Государственного Эрмитажа (Санкт-Петербург), где нам довелось с ним работать. Листы из коллекции НХМ РБ сохранили следы шивки, что доказывает их раннюю принадлежность к формату книжного (переплетенного) альбома.

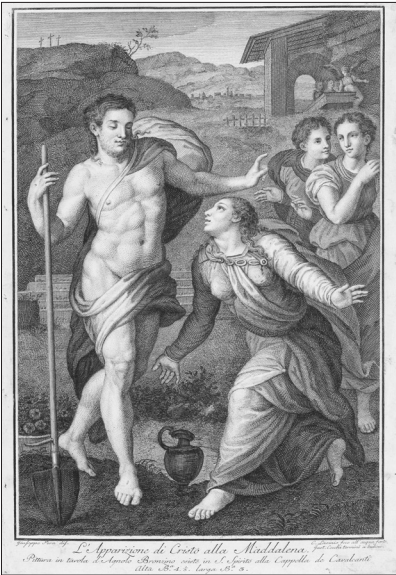
Согласно «Описи», надпись «Мир» имелась и на графических листах «Дмитрий Самозванец и Марина Мнишек» (ЗГ-44) неизвестного гравера второй половины XIX в. по оригиналу Антония Олещинского (1794–1879) и «Марсий перед Аполлоном, или Преимущество власти» (ЗГ-36) французского гравера Мишеля Дориньи (1617–1665) с оригинала Симона Вуэ (1590–1649). Однако на настоящий момент никаких надписей на данных произведениях нет. Вероятно, это можно объяснить тем, что работы подвергались реставрации², в процессе которой листы были сдублированы, что и стало причиной уничтожения надписей на оборотах. Зато идентичная надпись была обнаружена нами на листе «Маска Амура» — гравюре пунктиром неизвестного французского (?) гравера середины — второй половины XIX в.

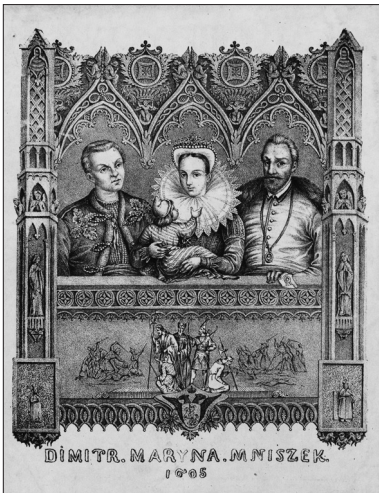
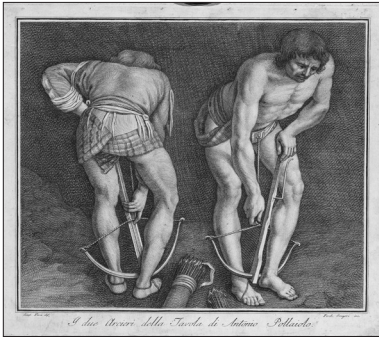
Стилистически и по своему размеру гравюры «Дмитрий Самозванец и Марина Мнишек» и «Маска Амура» также претендуют на «книжное» происхождение подобно листам из флорентийского альбома. Вопрос, когда и кем гравюры-иллюстрации были изъяты из печатных изданий и с какой целью, остается открытым.

Можно ли связывать надпись на обороте графических листов с Миром как населенным пунктом вообще и Мирским замком — в частности? Может ли быть данное обозначение своего рода уточнением места поступления данных произведений в коллекцию Картинной галереи? Теоретически нам кажется это вполне возможным. Не вызывает сомнения наличие в собрании Мирского замка произведений искусства и библиотеки. Вполне возможно, что первоначальные (целые) издания находились именно в библиотеке Мирского замка, претерпев в дальнейшем изъятие из состава издания и начав самостоятельную жизнь.

Однако этот вопрос требует углубленного и серьезного дополнительного изучения.

² Реставратор А. А. Крапивко, 1991 г.





Вашеллини Гаэтано (1745–1805). Итальянская школа. Встреча Марии и Елизаветы. Лист из первого тома альбома «L'Etruria Pittrice ovvero Storia della Pittura Toscana Dedotta Dai Suoi Monumenti Che si Esibiscono in stampa dal secolo X. Fino al Presente» («Этрурия художественная, или История живописи Тосканы, основанная на её памятниках, представленных в гравюре, с X века до наших дней»). Флоренция, 1791). 1791 (?). С рисунка Карло Боццолини (работал во второй половине XVIII века) с оригинала Якопо Понтормо (Карруччи, 1494–1557). Бумага. Офорт, резец. Л. (обрезан) 40,9×30,4; Д. –; И. 39×29,9
КП–1685, 3Г–24

Лазинио Карло Конте (1757–1839). Итальянская школа. Смерть святого Раньери. Лист № XII из первого тома альбома «L'Etruria Pittrice ovvero Storia della Pittura Toscana Dedotta Dai Suoi Monumenti Che si Esibiscono in stampa dal secolo X. Fino al Presente» («Этрурия художественная, или История живописи Тосканы, основанная на её памятниках, представленных в гравюре, с X века до наших дней»). Флоренция, 1791). 1791 (?). С рисунка Джузеппе Пера (работал во второй половине XVIII века) с оригинала Антонио ди Франческо (Венециано) (1348 (?)) — после 1387). Бумага. Офорт, акватинта. Л. (обрезан) 29,3×40,9; Д. 28,7×40,7; И. 23,5×34
КП–1658, 3Г–10

Лазинио Карло Конте (1759–1838). Итальянская школа. Опьянение Ноя. Лист № XIII из первого тома альбома «L'Etruria Pittrice ovvero Storia della Pittura Toscana Dedotta Dai Suoi Monumenti Che si Esibiscono in stampa dal secolo X. Fino al Presente» («Этрурия художественная, или История живописи Тосканы, основанная на её памятниках, представленных в гравюре, с X века до наших дней»). Флоренция, 1791). 1791 (?). С рисунка Джузеппе Пера (работал во второй половине XVIII века) с оригинала Беноццо Гоццоле (1420–1497). Бумага. Офорт, меццо-тинто. Л. (обрезан) 27,9×40,1; Д. 27,3×39,8; И. 24,1×33,9
КП–1659, 3Г–11

Лазинио Карло Конте (1759–1838), Чекки Гаэтано (работал в 1791–1806 гг.). Итальянская школа. Явление Иисуса Христа Марии Магдалине. Лист № LII из первого тома альбома «L'Etruria Pittrice ovvero Storia della Pittura Toscana Dedotta Dai Suoi Monumenti Che si Esibiscono in stampa dal secolo X. Fino al Presente» («Этрурия художественная, или История живописи Тосканы, основанная на её памятниках, представленных в гравюре, с X века до наших дней»). Флоренция, 1791). 1791 (?). С рисунка Джузеппе Пера (работал во второй половине XVIII века) с оригинала Аньоло Бронзино (Аньоло ди Козимо ди Мариано) (1503–1572). Бумага. Офорт, резец. Л. (обрезан) 37,6×25,7; Д. 36,1×25,4; И. 33×23,3
КП–1660, 3Г–12

Карбони Маттео (1768 – ок. 1805), Лазинио Карло Конте (1759–1838). Итальянская школа. Мадонна с младенцем. Мадонна Ручеллаи. Лист № VIII из первого тома альбома «L'Etruria Pittrice ovvero Storia della Pittura Toscana

Dedotta Dai Suoi Monumenti Che si Esibiscono in stampa dal secolo X. Fino al Presente» («Этрурия художественная, или История живописи Тосканы, основанная на её памятниках, представленных в гравюре, с X века до наших дней». Флоренция, 1791). 1791 (?). С рисунка Джузеппе Пера (работал во второй половине XVIII века) с оригинала Дуччо ди Буонинсенья (ок. 1260–1318/1319). Бумага. Офорт, акватинта, меццо-тинто. Л. (обрезан) 41×28,9; Д. 40,8×28,4; И. 35,3×24

КП-1661, ЗГ-18

Вашеллини Гаэтано (1745–1805). Итальянская школа. Учреждение таинства Евхаристии. Лист из первого тома альбома «L'Etruria Pittrice ovvero Storia della Pittura Toscana Dedotta Dai Suoi Monumenti Che si Esibiscono in stampa dal secolo X. Fino al Presente» («Этрурия художественная, или История живописи Тосканы, основанная на её памятниках, представленных в гравюре, с X века до наших дней». Флоренция, 1791). 1791 (?). С рисунка Джузеппе Календи (1790–1808) с оригинала Луки Синьорелли ди Картона (1445/1450–1523). Бумага. Офорт, резец. Л. (обрезан) 28,3×33,2; Д. 27,7×33,2; И. 24,9×30,5

КП-1662, ЗГ-22

Лазинио Карло Конте (1759–1838). Итальянская школа. Чудо со статиром. Лист № XIX из первого тома альбома «L'Etruria Pittrice ovvero Storia della Pittura Toscana Dedotta Dai Suoi Monumenti Che si Esibiscono in stampa dal secolo X. Fino al Presente» («Этрурия художественная, или История живописи Тосканы, основанная на её памятниках, представленных в гравюре, с X века до наших дней». Флоренция, 1791). 1791 (?). С рисунка Джузеппе Календи (? — после 1804) с оригинала Мазолино да Паникале (1383 (? — 1440 (?)). Бумага. Офорт, меццо-тинто, резец. Л. (обрезан) 29,9×40,8; Д. 29,2×40,4; И. 24,6×37,9

КП-1663, ЗГ-4

Лазинио Карло Конте (1759–1838). Итальянская школа. Святой мученик Миньато. Лист № II из первого тома альбома «L'Etruria Pittrice ovvero Storia della Pittura Toscana Dedotta Dai Suoi Monumenti Che si Esibiscono in stampa dal secolo X. Fino al Presente» («Этрурия художественная, или История живописи Тосканы, основанная на её памятниках, представленных в гравюре, с X века до наших дней». Флоренция, 1791). 1791 (?). С рисунка Джованни Баттисты Бениньи (1737 — после 1786) с оригинала так называемого Мастера св. Агаты (работал во Флоренции в 1250–1270-х гг.). Бумага. Офорт, меццо-тинто. Л. (обрезан) 41×29,3; Д. 40,9×28,3; И. 32,5×25,5

КП-1664, ЗГ-8

Лазинио Карло Конте (1759–1838). Итальянская школа. Святой Франциск Ассизский. Лист из первого тома альбома «L'Etruria Pittrice ovvero Storia della Pittura Toscana Dedotta Dai Suoi Monumenti Che si Esibiscono in stampa dal secolo X. Fino al Presente» («Этрурия художественная, или История живописи Тосканы, основанная на её памятниках, представленных в гравюре, с X века до наших дней».

Флоренция, 1791). 1791 (?). С рисунка Пьетро Бенвенути (1769–1844) с оригинала Маргаритоне д'Ареццо (?–1293). Бумага. Офорт, акватинта. Л. (обрезан) 41,1×29,8; Д. 41×28,9; И. 35,4×26,1

КП–1665, 3Г–9

Лазинио Карло Конте (1759–1838). Итальянская школа. Мадонна с младенцем и предстоящими святыми. Лист № XVI из первого тома альбома «L'Etruria Pittrice ovvero Storia della Pittura Toscana Dedotta Dai Suoi Monumenti Che si Esibiscono in stampa dal secolo X. Fino al Presente» («Этрурия художественная, или История живописи Тосканы, основанная на её памятниках, представленных в гравюре, с X века до наших дней»). Флоренция, 1791). 1791 (?). С рисунка Санги Пачини (работал в 1762–1790 гг.) с оригинала Франческо Боттичини (?) (1446–1497). Бумага. Офорт, меццо-тинто. Л. (обрезан) 27,8×36,8; Д. 27,8×36,8; И. 24,7×34,5

КП–1666, 3Г–2

Карбони Маттео (1768 — ок. 1805), Чекки Джованни-Батиста (1748/1749 — после 1815). Итальянская школа. Погребение святого Франциска. Лист № XXVIII из первого тома альбома «L'Etruria Pittrice ovvero Storia della Pittura Toscana Dedotta Dai Suoi Monumenti Che si Esibiscono in stampa dal secolo X. Fino al Presente» («Этрурия художественная, или История живописи Тосканы, основанная на её памятниках, представленных в гравюре, с X века до наших дней»). Флоренция, 1791). 1791 (?). С рисунка Джузеппе Пера (работал во второй половине XVIII века) с оригинала Доменико Гирландайо (1449–1494). Бумага. Офорт, резец. Л. (обрезан) 29,3×41; Д. 29,1×40,2; И. 24,5×37

КП–1667, 3Г–19

Дориньи Мишель (1616/1617–1665). Французская школа. Марсий перед Аполлоном, или Преимущество власти. 1651. С оригинала Симона Вуэ (1590–1649). Бумага. Офорт. Л.(обрезан) 24,2×20; Д. –; И. 21,2×19,8

КП–1668, 3Г–36

Лазинио Карло Конте (1759–1838). Итальянская школа. Мадонна с младенцем на троне. Лист № III из первого тома альбома «L'Etruria Pittrice ovvero Storia della Pittura Toscana Dedotta Dai Suoi Monumenti Che si Esibiscono in stampa dal secolo X. Fino al Presente» («Этрурия художественная, или История живописи Тосканы, основанная на её памятниках, представленных в гравюре, с X века до наших дней»). Флоренция, 1791). 1791 (?). С рисунка Джузеппе (?) Миллера с оригинала Гвидо да Сиена (работал в 1250–1280-х гг.). Бумага. Офорт, акватинта. Л. (обрезан) 41×29,1; Д. 41×28,5; И. 35,3×25,8

КП–1669, 3Г–3

Коломбини Козимо (1740–е (?) — 1812). Итальянская школа. Мадонна со святыми. Лист из первого тома альбома «L'Etruria Pittrice ovvero Storia della Pittura Toscana Dedotta Dai Suoi Monumenti Che si Esibiscono in stampa dal secolo X. Fino

al Presente» («Этрурия художественная, или История живописи Тосканы, основанная на её памятниках, представленных в гравюре, с X века до наших дней». Флоренция, 1791). 1791 (?). С рисунка Пьетро Бенвенути (1769–1844) с оригинала Доменико Пулиго (1492–1527). Бумага. Офорт, резец. Л. (обрезан) 40,2×28,3; Д. 40×27,5; И. 35,5×26,5

КП-1670, ЗГ-27

Грегори Фердинандо (Фердинанд) (1743–1804). Итальянская школа. Диспут. Лист № LXVIII из второго тома альбома «L'Etruria Pittrice ovvero Storia della Pittura Toscana Dedotta Dai Suoi Monumenti Che si Esibiscono in stampa dal secolo X. Fino al Presente» («Этрурия художественная, или История живописи Тосканы, основанная на её памятниках, представленных в гравюре, с X века до наших дней». Флоренция, 1795). 1791–1795. С рисунка Джузеппе Пера (работал во второй половине XVIII века) с оригинала Антонио Помаранчо (Антонио Чирчичьяни, ок. 1570–1629). Бумага. Офорт, резец. Л. (обрезан) 28,7×38,9; Д. 27,7×37,9; И. 23,8×35,5

КП-1671, ЗГ-15

Лазини Карло Конте (1759–1838), Чекки Джованни-Батиста (1748/1749 — после 1815). Итальянская школа. Святое семейство со св. Леонардом. Лист № XXXII из первого тома альбома «L'Etruria Pittrice ovvero Storia della Pittura Toscana Dedotta Dai Suoi Monumenti Che si Esibiscono in stampa dal secolo X. Fino al Presente» («Этрурия художественная, или История живописи Тосканы, основанная на её памятниках, представленных в гравюре, с X века до наших дней». Флоренция, 1791). 1791 (?). С рисунка Карло Боццолини (работал во второй половине XVIII века) с оригинала Джованни Антонио Бацци (Содома) (1477–1549). Бумага. Офорт, резец. Л. (обрезан) 33,3×27; Д. 33×27; И. 26,5×23,9

КП-1672, ЗГ-6

Грегори Фердинандо (Фердинанд) (1743–1804). Итальянская школа. Стрелки из арбалета. Лист из первого тома альбома «L'Etruria Pittrice ovvero Storia della Pittura Toscana Dedotta Dai Suoi Monumenti Che si Esibiscono in stampa dal secolo X. Fino al Presente» («Этрурия художественная, или История живописи Тосканы, основанная на её памятниках, представленных в гравюре, с X века до наших дней». Флоренция, 1791). 1791 (?). С рисунка Джузеппе Пера (работал во второй половине XVIII века) с оригинала Антонио Паллайоло (1432–1498). Бумага. Офорт, резец. Л. (обрезан) 28,3×32,4; Д. 27,8×32,4; И. 24×28,9

КП-1673, ЗГ-14

Вашеллини Гаэтано (1745–1805). Итальянская школа. Поклонение пастухов. Лист из первого тома альбома «L'Etruria Pittrice ovvero Storia della Pittura Toscana Dedotta Dai Suoi Monumenti Che si Esibiscono in stampa dal secolo X. Fino al Presente» («Этрурия художественная, или История живописи Тосканы, основанная на её памятниках, представленных в гравюре, с X века до наших дней». Флоренция, 1791). 1791 (?). С рисунка Джузеппе Календи (? — после 1804) с ори-

гинала Алессо Бальдовинетти (ок. 1425–1499). Бумага. Офорт, резец, акварель. Л. (обрезан) 27,9×40,2; Д. 27,9×40,2; И. 25×38,8

КП–1674, ЗГ–23

Вашеллини Гаэтано (1745–1805). Итальянская школа. Семья Лота покидает Содом. Лист № LXVI из второго тома альбома «L'Etruria Pittrice ovvero Storia della Pittura Toscana Dedotta Dai Suoi Monumenti Che si Esibiscono in stampa dal secolo X. Fino al Presente» («Этрурия художественная, или История живописи Тосканы, основанная на её памятниках, представленных в гравюре, с X века до наших дней»). Флоренция, 1791). 1791–1795. С рисунка Джузеппе Пера (работал во второй половине XVIII века) с оригинала Доменико Крести (Пассиньяно, 1559–1638) (?). Бумага. Офорт, резец. Л. (обрезан) 37,1×26,1; Д. 36,5×25,3; И. 33×24

КП–1675, ЗГ–26

Вашеллини Гаэтано (1745–1805). Итальянская школа. Встреча Марии и Елизаветы. Лист из первого тома альбома «L'Etruria Pittrice ovvero Storia della Pittura Toscana Dedotta Dai Suoi Monumenti Che si Esibiscono in stampa dal secolo X. Fino al Presente» («Этрурия художественная, или История живописи Тосканы, основанная на её памятниках, представленных в гравюре, с X века до наших дней»). Флоренция, 1791). 1791 (?). С рисунка Карло Боццолини (работал во второй половине XVIII века) с оригинала Мариотто Альбертинелли (1474–1515). Бумага. Офорт, резец. Л. (обрезан) 39,9×26,8; Д. 39,9×26,8; И. 37×24,5

КП–1676, ЗГ–25

Равене Жан-Франсуа (1748–1814). Французская школа. Крещение. Лист из первого тома альбома «L'Etruria Pittrice ovvero Storia della Pittura Toscana Dedotta Dai Suoi Monumenti Che si Esibiscono in stampa dal secolo X. Fino al Presente» («Этрурия художественная, или История живописи Тосканы, основанная на её памятниках, представленных в гравюре, с X века до наших дней»). Флоренция, 1791). 1791 (?). С рисунка Джузеппе Пера (работал во второй половине XVIII века) с оригинала Санти ди Тито (1536–1603). Бумага. Офорт, резец. Л. (обрезан) 38,6×26,3; Д. 26×38; И. 33,5×24,1

КП–1677, ЗГ–31

Карбони Маттео (1768 — ок. 1805). Итальянская школа. Поклонение пастухов. Лист из первого тома альбома «L'Etruria Pittrice ovvero Storia della Pittura Toscana Dedotta Dai Suoi Monumenti Che si Esibiscono in stampa dal secolo X. Fino al Presente» («Этрурия художественная, или История живописи Тосканы, основанная на её памятниках, представленных в гравюре, с X века до наших дней»). Флоренция, 1791). 1791 (?). С рисунка Карло Боццолини (работал во второй половине XVIII века) с оригинала Лоренцо ди Креди, прозванного Бардиччи (1456 (?), 1459/1560–1537). Бумага. Офорт, резец. Л. (обрезан) 37×28,4; Д. 37×27,7; И. 32×26,3

КП–1679, ЗГ–20

Неизвестный гравёр второй половины 19 века. Польская школа (?). Дмитрий Отрепьев (Самозванец) и Марина Мнишек, с отцом Марины Мнишек и сыном. Бумага. Литография. Л. 17,6×14,4; И. 14,4×12,3

КП-1682, ЗГ-44

Карбони Маттео (1768 — ок. 1805). Итальянская школа. Мадонна на троне. Алтарь св. Варнавы. Лист из первого тома альбома «L'Etruria Pittrice ovvero Storia della Pittura Toscana Dedotta Dai Suoi Monumenti Che si Esibiscono in stampa dal secolo X. Fino al Presente» («Этрурия художественная, или История живописи Тосканы, основанная на её памятниках, представленных в гравюре, с X века до наших дней»). Флоренция, 1791 (?). С рисунка Джузеппе Пера (работал во второй половине XVIII века) с оригинала Сандро Боттичелли (1445–1510). Бумага. Офорт, резец. Л. (обрезан) 29,2×34,3; Д. 28,8×32,1; И. 25,4×32,1

КП-1683, ЗГ-17

Неизвестный гравёр середины — второй половины XIX века. Французская школа. Амур в маске (Маска Любви). Бумага. Офорт, пунктир. Л. 17×14,4; Д. —; И. 12,6×12,6

КП-1684, ЗГ-96

Карбони Маттео (1768 — ок. 1805). Итальянская школа. Мадонна со святыми. Лист № IV из первого тома альбома «L'Etruria Pittrice ovvero Storia della Pittura Toscana Dedotta Dai Suoi Monumenti Che si Esibiscono in stampa dal secolo X. Fino al Presente» («Этрурия художественная, или История живописи Тосканы, основанная на её памятниках, представленных в гравюре, с X века до наших дней»). Флоренция, 1791 (?). С рисунка (работал во второй половине XVIII века) с оригинала Андреа Тафи (1213–1294) (?). Бумага. Офорт, акватинта, меццо-тинто. Л. (обрезан) 41×29,7; Д. 40,6×29; И. 35,3×25,5

КП-1687, ЗГ-21

Лазинио Карло Конте (1759–1838). Итальянская школа. Погребение Девы Марии. Лист № IX из первого тома «L'Etruria Pittrice ovvero Storia della Pittura Toscana Dedotta Dai Suoi Monumenti Che si Esibiscono in stampa dal secolo X. Fino al Presente» («Этрурия художественная, или История живописи Тосканы, основанная на её памятниках, представленных в гравюре, с X века до наших дней»). Флоренция, 1791 (?). С оригинала Фра Джованни да Фьезоле (Гвидо ди Пьетро) (1395/1400–1455). Бумага. Офорт, акватинта. Л. (обрезан) 28,5×40,9; Д. 27,8×40,5; И. 25,3×39

КП-1688, ЗГ-1

Лазинио Карло Конте (1759–1838). Итальянская школа. Несение креста. Лист № X из первого тома альбома «L'Etruria Pittrice ovvero Storia della Pittura Toscana Dedotta Dai Suoi Monumenti Che si Esibiscono in stampa dal secolo X. Fino al Presente» («Этрурия художественная, или История живописи Тосканы, основанная на её памятниках, представленных в гравюре, с X века до наших дней».

Флоренция, 1791). 1791 (?). С рисунка Джузеппе Пера (работал во второй половине XVIII века) с оригинала Андреа да Фиренце (работал в 1343–1377). Бумага. Офорт, меццо-тинто. Л. (обрезан) 28×38,1; Д. 27,7×38,1; И. 23,9×35,8
КП–1691, ЗГ–13

Лазинио Карло Конте (1759–1838). Итальянская школа. Святые Пётр Ломбардский, Северин Бозций и Дионисий Ареопагит. Лист № XI из первого тома альбома «L'Etruria Pittrice ovvero Storia della Pittura Toscana Dedotta Dai Suoi Monumenti Che si Esibiscono in stampa dal secolo X. Fino al Presente» («Этрурия художественная, или История живописи Тосканы, основанная на ее памятниках, представленных в гравюре, с X века до наших дней». Флоренция, 1791). 1791 (?). С рисунка Луиджи Сабателли (1772–1850) с оригинала Андреа да Фиренце (работал в 1343–1377 гг.). Бумага. Офорт, акватинта, меццо-тинто. Л. (обрезан) 25,7×38,7; Д. –; И. 20×36,4
КП–1692, ЗГ–7

Лазинио Карло Конте (1759–1838). Итальянская школа. Опыянение Ноя. Лист № XIV из первого тома альбома «L'Etruria Pittrice ovvero Storia della Pittura Toscana Dedotta Dai Suoi Monumenti Che si Esibiscono in stampa dal secolo X. Fino al Presente» («Этрурия художественная, или История живописи Тосканы, основанная на её памятниках, представленных в гравюре, с X века до наших дней». Флоренция, 1791). 1791 (?). С рисунка Джузеппе Календи (? – после 1804) с оригинала Паоло Учелло (1397–1475). Бумага. Офорт, меццо-тинто. Л. (обрезан) 28,9×40,9; Д. 28,5×40,8; И. 25,3×38,5
КП–1693, ЗГ–5

Карбони Маттео (1768 — ок. 1805). Итальянская школа. Святой Иоанн Креститель. Лист № V из первого тома альбома «L'Etruria Pittrice ovvero Storia della Pittura Toscana Dedotta Dai Suoi Monumenti Che si Esibiscono in stampa dal secolo X. Fino al Presente» («Этрурия художественная, или История живописи Тосканы, основанная на её памятниках, представленных в гравюре, с X века до наших дней». Флоренция, 1791). 1791 (?). С рисунка Джузеппе Миллера с оригинала неизвестного флорентийского художника начала XIV века. Бумага. Офорт, акватинта. Л. (обрезан) 41×29,5; Д. 36×28,9; И. 36×21,3
КП–1694, ЗГ–16

Равене Жан-Франсуа (1748–1814). Французская школа. Четыре святых мученика. Лист из первого тома альбома «L'Etruria Pittrice ovvero Storia della Pittura Toscana Dedotta Dai Suoi Monumenti Che si Esibiscono in stampa dal secolo X. Fino al Presente» («Этрурия художественная, или История живописи Тосканы, основанная на её памятниках, представленных в гравюре, с X века до наших дней». Флоренция, 1791). 1791 (?). С рисунка Джузеппе Пера (работал во второй половине XVIII века) с оригинала Бартоломео ди Себастьяно Нерони (1500/1510–1571) (?). Бумага. Офорт, резец. Л. (обрезан) 29,7×40,2; Д. –; И. 25,4×38,6
КП–1697, ЗГ–32

Лазинио Карло Конте (1759–1838). Итальянская школа. Мучение апостола Петра. Лист из первого тома альбома «L'Etruria Pittrice ovvero Storia della Pittura Toscana Dedotta Dai Suoi Monumenti Che si Esibiscono in stampa dal secolo X. Fino al Presente» («Этрурия художественная, или История живописи Тосканы, основанная на её памятниках, представленных в гравюре, с X века до наших дней». Флоренция, 1791). 1791 (?). С рисунка Карло Мариотти (1726–1790 ?) с оригинала Джунта да Пизано (1180 (?) – после 1266) (?). Бумага. Офорт, меццо-тинто. Л. (обрезан) 40,8×28,7; Д. 40,1×27,3; И. 31,7×24,2

КП–5708, ЗГ–109