

*Русаў П. А.*

## **НОВЫЯ ВАРЫЯНТЫ АРНАМЕНТАЦЫІ МІРСКАЙ КАФЛІ СА ЗБОРУ НАЦЫЯНАЛЬНАГА МАСТАЦКАГА МУЗЕЯ РЭСПУБЛІКІ БЕЛАРУСЬ**

---

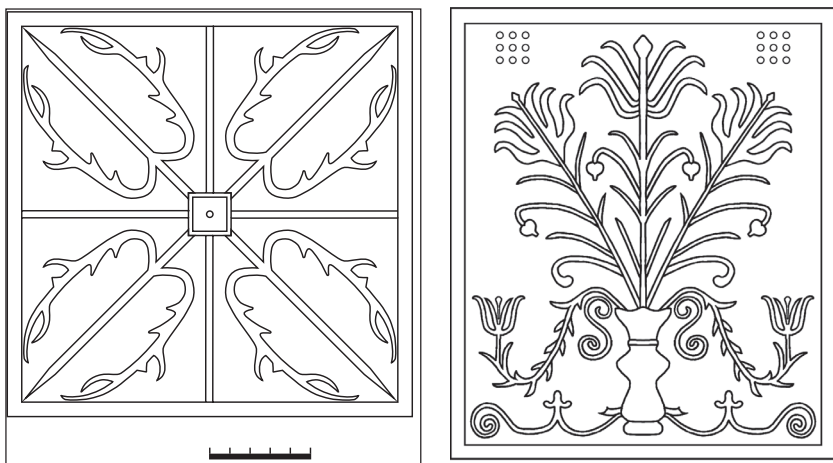
Кафля Мірскага замка наўрад ці саступае па тэматыцы жанраў і сваёй каштоўнасці непаўторным і непараўнальным мурам. Ні адзін з помнікаў беларускай мінуўшчыны не меў такога набытку. Першапачаткоўца археалагічных раскопак тэрыторыі Мірскага замка Ю. Ядкоўскі ўпершыню засведчыў багацце і разнастайнасць відаў кафлі, і варта яго выказванні вынесці ў назву існуючай экспазіцыі кафлі. Сярод здабытай ім у час даследаванняў 1912 г. выяўлена і паліхромная кафля з малюнкам. Даследчык таксама адзначыў выкарыстанне ў замку печая.

Поўнамаштабнае вывучэнне Мірскага замка пачалося з 70-х г. XX ст., у выніку чаго была атрымана вялікая колькасць кафлі. У 1972 г. М. А. Ткачоў выявіў рэшткі паўкруглага барбакана-перадбрам'я пры цэнтральнай замкавай вежы. У 1975–1979 гг. В. В. Калнін заклаў сем шурфоў і даследаваў культурныя адкладанні на месцы бруку пад аркаю ўязной вежы і з боку двара, а таксама ўздоўж заходняй сцяны замка. Археалагічныя раскопкі праводзіліся ў 1980–1984, 1989–1991, 2003 і 2007 гг. У 1980 г. было закладзена пяць раскопаў і шэсць шурфоў агульнай плошчай да 330 кв. м каля сцен двара і бастыёнаў унутры замка. У 1981 г. закладзены тры раскопы агульнай плошчай да 120 кв. м побач з падмуркамі вежы і баявой галерэяй з боку паўднёвай замкавай сцяны. У 1982 г. даследавалася тэрыторыя замкавага двара і кухні з сямі раскопаў і дзесяці шурфоў агульнай плошчай 227 кв. м. У 1983 г. закладзены 23 раскопы і восем шурфоў плошчай 2160 кв. м побач з паўночнай і паўднёвай сценамі замка і бастыёна. У 1984 г. —

дзесяць раскопаў, адна траншэя і 14 шурфоў плошчай 1316 кв. м. У 1989 г. — два раскопы, чатыры шурфы і траншэя на ўсход ад замка агульнай плошчай 270 кв. м. У 1990 г. — 11 шурфоў агульнай плошчай 60 кв. м. У 1991 г. — тры шурфы плошчай 20 кв. м і раскоп на месцы перадбрам'я плошчай 300 кв. м. У 2003 г. усходнюю частку абарончага вала даследавалі раскопам плошчай 840 кв. м. У межы раскопу трапілі шурфы 20, 27 і 32, закладзеныя ў 1983 і 1984 гг. З ліпеня па жнівень 2007 г. на тэрыторыі сярэдневяковай дваровай кухні ў сувязі з правядзеннем земляных работ па добраўпарадкаванню замкавага двара праводзіўся археалагічны нагляд. Вынікі 2003 і 2007 гг. дазволілі датаваць час узвядзення абарончага вала і дваровай кухні.

Тэматычная выстаўка, якая знайшла сваё месца ў экспазіцыі замкавага комплексу «Мір», прадстаўлена невялікай колькасцю кафлі. Аўтару дадзенага артыкула было даручана правесці інвентарызацыю ўсёй кафлі, якая знаходзілася ў Замкавым комплексе «Мір». Калекцыя размяшчалася ў адным з неабсталяваных памяшканняў, насыпам у трох вялікіх скрынях, кожная аб'ёмам па 0,3 куб. м. Таксама адсутнічалі дакументы на інвентарныя вопісы і музейныя нумары знаходак. Частка кафлін была без пашпартных даных, частка — з даволі нехайна падпісанымі рэквізітамі. Намі апрацавана ўся кафля, больш за 5600 фрагментаў XVI — першай чвэрці XX ст., што знаходзілася ў адзначаных скрынях, і састаўлены яе вопіс.

Звернем увагу на вынікі «зберажэння» кафлі ў Замкавым комплексе «Мір». Напрыклад, у сезон 1983 г., згодна з калекцыйным вопісам справаздачы гэтага года, было здабыта каля 3000 фрагментаў кафлі, у сезон 1984 г. — 1501 фрагмент каробкавых і 42 пасудападобныя. Дадаткова заўважым, што ў скрынях Замкавага комплексу «Мір» не было ніводнага фрагмента пасудападобнай кафлі, якая не аднойчы траплялася падчас археалагічных даследаванняў. Колькасць кафлі, знойдзенай ў 1980–1982, 1989–1991, 2003 і 2007 гг., магла быць яшчэ большай, чым за два вышэйазначаныя сезоны раскопак. Бясспрэчны факт непараўнальнай страты археалагічнага матэрыялу, які быў перададзены археолагамі ў Замкавы комплекс «Мір» пры завяршэнні раскопак.



Мал. 1. Кафля з «букетам у вазоне». XVII ст.

Кафля, што падрыхтавана для экспазіцыі, не адлюстроўвае ўсіх відаў арнаменту. Па нашых падліках, папярэднімі даследчыкамі Мірскага замка выдзелены 53 віды, намі — дадаткова 233. У выніку працы над рэшткамі матэрыялу, які знаходзіўся ў Замкавым комплексе «Мір», мы прапанавалі зрабіць графічную рэканструкцыю новавыяўленых арнаментаў.

Вынікамі шматгадовых археалагічных даследаванняў культурных адкладаў на тэрыторыі Замкавага комплексу «Мір» вызначана, што кафляныя печы выкарыстоўваліся ў жыллах яшчэ да часу будаўніцтва замка. Зафіксавана і найбольш ранняя пасудападобная кафля. Па форме вусця яна падзяляецца на тры тыпы: першы — з круглым вусцем, другі — з квадрэфольным і трэці — з квадратным.

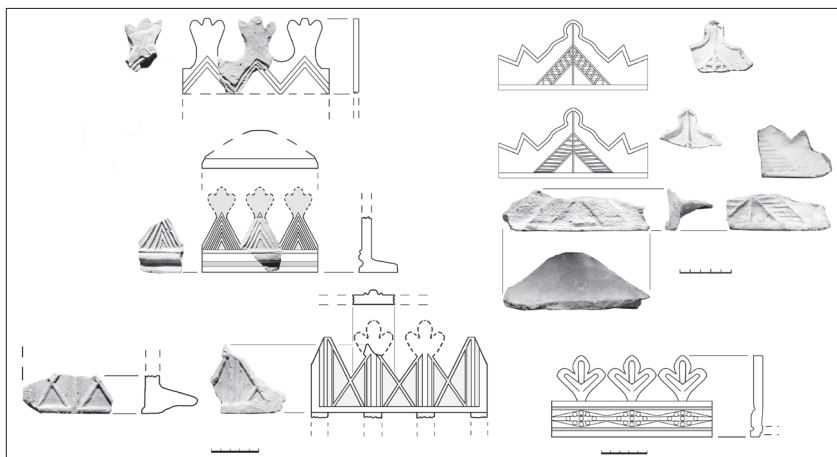
У 1980 г. у 5-м раскопе выяўлены рэшткі ранейшага, дазамкавага паселішча XV ст. У слаі са слядамі моцнага пажару з развалам печы знаходзілася кафля з рознымі формамі вусця. Фрагменты кафлі з круглым вусцем мелі вышыню 11,5 см, дыяметр днішча — 7 см, дыяметр вусця — 12,5 см, таўшчыню сценак — 0,5 см.

Кафля з круглым вусцем выяўлена ў 1991 г. пры даследаваннях перадбрам'я ў раскопе 50 на глыбіні 1,5–1,8 м ад сучаснай дзённай паверхні ў культурных адкладах першапачатковага паселішча другой паловы XV — пачатку XVI ст.

У 2007 г. пры археалагічным наглядзе на тэрыторыі дваровай кухні ў культурных адкладах адной з ніш аркі паўднёвай сцяны знойдзены поўны профіль аднаго фрагмента пасудападобнай кафлі з круглым вусцем. Памеры кафлі: вышыня — 15 см, дыяметр днішча — 11 см, дыяметр вусця — 16 см, таўшчыня сценак — 0,7 см. Кафля фармавана на ганчарным крузе. На зломе глінянае цеста з дамешкамі жарствы, трохслойнае па колеру, што сведчыць аб невялікай тэмпературы абпальвання. Памеры гэтай кафліны і склад цеста характэрны для пасудападобнай кафлі XV — пачатку XVI ст. З-за панесеных страт такіх відаў кафлі, здабытай археолагамі ў замку, прапануецца выставіць у экспазіцыі Замкавага комплексу «Мір» дадзены фрагмент разам з адпаведнай рэканструкцыяй у гіпсавым або гліняным варыянце.

З XV ст. беларускія разьбяры пачалі вырабляць на штампях рэльефны арнамент для вонкавага боку пласціны каробкавай кафлі. У першай палове XVI ст. арнаментальная частка кафлі ўпрыгожваецца: яна пакрываецца зялёнай палівай, а крыху пазней шырока ўжываецца паліва карычневага, чырвонага, белага, сіняга і жоўтага колераў. Згодна з іншымі даследаваннямі, вытворчасць паліхромнай кафлі на Беларусі пачынаецца ў 20–30-х г. XVI ст. Каробкавая кафля таго часу вырабляецца з масіўнай румпай і паглыбленай вонкавай пласцінай, аточанай рамкай. З другой паловы XVI ст. у Мірскім замку пачынае ўжывацца зялёнапаліваная і тэракотавае каробчатая кафля.

Па тэхналогіі апрацоўкі вонкавай паверхні шляхам надання ёй у канчатковым варыянце рынкавай і спажывецкай вартасці кафля падзяляецца на тры групы: тэракотавае, зялёнапаліваная і паліхромная. Згодна з тыпамі арнаменту і малюнка кафлю падзяляюць на геаметрычную; з геаметрычным і раслінным малюнкам чатырохчасткавай сіметрыі; з геральдычным малюнкам; з раслінным і зааморфным; з т.зв. «букетам у вазоне», а таксама гладкую бяз-



Мал. 2. Каронкавая кафля XVI-XVII стст.

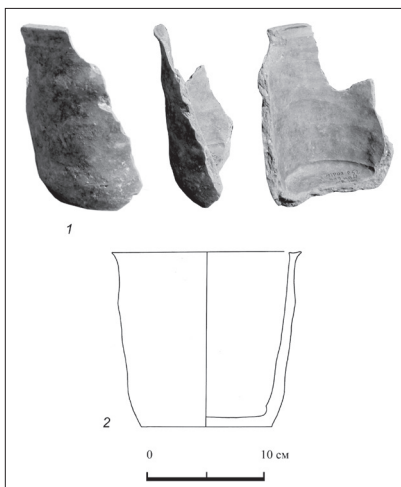
рамкавую кафлю XVIII–XIX стст. Паверхня печы, складаны рэльеф якой мае вуглы і рабрыны, пераходы ў аб’ёме ад вялікага да меншага памераў, абліцоўвалася кафляй рознай канфігурацыі. Зыходзячы з гэтага кафля падзяляецца на сцянную, паясковую, карнізную, каронкавую і дахоўку. Вертыкальныя часткі вуглоў печы абкладваліся кафляй, якая паўтарала канфігурацыю вугла. Таму вонкавая, паясковая і карнізная кафля выраблялася яшчэ і вуглавых формаў.

Для дэманстрацыі кафлі XVI–XVII стст. прапануюцца рэканструкцыі з раслінным арнамам, які налічвае некалькі матываў: з сіметрычнай чатырохчасткавай сіметрыяй, з вінаграднай гронкай, кветкамі ў вазе — на сценнай кафлі; з парасткам, закручаным у выглядзе бягучай спіралі, — на паяскавай.

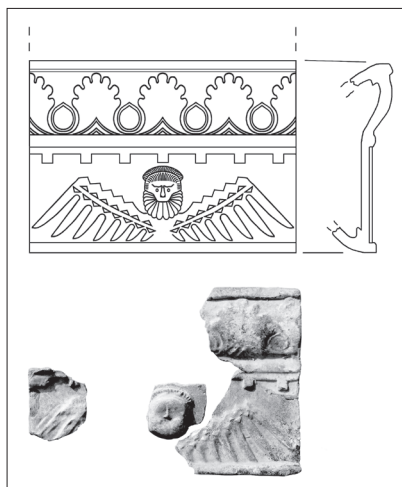
У навуковай літаратуры раслінны арнамент на сценнай кафлі, прызваны як «каваны метал», пабудаваны згодна з чатырохчасткавай сіметрыяй, дзе ў полі паміж квадратам, размешчаным па яго цэнтру, і рамкамі знаходзяцца аднолькавыя дзівосныя расліны, якія размеркаваны адна адносна другой сувосна. Дадзены від кафлі мае памеры, блізкія да квадрата з бокам ад 18 да 22 см з нізкім рэльефам. Вылучаюцца два варыянты малюнкаў.

У першым — невялікі квадрат, утвораны рамкай па цэнтру кафлі, звычайна аздоблены чатырохпярэстакавай разеткай. Чатыры аднолькавыя расліны цягнуцца ад вуглоў цэнтральнага квадрата да куткоў кафлі. Паміж раслінамі размешчаны кропкі, якія ўтвараюць абрыс крыжа або кропкі з крыжом паміж імі. Яны размеркаваны па лініі ў напрамку ад боку цэнтральнага квадрата да боку рамкі кафлі. У другім варыянце цэнтральны квадрат афармляецца парознаму: з адзіночнай або падвойнай рамкай, рамкай з зубцамі-трохкутнічкамі, «налепленымі» звонку яе, з 5–8 кропкамі ў полі квадрата. Поле пласціны паміж цэнтральным квадратам і рамкай кафлі падзяляецца прамым і косым крыжамі. Косы крыж аздоблены раслінным узорам, які мае іншую ад першага варыянта «пабудову» ў канфігурацыі малюнка. Абодва варыянты адрозніваюцца і тэхналогіяй апрацоўкі. Першы варыянт кафлі пакрываецца паліхромнай і зялёнай палівай, другі — толькі зялёнай. Адзначым вельмі нізкі рэльеф і моцную зношанасць штампа ва ўсіх кафлях другога варыянта, а на некаторых неахайна зробленых экзэмплярах арнамент скрыўлены і ледзь прасочваецца. Паверхня палівы большай часткі другога варыянта кафлі шурпатая, з матавым адценнем, што магло адбыцца пры перапальванні ў печах.

Разнастайнасць малюнкаў прасочваецца ў паясковай кафлі з раслінным арнаментам і выявай анёла. Раслінны арнамент размяшчаецца на верхняй выпуклай планцы. Адзін з варыянтаў арнаменту адлюстроўвае ліст аканту. У другім планка перавіта шырокай або вузкай лентай. Яна абвівае кропкі або арнамент, падобны па канфігурацыі да лісцяў расліны. Пад планкай — выява анёла з распасцёртымі крыламі. На некаторых кафлях пад планкай размешчаны арнамент з квадратных зубцоў. Канцы пёраў анёла рознай канфігурацыі: адны — доўгія заостраныя і прамыя, як меч, іншыя — доўгія шаблепадобна загнутыя, кароткія ледзь загнутыя, а таксама з шарападобным завяршэннем. Паміж мечпадобнымі пёрамі заўважны тонкія і вострыя, як шыльцы, прамыя лініі. Само крыло аздабляецца паўваламі, пабудаванымі ў адну-дзве лініі, зігзагамі правільнай формы, таксама ў адзін ці ў два рады, трохкутнікамі, размеркаванымі ў дзве лініі вяршынямі ў процілеглыя бакі. На



*Мал. 3. Пасуданаподобная кафля XVI ст. з археалагічных раскопак 2007 г.:  
1 — ракурсы кафлі;  
2 — рэканструкцыя*



*Мал. 4. Кафля XVII ст. з выявай анёла*

кафлі верхня частка крыла афармляецца зізгападобна. На адной кафліне па баках ад анёла — крыжы з кропак. Кафлі пакрываюцца зялёнай або паліхромнай палівай.

Каронкавая кафля звычайна завяршае верх печы. У навуковай літаратуры адносна такой кафлі выкарыстоўваецца тэрмін «гарадок». Каронкавая кафля складаецца з дзвюх асноўных частак: ніжняя планка і верхні зубчасты па форме абрыс. Намі прадстаўлены тры групы дадзенай кафлі, якая налічвае некалькі відаў арнаменту.

Выяўлена і графічна рэканструювана паліхромная кафля, аналагі якой яшчэ не знойдзены ў Беларусі. Агульным абрысам, разам з планкай і верхняй складанай формай, яна нагадвае «дрэва жыцця».

Другая група — з паліхромнай і зялёнапаліванай кафлі, на якой выпуклая планка аздоблена ліццямі аканта.

Трэцяя група — з верхняй часткай у выглядзе трохкутнікаў з трохлісцевымі завяршэннямі. У асноўным яна зялёнапаліваная.

Верхнія часткі адлюстроўваюць дахі будынкаў з вільчакамі. У групе два віды. У адного з іх планка з трыма рэльефнымі валікамі ў профілі. Ёсць паліхромная кафля, дзе валікі планкі аздоблены кропкамі, пабудаванымі ў ромб з кропкай па яго цэнтру. У другога планка адсутнічае. Вільчакі «абапіраюцца» на геаметрычны арнамент з прамых вертыкальных і перакрываваемых ліній. Звычайна каронкавая кафля муравалася ў печ гарызантальнай доўгай паліцай, прымацаванай ўнізе планкі. Таксама кафля муравалася трыма вертыкальнымі выступамі, якія прыладкаваны да тарца яе ніжняй часткі.

Прадстаўленая графічная рэканструкцыя кафлі XVI–XVII стст. з Мірскага замка сведчыць аб значным развіцці ў гэты час кафлярскай справы. Нашы даследаванні дазволілі ўдакладніць і значна пашырыць колькасць арнаментаў кафлі. Прыведзеныя графічныя рэканструкцыі — невялікая частка з апрацаванай калекцыі Замкавага комплексу «Мір».

**Высновы даследаванняў дэманструемай кафлі.** Для аздаблення кафлі майстры прымянялі аднолькавы арнамент разнастайных канфігурацый: тонкая лінія паміж пёрамі крыла, на паясковай з выявай анёла і на геральдычнай з выявай радзівілаўскага арла; трохкутнікі на рамках цэнтральных квадратаў з чатырохчасткавай сіметрыяй, рамках радзівілаўскага арла і ў аздабленні крылаў з выявай анёла на паясковай; крыжы з кропак на кафлі з чатырохчасткавай сіметрыяй першага варыянта і на паясковай з выявай анёла. Адзначым выкарыстанне язычніцкіх сімвалаў з адлюстраваннем крыжа і сонца, пабудаваных з кропак, «дрэва жыцця». Шырока ўжываецца выява лісцяў аканта.

На нашу думку, экспазіцыю кафлі Мірскага замка можна значна пашырыць: выставіць калекцыю з шэрагу фрагментаў і іх графічную рэканструкцыю, падзяліць экспазіцыю на тэматычныя раздзелы па тыпах, відах і арнаментацыі, паказаць у ілюстрацыях і часткамі экспанатаў поўны працэс кафлярскай вытворчасці, вывесіць карту раёна з пазначэннем месцаў, дзе выраблялася цэгла, якая таксама ішла на ўзвядзенне печав. Усё гэта дае поўнае ўяўленне пра ўзровень кафлярскай справы радзівілаўскіх уладанняў.