

*Синчук И. И.*

## ПРОБЛЕМА РЕКОНСТРУКЦИИ ОСТЕКЛЕНИЯ XVI–XVIII вв. ПАМЯТНИКА АРХИТЕКТУРЫ «МИРСКИЙ ЗАМОК»

---

### 1. Письменные и археологические источники

Как правило, современные реставрационные работы предполагают использование материалов, полученных археологическим изучением прилегающей к памятнику территории. Исследователь Мирского замка О. А. Трусев почти два десятка лет тому назад верно заметил: «Находки имеют большое значение при разработке проекта реставрации Мирского замка»<sup>1</sup>. Археологические работы по изучению замка велись много лет, была вскрыта большая площадь, результаты изучения отражены в 16 томах отчетов, общее количество листов отчетов составило почти две тысячи (прилож. 1).

Именно так работают литовские коллеги. Материалы раскопок методично издавались как коллективные труды группы специалистов<sup>2</sup>, а на завершающем этапе были обобщены для практической работы над проектом реставрации<sup>3</sup>. Предложенные проектные

---

<sup>1</sup> Трусаў А. А. Мірскі замак // Археалогія і нумізматыка Беларусі: Энцыклапедыя. Мн., 1993 С.437.

<sup>2</sup> Vilniaus Žemutinės pilies rūmai (1988 metų tyrimai). Vilnius, 1989; Vilniaus Žemutinės pilies rūmai (1989 metų tyrimai). Vilnius, 1991; Vilniaus Žemutinės pilies rūmai (1990–1993 metų tyrimai). Vilnius, 1995; Vilniaus Žemutinės pilies rūmai (1994–1995 metų tyrimai). Vilnius, 1999; Vilniaus Žemutinės pilies rūmai (1996–1998 metų tyrimai). Vilnius, 2003; Vilniaus Žemutinė pilies XIV a. — XIX a. pradžioje 2005–2006 m. tyrimai. Vilnius, 2007.

<sup>3</sup> Vilniaus Žemutinės pilies XIV a. — XIX a. pradžioje 2005–2006 m. tyrimai. Vilnius, 2007; Lietuvos Didžiosios Kunigaikštystės valdovų rūmai ir jų atkūrimas europinės patirties kontekste: Tarptautinės mokslinės konferencijos medžiaga 2006 m. spalio 11–12

дизайн-решения остекления окон и внутренних дверей для нового Дворца правителей Великого княжества Литовского опираются на археологические находки и их предварительный анализ специалистами.

Инвентари Мирского замка немногословны относительно остекления окон. Однако инвентарь замка 1688 г. говорит о свинцовых переплетах, а инвентарь 1778 г. упоминает уже деревянные. Например, в 1688 г. описываются «три новых окна в свинцовой оправе, в каждом по пять железных прутьев»<sup>4</sup>, а в 1778 г. в той же каплице Христофора упоминаются уже «три окна со многими выбитыми шибями, вправленными в дерево»<sup>5</sup>. Из этого следует, что к концу XVIII в. свинец уступил место дереву в оконных переплетах замка.

## 2. Археологические находки оконного стекла в Мирском замке

Археологические отчеты по Мирскому замку, однако, зафиксировали весьма немногочисленные находки оконного стекла с сохранением информации о его формальных признаках (табл. 1). Как правило, описанию полевой описи соответствует рисунок фрагментов в масштабе 1:1 и иногда фотофиксация. В описании процесса раскопок упоминаний о находках оконного стекла иногда столько же и меньше, иногда значительно больше (отчет 1984 г.) (прилож. 2).

---

d., Vilnius = The palace of the grand dukes of Lithuania and its restoration within the context of the european experience: Materials of the international scientific conference 11–12 october 2006, Vilnius. Vilnius, 2009; Lietuvos Didžiųjų Kunigaikščių rezidencija Vilniuje. Vilnius, 2009; Kitkauskas N. Lietuvos Didžiosios Kunigaikštystės valdovų rūmai. Vilnius, 2009.

<sup>4</sup> Калнін В. В. Замак у г.п. Мір: Архітэктурна-гістарычныя даследаванні [1993 г.] // Архіў НММ РБ, Ф.164, оп.3, д.24, с.93; Национальный архив Республики Беларусь, Ф.694, оп.2, д.4468, л.17.

<sup>5</sup> Ярашэвіч А. Археаграфічныя звесткі пра Мірскі замак з архіва Радзівілаў // Мірскі замак і замкі цэнтральнай і ўсходняй Еўропы: Праблемы рэстаўрацыі і музеефікацыі. Міжнародная навукова-практычная канферэнцыя. г.п. Мір Карэліцкага раёна Гродзенскай вобласці 4 чэрвеня 2005 года. Мн., 2006. С.56.

**Табл.1. Находки оконного стекла  
в археологических отчетах по Мирскому замку**

Год раскопа	Инв. № ИИИ НАНБ	Часть	Табл., лист, рис., фото	Валик	Бой	Форма	Всего
1980	725е, 725и	II, III	Фото №72, Табл. 27:I, II, IV, V	3	1	0	4
1981	768в	II	Табл. 32:3, табл. 32:7	1	1		2
1983	829ж	II	Табл. 9:1–13, табл. 9а:1–14	16	11	0	27
1984	878ж	III	Табл.46:12–15, табл. 47:2–9, 12	12	0	0	12
1989	1144а	I	Л.28:[6–12]	6	0	1	7
1991	1369		Л.21:8–9	0	1	1	2
Всего				38	14	2	54

Учитывая вскрытую при раскопках Мирского замка площадь (около 4000 кв. м)<sup>6</sup>, количество зафиксированных и количество найденных фрагментов следует признать ничтожным. Это показывает сравнение с эталонным российским памятником с находками стекла начиная со слоя конца XVII в. на Ярославовом дворище у Никольского собора в Великом Новгороде (Дворищенский раскоп). При ручной переборке культурного слоя во время раскопок 2007–2008 гг. количество найденных фрагментов оконного стекла конца XVII в. (вероятно, ввозимого с белорусских гут Речи Посполитой) при площади раскопа около 200 кв. м составило свыше 1100 экз. Исходя из названных цифр, во время археологического изучения Мирского замка следовало ожидать находки 22 000 фрагментов оконного стекла, т.е. в 400 раз больше зафиксированного в отчетах.

Очевидно, что во время раскопок Мирского замка оконное стекло не фиксировалось в полном объеме — в коллекцию брались лишь отдельные фрагменты, каким-либо образом отличавшиеся от остальной массы оконного стекла. Действительно, зафиксированные фрагменты являются достаточно крупными, причем у большинства (38 из 54) наблюдается краевой валик без следов ретуши. Это означает, что в 70% случаев из 54 в коллекцию попали образовавшиеся во время остекления или ремонтов — обрезки

<sup>6</sup> Трусаў А. А. Мірскі замак // Археалогія і нумізматыка Беларусі: Энцыклапедыя. Мн., 1993. С.437.

оконного стекла, и только в 27% случаев представлен бой оконного стекла Мирского замка, причем абсолютное большинство фрагментов не имеет краевой ретуши или следов резки. Только два фрагмента пригодны как элементы для восстановления вида оконной плоскости: в виде вытянутого шестиугольника с сохранившимися тремя смежными углами и месяцеподобное стекло из раскопа 2003 г. со следами ретуши<sup>7</sup>.

Оконное стекло авторами относится к XVI в. и XVII — началу XVIII в., надо полагать, не на основании стратиграфии, а по внешнему виду. Согласно тексту отчета 1980 г., стекло XVI в. до 4 мм толщиной, темное, неосветленное; XVII — начала XVIII в. — тонкое, 2–2,5 мм, с более светлой стеклянной массой<sup>8</sup>. Отчет 1981 г. описывает оконное стекло XVII–XVIII вв. толщиной 3–4 мм<sup>9</sup>, т.е. критерии отнесения стекла к определенному времени авторами произвольно изменены.

В действительности толщина оконного стекла XVI–XVIII вв. составляет 1,2–1,4 мм (наиболее часто встречаемые значения), а толщину свыше 3 мм могут иметь лишь стенки кварт. Так, на Старом замке в г. Гродно выявленные фрагменты оконного стекла второй половины XVI–XVII в. без явных следов производства

---

<sup>7</sup> Русаў П. А. Справаздача аб археалагічных раскопках помніка архітэктуры XVI–XX стст. «Замак» у г.п. Мір у 2003 г. Мн., 2003. С.7. Раскоп 2003 г. П. А. Русова не используется для статистики, поскольку носит явные следы фальсификации. В отчете отсутствуют: поплавовое и поквадратное описание процесса раскопок, фотофиксация каждого пласта, нивелировочные отметки каждого пласта, пластовые планы, указания на наличие материковых ям и перекопов (кроме выполненных в 1983–1984 гг. археологических шурфов 27, 28, 32), нивелирный уровень обнаружения индивидуальных находок и их привязка к стенам квадрата, фотография материка. Другими словами, нет ни одного свидетельства выполнения работ вручную. Количество находок с 210 квадратов (840 м<sup>2</sup>) необъяснимо мало. Распределение находок по квадратам в глубоких пластах (пл. 5–7) заметно тяготеет к крайним линиям квадратов 183–191, 197–205, т.е. в зоне неизбежной ручной зачистки «под фотографию» профиля вала и прилегающего к нему материка.

<sup>8</sup> Трусов О. А. Археологический отчет о проведении раскопок в Мирском замке в июле 1980 г. Ч. I. Л.48 // Архив ИИ НАНБ, Инв. № 725д.

<sup>9</sup> Трусов О. А. Археологический отчет о проведении раскопок в Мирском замке в июле-августе 1981 г. Ч. I. Л.29 // Архив ИИ НАНБ, Инв. № 768б.

и обработки имели среднюю толщину 1,2 мм, фрагменты с краевым валиком (пластина) — 1,9 мм, фрагменты со следами ретуши по краю — 1,6 мм<sup>10</sup>. Промеры через 1 см толщины пластины оконного стекла XVIII в. из окна апсиды костела св. Станислава оказались в интервале 1,2–2,3 мм<sup>11</sup>. Толщина стекла 1680-х годов Дворищенского раскопа (г. В. Новгород, Российская Федерация) соответствует аналогичным параметрам изученных белорусских коллекций археологического оконного стекла<sup>12</sup>.

Следует согласиться с очевидным: у мануфактурного (гутного) оконного стекла нет формальных датирующих признаков, и оно может быть датировано лишь стратиграфически. Поэтому датировкой отчетов можно пренебречь.

Последний по времени отчет (1991 г.) сообщает более конкретные сведения о найденных фрагментах оконного стекла: «Оконное стекло на территории замка встречается в основном прямоугольной формы (ок. 50 фрагментов). Фрагмент круглого диска найден только в 39 пл.2 кв.55. Оба типа относятся к XVII–XVIII вв., фрагменты витражей датируются к. XVII–XVIII вв., светло-зеленые по цвету с поперечными и продольными выцарапанными полосками (39-1-13, 39-1-11, 39-1-37, 39-1-31, 39-1-52)»<sup>13</sup>.

Еще Иодковский И. в 1915 г. писал, что в Мирском замке были найдены цветные стекла витражей толщиной до 5 мм<sup>14</sup>, что представляется весьма сомнительным, учитывая обычный стиль исследований автора и его манеру изложения. Однако археологический

---

<sup>10</sup> Синчук И. И., Трусаў А. А. Ваконнае шкло другой паловы XVI–XVII ст. са Старога замка ў Гродне // Краязнаўчыя запіскі. Вып.5. Гродна, 2000. С.59–62.

<sup>11</sup> Синчук И. И. Оконное стекло XVIII в. по материалам раскопок исторического центра г. Могилева (Беларусь) // Археология и история Пскова и Псковской земли: Семинар имени академика В. В.Седова. Материалы 54 заседания (15–17 апреля 2008 года). Псков, 2009. С.456–458.

<sup>12</sup> Синчук И. И. Оконное стекло Дворищенского раскопа (Великий Новгород, 2007–2008 гг.) // Новгород и Новгородская земля: История и археология (Материалы научной конференции) (в печати).

<sup>13</sup> Трусов О. А. Археологический отчет о проведении раскопок в Мирском замке в июле-августе 1984 г. Кн. I. Л.155 (39-1-13, 39-1-11, 39-1-37, 39-1-31, 39-1-52) // Архив ИИ НАНБ, Инв. № 878д.

<sup>14</sup> Иодковский И. Замок в Мире // Древности. Т. 6. М., 1915. С.70.

отчет 1984 г. дает сведения о находке 7 фрагментов стеклышек от витража<sup>15</sup>. Поскольку фотографии, рисунки, метрические параметры, химический состав в отчете не приводятся, данная информация не может быть использована как достоверная.

Еще более конкретно оконное стекло и один фрагмент свинцового переплета описаны в коллекционной описи этого же отчета (табл. 2).

Однако отсутствие графической и фотофиксации, метрических параметров, равно как и развернутого описания, не позволяют и этой информацией пользоваться как достоверной: даже текстовая часть отчета и коллекционная опись противоречат друг другу, хотя информация коллекционной описи о ромбоподобных, шестиугольной и округлой пластинах, равно как и наличие ретуши, привлекает внимание.

Исходя из изложенного надо признать, что археологический материал в сохранившемся в отчетах виде не может дать информации об остеклении Мирского замка.

*Табл.2. Фрагмент коллекционной описи отчета об археологических раскопках в Мирском замке в 1991 г.*

№ КО	Описание находки	Паспорт
18	ваконная шыбка 17 ст.	Ш50А. К.1, С.3
18	ваконная шыбка ромбападобнай формы 17 ст.	Ш50А. К.1, С.3
19	ваконная шыбка ромбападобнай формы 17 ст.	Ш50А. К.1, С.3
20	ваконная шыбка білістападобнай формы	Ш50А. К.1, С.3
21	ваконная шыбка 18 ст. шасцікутнай формы	Р.Пр. Б С.3
22	ваконная шыбка к. 18 — пач. 19 ст.	Р.Пр. Б С.2
22	ваконная шыбка 18 ст. акруглай формы	Ш.50, пр. пл.2
40	ваконная шыбка з халявай	Р.Пр. Б С.3, пл.4
41	ваконная шыбка з халявай	Р.Пр. Б С.3, пл.4
42	ваконная шыбка з закручанай халявай	Ш50А. К.1, пл.3
43	ваконны свінцовы пераплёт	Ш.50 А, профіль
103	акруглая ваконная шыбка з рэтушшу	П.3 (зачыстка)

<sup>15</sup> Трусов О. А. Археологический отчет о проведении раскопок в Мирском замке в июле-августе 1984 г. Кн. II. Л.162 (полевая опись, № 52, р.39, пл.1, кв.31, 31) // Архив ИИ НАНБ, Инв. № 878е.

### 3. Аналоги

Из большого количества возможных вариантов сочетания пластин в оконном полотне здесь рассматриваются лишь подтвержденные иконографическим или археологическим материалом (последнее в случае пластин сложного профиля) для белорусских земель Великого княжества Литовского.

Рассматривается только 6 вариантов оконного полотна:

- из дискового стекла лунного способа изготовления;
- в виде сеточки из пластин-ромбов;
- из сотоподобных шестиугольных пластин;
- из квадратных оконных пластин с бордюром;
- из пластин сложного профиля и/или большого набора простых геометрических фигур;
- в виде прямоугольников.

#### ***3.1. Оконное полотно из дискового стекла лунного способа изготовления***

Дисковое стекло лунного способа изготовления относится к XV — перв. пол. XVI в. По монтажу можно выделить два способа размещения дисков в оконном полотне.

При первом способе дисковое стекло размещено друг над другом с четырехугольными вставками (например, изображение Дрезденского алтаря Яна ван Эйка 1430 г.<sup>16</sup>, работа Яна ван Эйка «Мадонна каноника Ван дер Палле» 1436 г.<sup>17</sup>, изображение монетной мастерской императора Максимилиана I ок. 1510 г.<sup>18</sup>, гравюра Альбрехта Дюрера «Св. Иероним в келье» 1514 г.<sup>19</sup>).

---

<sup>16</sup> Thiel E. Geschichte des Kostüms: Die europäische Mode von den Anfängen bis zur Gegenwart. Mit 64 Farbtafeln und 604 einfarbigen Abbildungen im Text. Berlin, 1963. Abb.201.

<sup>17</sup> Фейнберг Л. Е., Гренберг Ю. И. Секреты живописи старых мастеров. М., 1989. С.37.

<sup>18</sup> Caspar H. «In meiner Münz schlag ich gericht...»: Münztechnik auf historischen Bilddokumenten. Berlin, 1974. S.54.

<sup>19</sup> Сидоров А. А. Гравюры Альбрехта Дюрера. М., 1918. С.67; Musper H.Th. Albrecht Dürer. Köln, 1985. S.36 (Abb.29); Либман М.Я. Очерки немецкого искусства позднего средневековья и эпохи Возрождения. М., 1991. Рис.60.

При втором способе дисковое стекло размещено наискосок с треугольными вставками (например, гравюры 1494 г. из «Корабля дураков» Себастиана Бранта<sup>20</sup>, изображение арбалетной мастерской Кодекса Бехема 1505 г.<sup>21</sup>, «Благовещение» Андреа Превитали из церкви Санта Мария дель Месхио в итальянском городе Тревизо<sup>22</sup> 1508 г., «Распятие» Грюневальда 1512–1516 гг.<sup>23</sup>, его же «Архангел Гавриил» перв. четв. XVI в.<sup>24</sup>, изображение 1521 г. монетной мастерской на левом крыле створчатого алтаря в церкви св. Анны в Аннаберге<sup>25</sup>, гравюры «Монахиня» и «Герцогиня» 1523–1526 гг. резчика Ганса Лютцельбургера по рисункам швейцарского художника Ганса Гольбейна Младшего впервые изданного в 1538 г. цикла «Пляска смерти»<sup>26</sup>, изображение 1549 г. из книги Петра Кресцентина «О хозяйстве...»<sup>27</sup>, картина нидерландского художника Маринуса ван Реймерсвале «Святой Иероним в размышлении» ок. 1550 г.<sup>28</sup>, книжная гравюра ВКЛ 1568 г.<sup>29</sup>).

Диагонально размещенное дисковое стекло вкупе с шестью подтреугольными дополнительными связующими элементами визуально может создавать шестиугольную звезду Давида (например, окно в центральной части алтаря св. Крови 1501–1504 гг. церкви св. Иакова в Ротенбурге работы Тельмана Риншеншнейдера<sup>30</sup>).

---

<sup>20</sup> Брант С. Корабль дураков. М., 1965. С.55, 117, 227.

<sup>21</sup> *Miniatury z Kodeksu Baltazara Behema*. Kraków, 2000. S.[35].

<sup>22</sup> Thornton P. *The Italian Renaissance Interior 1400–1600*. London, s.a. P.55 (fig.59).

<sup>23</sup> Petrişol M. *Grünewald*. Bucharest, 1985. Abb.19, 38.

<sup>24</sup> *Ibid.* Abb.28.

<sup>25</sup> Thiel E. *Geschichte des Kostüms: Die europäische Mode von den Anfängen bis zur Gegenwart*. Mit 64 Farbtafeln und 604 einfarbigen Abbildungen im Text. Berlin, 1963. Abb.268.

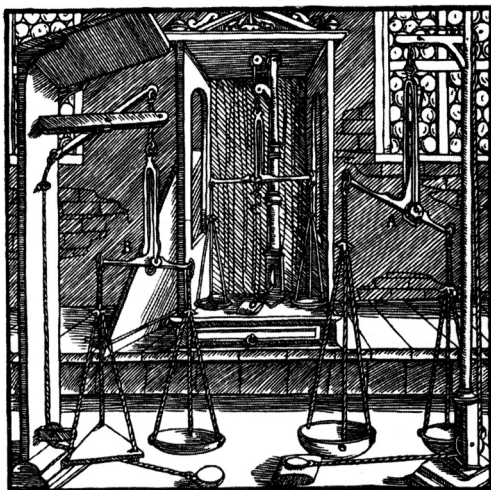
<sup>26</sup> Пахомова В. А. *Графика Ганса Гольбейна Младшего*. Л., 1989. С.53 (рис.40).

<sup>27</sup> Kajzer L. *Dwory w Polsce od średniowiecza do współczesności*. Warszawa, 2010. S.118 (rys.21).

<sup>28</sup> *Мастера мировой живописи в музеях Румынии. Сибиу, 1960*. Рис.22 — картина написана под влиянием работы на тот же сюжет Альбрехта Дюрера.

<sup>29</sup> *Lietuvos Didžiosios Kunigaikštijos kultūra*. Tyrinėjimai ir vaizdai. [Vilnius], 2001. P.392.

<sup>30</sup> Либман М. Я. *Очерки немецкого искусства позднего средневековья и эпохи Возрождения*. М., 1991. Рис.34.



*Рис.2. Дискосое стекло, размещенное наискосок, с треугольными вставками (Георгий Агрикола «О горном деле и металлургии» 1556 г.)*

*Рис.1. Дискосое стекло, размещенное друг над другом, с четырехугольными вставками (изображение на створке Дрезденского алтаря Яна ван Эйка 1430 г.)*

Интересно отметить, что черепица с округлыми носками выглядит как дискосое стекло, размещенное наискосок (например, резьба с изображением черепицы на гробнице Джулиано Медичи работы Микеланджело в капелле Медичи 1524–1534 гг.<sup>31</sup>).

Практически все изображения с дисковым стеклом относятся к XV–XVI вв.<sup>32</sup>, на изобразительных материалах XVII в. такое

<sup>31</sup> Ротенберг Е. Микеланджело Буонарроти. М., 1976. Рис.104; Лазарев В. Н. Старые итальянские мастера. М., 1972. Рис.321.

<sup>32</sup> Historia kultury materialnej Polski w zarysie. T.II. Od XIII do połowy XV wieku. Wrocław etc, 1978. S.317 (ryc.240), 344 (ryc.275); Historia kultury materialnej Pol-

остекление окон почти не встречается (как исключение — гравюра с изображением работы на монетном дворе 1625 г.<sup>33</sup>, гравюра Петера де Йоде «Тайная вечеря» из серии Страстей в Библии Пискатора 1643 г.<sup>34</sup>, явно вторичная «Тайная вечеря» Симона Ушакова 1685 г.<sup>35</sup>, гравюра И. Хюбнера 1663 г. в книге И. Вебера с изображением интерьера костела в словацком городе Прешове<sup>36</sup>, гравюра Кристофа Вайгеля 1698 г. с изображением процесса ремонта винтового пресса<sup>37</sup>, четыре гравюры с изображениями помещений монетного двора в австрийском Зальцбурге 1753/66 гг.<sup>38</sup>). Существенно, что в 12 книгах Георгия Агриколы «О горном деле и металлургии», изданных в 1556 г. (вчерне закончены в 1546 г.), на 4 случая оконного полотна в виде сетки из ромбов встретился лишь один с остеклением дисковым стеклом лунного способа изготовления<sup>39</sup>.

При раскопках виленского Нижнего замка в слоях конца XVI — начала XVII в. был найден большой краевой фрагмент прямоугольной конфигурации свинцового переплета под дисковое стекло<sup>40</sup>. Поскольку имеется археологическое подтверждение<sup>41</sup>, то наличие окон с дисковым стеклом в новодельном двор-

---

ski w zarysie. T.III. Od XVI do połowy XVII w. Wrocław etc, 1978. S.321 (ryc.170), 396 (ryc.233), 428 (ryc.258).

<sup>33</sup> Caspar H. «In meiner Müntz schlag ich gericht...»: Münztechnik auf historischen Bilddokumenten. Berlin, 1974. S.75.

<sup>34</sup> Белоброва О. А. Очерки русской художественной культуры XVI–XX веков. М., 2005. Ил.156.

<sup>35</sup> Бадур Н. Пресвятая Богородица. М., 2004. С.97.

<sup>36</sup> Slovensko: Dejiny. Bratislava, 1971. S.366.

<sup>37</sup> Caspar H. «In meiner Müntz schlag ich gericht...»: Münztechnik auf historischen Bilddokumenten. Berlin, 1974. S.28.

<sup>38</sup> Ibid. S.82–85.

<sup>39</sup> Агрикола Г. О горном деле и металлургии. М., 2008. С.289.

<sup>40</sup> Lietuvos Didžiųjų Kunigaikščių valdovų rūmai Vilniaus Žemutinėje pilyje rūmai: Istorija ir rinkiniai. Albumas = The palace of the grand dukes of Lithuania in Vilnius Lower castle: History and Collections. Album. Vilnius, 2010. P.188.

<sup>41</sup> Striška G. Langų stiklai pagal Vilniaus Žemutinės pilies archeologinių tyrimų duomenis = Window glass according to the records of archaeological investigations of Vilnius' Lower castle // Lietuvos Didžiosios Kunigaikštystės valdovų rūmai ir jų atkūrimas europinės patirties kontekste: Tarptautinės mokslinės konferencijos medžiaga 2006 m. spalio 11-12 d., Vilnius = The palace of the grand dukes of Li-

це правителей Великого княжества Литовского<sup>42</sup> является обоснованным. Дисковое стекло лунного способа изготовления может встречаться и в слоях XVII в., причем оно может быть изготовлено в XV–XVI вв. (эксплуатируется до износа деревянной рамы окна). Приметой оконного полотна из дискового стекла являются дополнительные четырехугольники с вогнутыми вовнутрь краями либо их половинки с одним прямым краем, или треугольники с вогнутыми вовнутрь краями и их фрагменты. Дисковое кальциево-калиево-кремнеземное стекло из раскопок Быхова 1988 г. из слоя XVII в. имеет диаметр от 7 до 17 см, размах вариации толщины совпадает с соответствующими показателями пластинчатого стекла<sup>43</sup>.

### ***3.2. Оконное полотно в виде сетки из ромбов***

Оконное полотно в виде сетки из ромбов среди белорусских материалов представлено на царских воротах из Преображенской церкви д. Ворониловичи Пружанского р-на Брестской обл. с клеймом с изображением апостола Иоанна на фоне собора с окнами, забранными в переплет с оконницами ромбиками, датируется 1640-ми годами<sup>44</sup>, утрированно большие оконные пластины в форме ромбов изображены на иконе «Успение» белорусской школы посл. четв. XVII в., найденной в Николаевской церкви г. Кричева

---

thuania and its restoration within the context of the european experience: Materials of the international scientific conference 11–12 october 2006, Vilnius. Vilnius, 2009. P.64–67; Lietuvos Didžiųjų Kunigaikščių rezidencija Vilniuje. Vilnius, 2009. P.118–119.

<sup>42</sup> Glemža J. Kultūros paveldo objektų interjerai ir jų gaivinimas // Kultūros paminklai. T.14. Vilnius, 2009. P.105 (pav.8).

<sup>43</sup> Сінчук І. І. Помнік архітэктуры 17 ст. б. Сінагога ў г. Быхаве. Эскізны праект 380–88. Комплексныя навуковыя даследаванні. Археалагічныя даследаванні. Л.34, Ф.16 // Архив Института «Белспецпроектреставрация», объект 380/88. Инв. № 6.

<sup>44</sup> Высоцкая Н. Ф. Пластыка Беларусі XII–XVIII стагоддзяў. Мн., 1983. С.33–34; Ярошевич А. А. Монументальна-декоративная скульптура Беларусі XVII — першай паловіны XVIII стагоддзя. Автореферат дисс. канд. іскусствавядення. Мн., 2003. С.10.

Могилевской обл.<sup>45</sup> Книжная гравюра 1637 г. к «Истории Варлаама и Иосифа» белорусской Кутеинской типографии, иллюстрация глусского гравера Александра Тарасевича к «Розариуму» третьей четверти XVII в., виленская книжная гравюра 1693 г. А. Тарасевича «Евангелист Лука» также показывают оконные пластины ромбиками<sup>46</sup>.

В каплице св. Франциска Ассизского виленского бернардинского костела, сооруженной в 1570-х гг., имеется выполненная по сухому фреска со сценой сна Папы Иннокентия III, на которой изображен храм с оконными полотнами в виде сетки из ромбов<sup>47</sup>.

Верхнеповолжская икона «Мученики Кирик и Улита в молении, со сценами жития» перв. пол. XVIII в. из Знаменской церкви села Пылево Весьегонского р-на Тверской обл. в сценах жития представляет оконные полотна в виде сетки из ромбов<sup>48</sup>, хотя массовое появление оконного стекла в пределах России по археологическим материалам отмечается лишь с конца XVII в. Оконные полотна в виде сетки из ромбов встречаются как традиционный элемент и на российских иконах втор. пол. XVIII — перв. пол. XIX в. (например, на иконе Ивана Иванова и Ивана Алексея Богдановых-Карбатовских «Иоанн Богослов в молчании, в житии» 1789 г., неизвестных авторов перв. трети XVII в. «Троица Ветхозаветная», перв. трети XVII в. «Успение», «Святомученик Харлампий, в житии» нач. XIX в., «Брак в Кане» втор. пол. XVIII в., «Рождество Богородицы конца XIX в.<sup>49</sup>). Однако в XIX в. уже встречается сочетание сетки

---

<sup>45</sup> НХМ РБ Коллекция древнебелорусской живописи, ДБЖ 27; Высоцкая Н. Ф. Сакральная живопись Беларуси XV–XVIII веков. Мн., 2007. Рис.57;

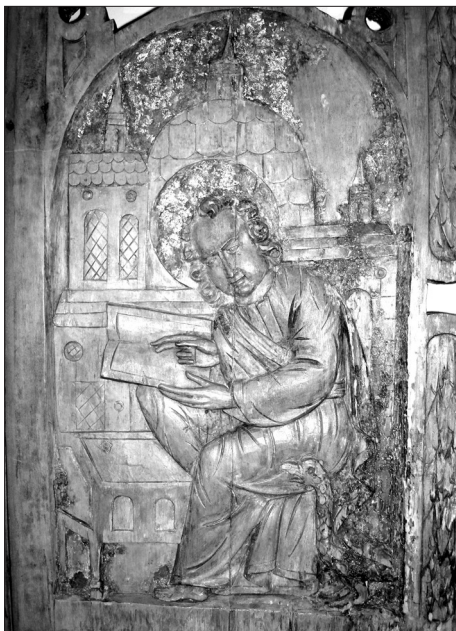
<sup>46</sup> Шмагаў В. Ф. Мастацтва беларускіх старадрукаў XVI–XVIII стст. Мн., 2000. Рис.80, 116; Нікалаеў М. В. Книжная культура Вялікага княства Літоўскага / Гісторыя беларускай кнігі. Т.1. Мн., 2009. С.227, 321, 323.

<sup>47</sup> Janonienė R. Bernardinų bažničia ir konventas Vilniuje. Vilnius, 2010. P.109 (ill.2.43).

<sup>48</sup> Ступени мастерства: Каталог икон, реставрированных студентами Российской академии живописи, ваяния и зодчества 1997–2007 годы = Steps of mastery: catalogue of the icons restored by the students of the Russian Academy of Painting, Sculpture and Architecture. М., 2007. С.106–110.

<sup>49</sup> Иконы из частных собраний: Русская иконопись XIV — начала XX века. Каталог выставки. М., 2004. С.124, 98, 99, 126, 127, 161, 191.

из ромбов и прямоугольных пластин в разных окнах (например, «Сретение» перв. трети XIX в.<sup>50</sup>). На старообрядческих иконах еще в начале XX в. можно видеть ставшие традиционными оконные полотна в виде сетки из ромбов (например, икона из Резекне «Сошествие Святого Духа» Гавриилы Фролова 1906 г.<sup>51</sup>).



*Рис.3. Оконное полотно в виде сетки из ромбов (клеймо царских врат из Преображенской церкви д. Ворониловичи Пружанского р-на Брестской обл.)*

Широкое использование в Европе для декора сеточки из ромбов с XV в. до начала XVIII в. наблюдается в различных сферах: в costume (например, декор сеточкой из пересекающихся с образованием ромбов линий на платье на женском портрете неизвестного художника венецианской школы XVI в. из Одесского музея западного и восточного искусства<sup>52</sup>, декор французского платья

<sup>50</sup> Там же. С. 127.

<sup>51</sup> Культура староверов стран Балтии и Польши: исследования и альбом = Baltijos šalių ir Lenkijos sentikių kultura: tyrinėjimai ir albumas. Vilnius, 2010. С.176.

<sup>52</sup> Museum of Western and Oriental Art. Odessa. Leningrad, [1985]. Pl.5; Одеський музей західного та східного мистецтва: Альбом, Київ, 1984. Іл.5.

XVI в. Екатерины Медичи (1519–1589 гг.)<sup>53</sup>, окантовка платья полосой с сеткой ромбов на портрете принцессы Анны фон Клеве 1539 г. кисти Ганса Гольбейна<sup>54</sup>, женское платье с узором ромбиками у одной из аллегорических фигур нач. XV в. из будапештского Музея изобразительных искусств<sup>55</sup>), ювелирных изделиях (например, на кольце XIV–XV вв. из раскопок виленского Нижнего замка<sup>56</sup>), в малых архитектурных формах (например, в садовой ограде на французской миниатюре XV в. из Библиотеки Арсенала<sup>57</sup>), мебели (например, на итальянском сундуке XVII в. из собрания виленского Нижнего замка<sup>58</sup>, остеклении кресла на вотивном образе 1665 г. из костела Божьего Тела в Кракове<sup>59</sup>), кованых элементах (например, решетке стенового сакрариума 2-й пол. XIV в. в парафиальном костеле Дзетжихова<sup>60</sup>, оковке дверей 1564 г. бернардинского костела в Радоме, оковке орнаментированных дверей XVI в. парафиального костела в Шидловце<sup>61</sup>, оковке железных дверей XVI в. из костела св. Екатерины сестер-бернардинок под Бодзентином у Свентокжыского национального парка<sup>62</sup>, оковке орнаментированных железных дверей втор. пол. XVI в. из родовой

<sup>53</sup> Guzevičiūtė R. *Europos kostiumo tūkstantmetis (X–XX a.)*. Vilnius, 2000. Между р.208–209, нумерованная страница блока рисунков [р.25].

<sup>54</sup> Götz E. *Die Schönheit der Frau in europäischen Malerei*. Berlin, 1969. Taf.54.

<sup>55</sup> *The Budapest Museum of Fine Arts*. [Budapest, 1988]. P.153.

<sup>56</sup> Lietuvos Didžiųjų Kunigaikščių valdovų rūmai Vilniaus Žemutinėje pilyje rūmai = The palace of the grand dukes of Lithuania in Vilnius Lower castle. Vilnius, [2010]. P.178.

<sup>57</sup> Thiel E. *Geschichte des Kostüms: Die europäische Mode von den Anfängen bis zur Gegenwart*. Mit 64 Farbtafeln und 604 einfarbigen Abbildungen im Text. Berlin, 1963. Abb.203.

<sup>58</sup> Lietuvos Didžiųjų Kunigaikščių valdovų rūmai Vilniaus Žemutinėje pilyje rūmai = The palace of the grand dukes of Lithuania in Vilnius Lower castle. Vilnius, [2010]. P.434.

<sup>59</sup> *Historia kultury materialnej Polski w zarysie*. T.IV. Od połowy XVII do końca XVIII wieku. Wrocław etc, 1978. S.250 (ryc.120).

<sup>60</sup> Krassowski W. *Dzieje budownictwa i architektury na ziemiach Polski*. T.3. Warszawa, 1991. Ryc.209.

<sup>61</sup> *Historia kultury materialnej Polski w zarysie*. T.III. Od XVI do połowy XVII w. Wrocław etc, 1978. S.153 (ryc.60), 154 (ryc.61).

<sup>62</sup> Rzeczpospolita Polska, woj. Świętokrzyskie, pow. Kielecki, gm. Bodzentyn, w. Święta Katarzyna, klasztor Św. Katarzyny SS Bernardynek.

усадыбы Кохановских в Чарнолесе<sup>63</sup>, ковке орнаментированных железных дверей нач. XVI в. из оборонительной Благовещенской церкви 1510 г. православного Благовещенского монастыря в Супрасле<sup>64</sup>, ковке орнаментированных железных дверей нач. XVI в. ризницы виленского Бернардинского костела<sup>65</sup>, ковке железной ставни окна первого этажа с полотном сеточкой ромбиков виленского Печатного двора XVI в.<sup>66</sup>, обивке ворот Казанской башни Кирилло-Белозерского монастыря 1653–1682 гг. в Вологодской обл.<sup>67</sup>), плитках пола (есть уже в Золотом кодексе 870 г.<sup>68</sup>, встречается и позже, например в Бельведерском дворце начала XVI в. в Ватикане<sup>69</sup>), шпалерах (например, миниатюры 1400–1402 гг. из Библии Национальной библиотеки в Париже<sup>70</sup>, перв. пол. XV в. из вроцлавской рукописи «Книги об игре в шахматы»<sup>71</sup>, польских декоративных тканей XVII в.<sup>72</sup>), изразцах (например, на зеленополивном изразце нач. XVII в. из Гольшанского замка<sup>73</sup>, изразцах сер. XVI в. и нач. XVII в. из Болеславца над Просной<sup>74</sup>, зеленополив-

<sup>63</sup> Muzeum Jana Kochanowskiego w Czarnolesie. Nr inw. 14137 (Oddział Muzeum im. J.Malczewskiego w Radomiu) — wypożyczono z Muzeum Świętokrzyskie w Kielcach jako trwały depozyt w 1961 r.

<sup>64</sup> Śnieżko A. Wydobyl z ziemi gród, o którym nikt nie wiedział: Wspomnienie o Józefie Jodkowskiem. Białystok, 2000. S.102 (ryc.30), 128 (ryc.56).

<sup>65</sup> Vilniaus architektūra. Vilnius, 1978. Pav.71; Lietuvos istorijos paminklai. Vilnius, 1990. Pav.108; Lietuvos dailės istorija. Vilnius, 2002. P.61.

<sup>66</sup> Vilniaus architektūra. Vilnius, 1978. Pav.125.

<sup>67</sup> Крепостное зодчество древней Руси. М., [1969]. 4 стр. обложки.

<sup>68</sup> Thiel E. Geschichte des Kostüms: Die europäische Mode von den Anfängen bis zur Gegenwart. Mit 64 Farbtafeln und 604 einfarbigen Abbildungen im Text. Berlin, 1963. Abb.130.

<sup>69</sup> Ляхова К. А. Мастера иконописи и фрески. М., 2003. С.109.

<sup>70</sup> Thiel E. Geschichte des Kostüms: Die europäische Mode von den Anfängen bis zur Gegenwart. Mit 64 Farbtafeln und 604 einfarbigen Abbildungen im Text. Berlin, 1963. Taf.10.

<sup>71</sup> Historia kultury materialnej Polski w zarysie. T.II. Od XIII do połowy XV wieku. Wrocław etc, 1978. S.75 (ryc.50).

<sup>72</sup> Historia kultury materialnej Polski w zarysie. T.IV. Od połowy XVII do końca XVIII wieku. Wrocław etc, 1978. S.235 (ryc.103a).

<sup>73</sup> Ткачоў М. А., Собаль В. Е., Трусаў А. А., Угрыновіч У. В. Беларуская кафля. Мн., 1989. С.61 (мал.83).

<sup>74</sup> Zemigala M. Ogrzewanie piecowe na zamku w Bolesławcu nad Prosną XIV–XVII w. Wrocław etc, 1986. Tabl.V:1–2, VXIII:9–10, IX:3–4.

ных стенных и карнизных и неполивных стенных изразцах перв. пол. XVII в. из Мирского замка<sup>75</sup>, быховском безрамочном неполивном изразце перв. пол. XVIII в.<sup>76</sup>, латышских изразцах перв. пол. XVII в.<sup>77</sup>, литовских изразцах перв. пол. XVII в.<sup>78</sup>, расписном новгородском изразце конца XVIII в.<sup>79</sup>), бытовых керамических сосудах (например, на рейнском сосуде, фрагменте толстой поливной керамики, поливных белоглиняных горшках из раскопок Мирского замка<sup>80</sup>, на расписной тарелке конца XVI — нач. XVII в.

<sup>75</sup> Трусов О. А. Археологический отчет о проведении раскопок в Мирском замке в июле 1980 г. Ч. II. Фото 43:1–2 // Архив ИИ НАНБ, Инв. № 725е; Трусов О. А. Археологический отчет о проведении раскопок в Мирском замке в июле 1980 г. Ч. III. Табл.52:IX–X, XII // Архив ИИ НАНБ, Инв. № 725и; Трусов О. А. Археологический отчет о проведении раскопок в Мирском замке в июле-августе 1981 г. Кн. I. Фото 37:1, 45 // Архив ИИ НАНБ, Инв. № 768б; Трусов О. А. Археологический отчет о проведении раскопок в Мирском замке в июле-августе 1981 г. Кн. II. Табл.27:2–8 // Архив ИИ НАНБ, Инв. № 768в; Трусов О. А., Чернявский И. М. Археологический отчет о проведении раскопок в Мирском замке XV–XVII вв. в июле-августе 1982 г. Кн. II. Табл.2–3 // Архив ИИ НАНБ, Инв. № 782б; Трусов О. А. Археологический отчет о проведении раскопок в Мирском замке в июле-августе 1983 г. Кн. II. Табл.54:3, 76 // Архив ИИ НАНБ, Инв. № 829е; Трусов О. А. Археологический отчет о проведении раскопок в Мирском замке в июле-августе 1984 г. Кн. III. Табл.74:2 // Архив ИИ НАНБ, Инв. № 878ж; Трусаў А. А. Археалагічная справаздача аб даследаваннях у жніўні 1989 г. Помнік архітэктуры XVI–XIX ст.ст. замак у г.п. Мір Карэліцкага раёна Гродзенскай вобл. Кн. 1, Л.22 // Архив ИИ НАНБ, Инв. № 1144а; Трусаў А. А. Археалагічная справаздача аб даследаваннях у жніўні 1989 г. Помнік архітэктуры XVI–XIX ст.ст. замак у г.п. Мір Карэліцкага раёна Гродзенскай вобл. Кн. 2. Ф.34 // Архив ИИ НАНБ, Инв. № 1144б.

<sup>76</sup> Сінчук І. І. Помнік архітэктуры XVII ст. б. Сінагога ў г. Быхаве. Эскізы праект 380–88. Комплексныя навуковыя даследаванні. Археалагічныя даследаванні. Ф.23, Л.22:№157 // Архив Института «Белспецпроектреставрация», объект 380/88. Инв. № 8.

<sup>77</sup> Ose I. Podiņu krāsnijs Kurzemes un Zemgales pilis 15. gs. beigās — 18. gs. sākums. Rīga, 1996. Lp.53, att.40–41; Tab.VII:2.

<sup>78</sup> Kitkauskas N. Vilniaus pilys: statyba ir architektūra. Vilnius, 1989. P.138 (pav.135:[3]); Balčiunas D., Žalnieris A., Sklypas Santakos g.4 // Archeologiniai tyrinėjimai Lietuvoje 2007 metais. Vilnius, 2008. P.320 (pav.8:[1]); Žalnieris A. Pastato Kurpiu g.22 kiemas // Ibid. P.329 (pav.1:[1]); Žalnieris A., Grinkevičiute A. Kruonio dvarvietė // Archeologiniai tyrinėjimai Lietuvoje 2008 metais. Vilnius, 2009. P.275 (pav.2:2).

<sup>79</sup> Изразцы в собрании Новгородского музея: Каталог выставки. Великий Новгород, 2006. С.126–127.

<sup>80</sup> Трусов О. А. Археологический отчет о проведении раскопок в Мирском замке июле-августе 1984 г. Ч. I. Л.77, 132, ф.12 // Архив ИИ НАНБ, Инв. № 878д.

из виленского Нижнего замка<sup>81</sup>), росписи венецианской стеклянной  
квартиры конца XVI — нач. XVII в. из раскопок виленского Нижнего  
замка<sup>82</sup>, строительной керамике (например, на готической конько-  
вой черепице перв. пол. XVI в. из раскопок Мирского замка<sup>83</sup>).



*Рис.4. Оковка  
железных дверей XVI в.  
из костела св. Екатерины  
сестер-бернардинок  
в гмине Бодзентин  
Келецкого повета  
Свентокжыского  
воеводства*

<sup>81</sup> Lietuvos Didžiųjų Kunigaikščių valdovų rūmai Vilniaus Žemutinėje pilyje rūmai = The palace of the grand dukes of Lithuania in Vilnius Lower castle. Vilnius, [2010]. P.318.

<sup>82</sup> Ibid. P.214.

<sup>83</sup> Трусов О. А. Археологический отчет о проведении раскопок в Мирском замке в июле 1980 г. Ч. III. Табл.17 // Архив ИИ НАНБ, Инв. № 725и; Трусов О. А. Археологический отчет о проведении раскопок в Мирском замке в июле-августе 1981 г. Кн. I. Л.31 // Архив ИИ НАНБ, Инв. № 768б; Трусов О. А. Археологический отчет о проведении раскопок в Мирском замке в июле-августе 1981 г. Кн. II. Табл.39а:3 // Архив ИИ НАНБ, Инв. № 768в; Трусов О. А. Археологический отчет о проведении раскопок в Мирском замке в июле-августе 1984 г. Ч. I. Л.131 // Архив ИИ НАНБ, Инв. № 878д.

Оконное полотно в виде сетки из ромбов часто встречается в оконных переплетах XVI–XVIII вв.<sup>84</sup> (причем они встречаются даже во втор. пол. XV в. — нач. XVI в., например, на «Диптихе Мартина ван Ньювенхове» 1478 г. Г. Мемлинга<sup>85</sup>, в Кельнской библии 1479 г. работы Квентеля<sup>86</sup>, на гравюре 1494 г. из «Корабля дураков» Себастиана Бранта<sup>87</sup>, в сюжете «Христос перед Кайафой» на створке алтаря 1495–1505 гг. костела св. Николая в словацком Прешове<sup>88</sup>, на вроцлавском пятистворчатом алтаре 1500 г.<sup>89</sup>, на цветной гравюре с изображением избранных святых мастера Иисуса из Вифании XV в.<sup>90</sup>, на гравюрах Израэля ван Мекенема «Благовещание» и «Христос в Эммаусе» втор. пол. XV в.<sup>91</sup>, в Кодексе Бехема 1505 г.<sup>92</sup>, в созданных в 1522–1523 гг. гравюре резчика Якоба Фабера «Второе причастие при свече» в «Садике души» 1546 г., гравюре «Герцогиня» 1523–1526 гг. резчика Ганса Лютцельбургера в «Пляске смерти» 1538 г., гравюре

<sup>84</sup> Thiel E. Geschichte des Kostüms: Die europäische Mode von den Anfängen bis zur Gegenwart. Mit 64 Farbtafeln und 604 einfarbigen Abbildungen im Text. Berlin, 1963. Abb.202; Historia kultury materialnej Polski w zarysie. T.III. Od XVI do połowy XVII w. Wrocław etc, 1978. S.258 (ryc.121), 304 (ryc.158); Historia kultury materialnej Polski w zarysie. T.IV. Od połowy XVII do końca XVIII wieku. Wrocław etc, 1978. S.256 (ryc.126), 272 (ryc.139); Götz E. Die Schönheit der Frau in europäischen Malerei. Berlin, 1969. Taf.8; Grafika szkół obcych w zbiorach polskich. Warszawa, 1978. Ryc.104; Feist P.H. Die National Gallery London. Leipzig, [1972]. Abb.105; The Hermitage Picture Gallery. Western European Painting. Leningrad, [1979]. P.10, Pic.57; The Hermitage Western European Drawing. [Leningrad, 1981]. Pic.129; Lietuvos Didžiosios Kunigaikštijos kultūra. Tyrinėjimai ir vaizdai. [Vilnius], 2001. P.254, 747, 754; Muzeum książąt Czartoryjskich: Przewodnik. Kraków, 2001. S.22; Белоброва О.А. Очерки русской художественной культуры XVI–XX веков. М., 2005. Ил.69, 72; Caspar H. «In meiner Müntz schlag ich gericht...»: Münztechnik auf historischen Bilddokumenten. Berlin, 1974. S.64, 77, 90; Poliakevičius C. Apsaugoti nuo užmaršties // Restavravimo metodika. Nr.4. Vilnius, 2002. P.63; Šapoka A. Lietuvos istorija. Kaunas, 1936. P.352; Jan Steen. Amsterdam, [2005]. P.10, 40.

<sup>85</sup> Ляхова К. А. Мастера иконописи и фрески. М., 2003. С.109.

<sup>86</sup> Белоброва О. А. Очерки русской художественной культуры XVI–XX веков. М., 2005. Ил.137.

<sup>87</sup> Брант С. Корабль дураков. М., 1965. С.193.

<sup>88</sup> Marek L. Broń biała na Śląsku XIV–XVI wiek. Wrocław, 2008. S.316 (ryc.c).

<sup>89</sup> Ibid. S.320 (ryc.a).

<sup>90</sup> Katalog XV-wiecznych rycin z kolekcji polskich. Kraków, 2005. Ryc.X.

<sup>91</sup> Ibid. Ryc.XXIX, XXX.

<sup>92</sup> Miniatury z Kodeksu Baltazara Behema. Kraków, 2000. S.[21], [43].

неизвестного резчика-монограммиста 1530 г. «Проповедующий старейшина» в Ветхом Завете 1538 г., эскизе витража «Цеховое застолье» 1522 г., гравюре резчика Ганса Лютцельбургера «Пасхальная трапеза» 1523 г. Ветхого Завета 1523 г., сделанный в Англии рисунок пером «Семейный портрет Томаса Мора» 1527 г. швейцарского художника Ганса Гольбейна Младшего<sup>93</sup> и в 12 книгах Георгия Агриколы «О горном деле и металлургии», изданных в 1556 г.<sup>94</sup>).

Устройство окна с сеточкой ромбов хорошо видно на гравюре «Разрушение протестантского собора в Кракове», оконное полотно одного окна из-за большого веса свинцовых переплетов и самого стекла несут 4 человека<sup>95</sup>.

В простейшем случае декор сеточкой ромбов образуется из квадратов, ориентированных диагональю по оси изображения/взгляда (например, гравюра неизвестного резчика с рисунка Жана де Сент-Иньи «Курильщики» втор. четв. XVII в.<sup>96</sup>, рисунок словацкого сельского усадебного дома руки Киляна Понтхеймера нач. XIX в.<sup>97</sup>, изображение словацкого сахарного завода перв. пол. XIX в.<sup>98</sup>).

В оконном полотне возможно также сочетание прямоугольников и ромбиков (например, на картинах 1657 г. голландского художника Яна Вермеера Дельфтского «Девушка с письмом»<sup>99</sup>, «Офицер и смеющаяся девушка»<sup>100</sup>). На картине голландского художника Адриана ван Остаде «Деревенские музыканты» 1645 г. в оконном полотне сочетаются прямоугольники (ряд сверху и снизу), ромбики (пять полных рядов в центре) и вписанный среди

---

<sup>93</sup> Пахомова В. А. Графика Ганса Гольбейна Младшего. Л., 1989. С.43 (рис.6), 52 (рис.40), 62 (рис.9), 73 (рис.61), 158 (рис.37).

<sup>94</sup> Агрикола Г. О горном деле и металлургии. М., 2008. С.297, 525, 533, 565.

<sup>95</sup> *Zarys historii Polski*. Warszawa, 1980. S.217.

<sup>96</sup> Новосельская И.Н. Французский рисунок XVII века в собрании Эрмитажа = *Novoselskaya I. Le dessin français du XVII<sup>e</sup> siècle dans les collections du Musée de l'Ermitage*. СПб, 1999. С.68.

<sup>97</sup> *Slovensko: Dejiny*. Bratislava, 1971. S.424.

<sup>98</sup> *Ibid.* S.460.

<sup>99</sup> Rzepińska M. *Historia koloru w dziejach malarstwa europejskiego*. T.1. Warszawa, 1989. Ryc.50 (między S.264–301 bez paginacji).

<sup>100</sup> *История искусства зарубежных стран XVII–XVIII веков*. М., 1988. Рис.XIII.

ромбиков круг с центром по вертикали на уровне между третьим и четвертым рядами ромбиков в оточении пластин, которые образуют вторую, больший круг<sup>101</sup>.

На полотнах нидерландского живописца 16 в. Иеронима Босха (ок. 1450/60–1516), «Брак в Кане» (ок. 1480)<sup>102</sup>, «Блудный сын», (1503 г.)<sup>103</sup> присутствует остекление окон в виде сеточки из ромбических пластин.

Работы фламандского художника 16 в. Питера Брейгеля Старшего (ок. 1525–1569) «Фламандские пословицы» (1559 г.)<sup>104</sup>, «Битва поста и масленицы» (1559 г.)<sup>105</sup>, «Милосердие» из цикла «Семь добродетелей» (1559 г.)<sup>106</sup>, «Перепись в Вифлееме» (1566 г.)<sup>107</sup>, «Избиение младенцев» (1566 г.) представляют исключительно оконные полотна в виде сеточки из ромбических пластин<sup>108</sup>.

Его старший сын Питер Брейгель Младший (1564/65–1636) в картине «Деревенский адвокат» (1621 г.)<sup>109</sup> показывает в верхней части одного из окон левое полотно в виде сетки ромбиков, правое — как сочетание расположенных друг над другом прямоугольников, несколько вытянутых горизонтально.

### **3.3. Оконное полотно из сотоподобных пластин**

Сотоподобный переплет из слегка вытянутых вверх шестиугольников виден на иконе «Успение» 1650 г. из Свято-Преображен-

---

<sup>101</sup> Линник И. Голландская живопись и проблемы атрибуции картин. Л., 1980. С.100, ил.99.

<sup>102</sup> <http://smallbay.ru/bosch.html>

<sup>103</sup> <http://smallbay.ru/article/bosch3.html>

<sup>104</sup> [http://blogs.mk.ru/users/de\\_bagira/post129090205](http://blogs.mk.ru/users/de_bagira/post129090205)

<sup>105</sup> [http://upload.wikimedia.org/wikipedia/commons/f/fd/Brueghel\\_Young\\_Kampf\\_zwischen\\_Karneval\\_und\\_Fasten.jpg](http://upload.wikimedia.org/wikipedia/commons/f/fd/Brueghel_Young_Kampf_zwischen_Karneval_und_Fasten.jpg)

<sup>106</sup> [http://upload.wikimedia.org/wikipedia/commons/7/75/Pieter\\_il\\_Giovane\\_Bruegel\\_The\\_Seven\\_Acts\\_of\\_Charity.jpg](http://upload.wikimedia.org/wikipedia/commons/7/75/Pieter_il_Giovane_Bruegel_The_Seven_Acts_of_Charity.jpg)

<sup>107</sup> [http://upload.wikimedia.org/wikipedia/commons/5/5a/P.\\_Brueghel\\_II\\_-\\_Volkstelling.JPG](http://upload.wikimedia.org/wikipedia/commons/5/5a/P._Brueghel_II_-_Volkstelling.JPG)

<sup>108</sup> [http://upload.wikimedia.org/wikipedia/commons/2/21/BRUEGEL\\_the\\_Elder%2C\\_Pieter\\_-\\_Massacre\\_of\\_the\\_Innocents\\_%281565-7%29.JPG](http://upload.wikimedia.org/wikipedia/commons/2/21/BRUEGEL_the_Elder%2C_Pieter_-_Massacre_of_the_Innocents_%281565-7%29.JPG)

<sup>109</sup> <http://www.kfki.hu/~arthp/html> (Web Gallery of Art)

ской церкви с. Олуш Малоритского р-на Брестской обл.<sup>110</sup> Такая конфигурация переплетов на польских портретах в интерьере встречается еще в конце XVII в. Например, шестиугольные оконные пластины есть на портрете Станислава Каменского (ок. 1694 г.)<sup>111</sup>. Украинская икона авторства Иова Кондзелевича «Сошествие Святого Духа на апостолов» нач. XVIII в. из Белостоцкого монастыря Волынской обл. также показывает оконные полотна из шестиугольников, причем шестиугольники размещены наискосок<sup>112</sup>. Возможно использование шестиугольников в вертикальном ряду в более сложной комбинации с ромбиками<sup>113</sup>.



*Рис.5. Оконное полотно из сотоподобных пластин (икона авторства Иова Кондзелевича «Сошествие Святого Духа на апостолов» нач. XVIII в. из Белостоцкого монастыря Волынской обл.)*

<sup>110</sup> Высоцкая Н. Ф. Икананіс Беларусі XV–XVIII стагоддзяў. Мн., 1992. С.26; Высоцкая Н. Ф. Жываніс барока Беларусі. Мн., 2003. С.79 (мал.35); НХМ РБ Коллекция древнебелорусской живописи, ДБЖ 260.

<sup>111</sup> Turnau I. Ubiór narodowy w dawnej Rzeczypospolitej. Warszawa, 1991. Рис.36.

<sup>112</sup> Степовик Д. Історія української ікони X–XX століть. К., 1996. С.276.

<sup>113</sup> История искусства зарубежных стран XVII–XVIII веков. М., 1988. Рис.162.

*Рис.6. Витраж из горизонтальных чередующихся рядов ромбов и шестиугольников («Окно Бетли», Стаффордшир, Англия, 1550–1621 гг.)*



Происхождение сотоподобных пластин возможно путем сочетания рядов разноразмерных ромбов, больший модуль которых имеет обрезанные боковые углы, превращающие его в шестиугольник, подобно пластинам витража так называемого «Окна Бетли» с изображением танцовщиков морески из Бетли-холла (Стаффордшир, Англия, 1550–1621 гг., ныне Музей Виктории и Альберта, Лондон)<sup>114</sup>.

### ***3.4. Оконное полотно из квадратных оконных пластин с бордюром***

Квадратные оконные пластины, отделенные друг от друга вытянутыми сплюснутыми шестиугольниками, представлены на иконе «Рождество Богоматери» сер. XVII в. из кладбищенской каплицы с. Ляховцы Малоритского р-на Брестской обл.<sup>115</sup> и на иконе «Целование Иоакима и Анны» 1648–1650 гг. из Свято-Преображенской церкви с. Олтуш Малоритского р-на Брестской обл.<sup>116</sup>

<sup>114</sup> <http://www.gallery.balletmusic.ru/panel/room21/medieval124.htm>.

<sup>115</sup> НХМ РБ Коллекция древнебелорусской живописи, ДБЖ 347; Высоцкая Н. Ф. Іканііс Беларусі XV–XVIII стагоддзяў. Мн., 1992. С.29; Высоцкая Н. Ф. Жывапіс барока Беларусі. Мн., 2003. С.81 (мал.37); Высоцкая Н. Ф. Сакральная живопись Беларуси XV–XVIII веков. Мн., 2007. Рис.34; Православная икона России, Украины, Беларуси. М.-К.-Мн., 2008. С.142.

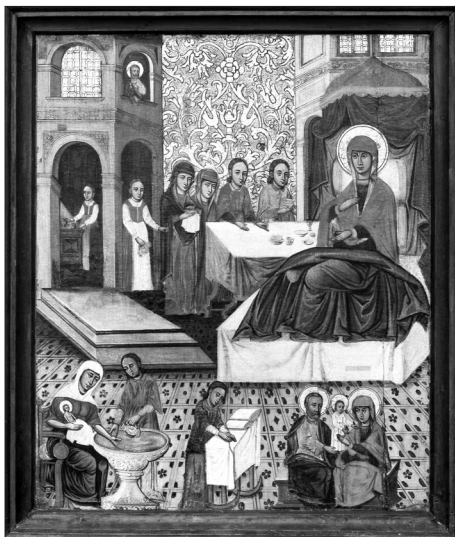
<sup>116</sup> НХМ РБ Коллекция древнебелорусской живописи, ДБЖ 276; Высоцкая Н. Ф. Жывапіс барока Беларусі. Мн., 2003. С.80 (мал.36); Высоцкая Н. Ф. Сакральная живопись Беларуси XV–XVIII веков. Мн., 2007. Рис.39; Православная икона России, Украины, Беларуси. М.-К.-Мн., 2008. С.145.

Собственно, квадратные изразцы конца XVI в. — нач. XVII в. с утопленным квадратом по центру и широкими полями-откосами либо блоком из 4 таких элементов тоже в сборке представляют в плане квадраты с разделительными полосами<sup>117</sup>. Вариантом такого орнамента, потерявшего объем, является плоскостной «кессонный» прием орнаментирования при выкладывании керамических и деревянных полов<sup>118</sup>. Подобные полы перв. пол. XVII в. из керамических квадратных и шестиугольных плиток были и в Мирском замке<sup>119</sup>.

<sup>117</sup> Трусаў А. А. Археалагічная справаздача аб правядзенні раскопак на тэрыторыі Мірскага замка ў жніўні 1989 г. Помнік архітэктуры XVI–XIX стст. замак у г.п. Мір Карэліцкага раёна Гродзенскай вобл. Ч. I. Л.14 // Архив ИИ НАНБ, Инв. № 1144а; Трусаў А. А. Археалагічная справаздача аб правядзенні раскопак на тэрыторыі Мірскага замка ў жніўні 1989 г. Помнік архітэктуры XVI–XIX стст. замак у г.п. Мір Карэліцкага раёна Гродзенскай вобл. Ч. 2. Ф.1 // Архив ИИ НАНБ, Инв. № 1144б; Трусаў А. А. Археалагічная справаздача аб даследаваннях у жніўні 1991 г. Помнік архітэктуры XVI–XIX стст. замак у г.п. Мір Карэліцкага раёна Гродзенскай вобл. Л.16:3 // Архив ИИ НАНБ, Инв. № 1369; Ткачоў М. А., Собаль В. Е., Трусаў А. А., Угрыновіч У. В. Беларуская кафля. Мн., 1989. С.42–43 (мал.33–36); Zemigala M. Ogrzewanie piecowa na zamku w Boleslawcu nad Prosną XIV–XVII w. Wrocław etc, 1986. Tabl.V:5–6; Dymek K. Średniowieczne i renesansowe kafle śląskie. Wrocław, 1995. S.269 (tabl. XXXII); Łaskiewicz A. Kafle i piece kaflowe z dworu na kopcu w Krakowie pod Mosiną, woj. Poznańskie. Poznań, 1997. S.177 (ryc.11:1), 205 (ryc.39), 211 (ryc.43), po s.413 foto 1; Wawrzyniak P. O kaflach i piecach w poznańskich domach // Dawne domy i mieszkania. Kronika miasta Poznania. Poznań, 1999. № 4. S.54, ryc. 16; Dąbrowska M. O siedemnastowiecznych kaflach i piecach z terenu ziem polskich // Średniowieczne i nowożytne kafle: Regionalizmy — Podobieństwa — Różnice. Białystok, 2007. S.151 (ryc.17: a, b), 152 (ryc.18: c, d), 153 (ryc.20:1).

<sup>118</sup> Striškenė Ė. XV–XVII a. grindų dangos archeologinių tyrimų duomenis ir istorinių grindų atkūrimo galimybės // Vilniaus Žemutinė pilies XIV a. — XIX a. pradžioje 2005–2006 m. tyrimai. Vilnius, 2007. P.255, pav.18; Kitkauskas N. Lietuvos Didžiojo Kunigaikštystės valdovų rūmai. Vilnius, 2009. P.256, pav.314.

<sup>119</sup> Трусов О. А. Археологический отчет о проведении раскопок в Мирском замке в июле 1980 г. Ч. I. Л.50–51 // Архив ИИ НАНБ, Инв. № 725д; Трусов О. А. Археологический отчет о проведении раскопок в Мирском замке в июле 1980 г. Ч. III. Табл.67 // Архив ИИ НАНБ, Инв. № 725и; Трусов О. А. Археологический отчет о проведении раскопок в Мирском замке в июле-августе 1981 г. Кн. I. Л.32 // Архив ИИ НАНБ, Инв. № 768б; Трусов О. А. Археологический отчет о проведении раскопок в Мирском замке в июле-августе 1981 г. Кн. II. Л.АЧ 11, Табл. 43, 44 // Архив ИИ НАНБ, Инв. № 768в.



*Рис.7. Оконное полотно из квадратных оконных пластин с бордюром (икона «Рождество Богоматери» 1648–1650 гг. из кладбищенской каплицы с. Ляховцы Малоритского р-на Брестской обл.)*

Обнаруженная «сквозная» зависимость орнаментики от времени позволяет предполагать использование определенного свойственного времени орнамента независимо от категории предметов.

### ***3.5. Оконное полотно из пластин сложного профиля и/или большого набора простых геометрических фигур***

Оконное полотно из пластин сложного профиля, в том числе лекальных, можно видеть на полотнах Вермеера Дельфтского «Бокал вина» (ок. 1658–1660 гг.), «Урок музыки» (ок. 1660 г.), «Дама с двумя кавалерами» (ок. 1660 г.), «Дама с жемчужным ожерельем» (ок. 1662–1663 гг.)<sup>120</sup>, картине французского художника Луи Ленена «Посещение бабушки» (1640-е гг.) (шестиугольники, прямоугольники, ромбы в одном окне вместе)<sup>121</sup>, виленской книжной гравюре 1623 г. — карикатуре на Мартина Лютера (шестиугольники, пря-

<sup>120</sup> Nicolescu V. Vermeer van Delft. Bukarest, 1985. Abb.20, 34, 38, 46.

<sup>121</sup> The Hermitage Picture Gallery. Western European Painting. Leningrad, [1979]. Pic.121; Государственный Эрмитаж: Западноевропейская живопись. Каталог 1. Италия, Испания, Франция, Швейцария. Л., 1976. С.208. № 1172.

моугольники, стоящие на углу квадраты и производные от них краевые дополняющие элементы в одном окне вместе)<sup>122</sup>. Гравюра Томаша Маковского по картине перв. пол. XVII в. Томаша Добрабеллы с изображением представления сейму в 1611 г. пленного царя Василия Шуйского и его братьев Дмитрия и Ивана в Сенаторском зале королевского замка в Варшаве также представляет большие окна с подобным описанному выше переплетом с сочетанием больших квадратных пластин, сдвоенных сплюснутых шестиугольников по их краю и маленьких квадратных пластин, заполняющих пространство в месте схождения четырех сплюснутых шестиугольников<sup>123</sup>.

Подобные оконные пластины из пластин сложного профиля археологически зафиксированы около ратуши в г. Могилеве<sup>124</sup> и на Старом замке в г. Гродно<sup>125</sup>.

Сочетание простых геометрических фигур (правильных вытянутых шестиугольников, пятиугольников, квадратов) позволяло создавать сложный и интересный узор, о чем свидетельствует фрагмент фасада дома 1625 г. Пола Пиндара из Лондон-Сити (музей Виктории и Альберта)<sup>126</sup>.

Овал из четырех пластин, вписанный в центральную часть оконного полотна с преобладанием вытянутых вверх прямоугольных пластин со стрельчатым обрамлением в крайних рядах сверху и снизу, можно видеть на работе Юзефа Вахля «Сеймик в малень-

---

<sup>122</sup> Lietuvos Didžiosios Kunigaikštijos kultūra. Tyrinėjimai ir vaizdai. [Vilnius], 2001. P.254; Zarys historii Polski. Warszawa, 1980. S.250.

<sup>123</sup> Album Warszawski: Obraz miasta w zbiorach Historycznego m. st. Warszawy = Warschauer Album: Das Bild der Stadt nach den Sammlungen im Historischen Museum der Hauptstadt Warschau. Warszawa, 2000. S.62 (rys.25).

<sup>124</sup> Синчук И. И. Оконное стекло XVIII в. по материалам раскопок исторического центра г. Могилева (Беларусь) // Археология и история Пскова и Псковской земли: Семинар имени академика В. В. Седова. Материалы 54 заседания (15–17 апреля 2008 года). Псков, 2009. С.456–458.

<sup>125</sup> Синчук І. І., Трусаў А. А. Вако́нае шкло другой паловы XVI–XVII стагоддзяў са Старога Замка ў Гродне // Краязнаўчыя запіскі. Вып.5. Гродна, 2000. С.59–62.

<sup>126</sup> Byrne K.M.S. Życie codzienne w Anglii elżbetańskiej. Warszawa, 1971. S.72–73 (Ryc.16).

ком местечке»<sup>127</sup>. Картина 1727 г. Криштофа Любенецкого «Бакалавр» из Национального музея в Варшаве представляет зрителю окно из небольших прямоугольных пластин с фигурными пластинами верхнего ряда<sup>128</sup>.



*Рис.8. Оконное полотно из пластин сложного профиля (жанровая картина голландского художника Вермеера Дельфтского «Бокал вина» ок. 1658–1660 гг.)*



*Рис.9. Оконное полотно из большого набора пластин простых геометрических форм (картина французского художника Луи Ленена «Посещение бабушки» 1640-е гг.)*

<sup>127</sup> Zarys historii Polski. Warszawa, 1980. S.310.

<sup>128</sup> Ibid. S.318.

Особым случаем оконного полотна из пластин сложного профиля следует считать окно на полотне 1792 г. английского живописца Джорджа Морленда «Возвращение с охоты» из собрания Национального художественного музея Республики Беларусь — сеточка в рамках слева и справа в сочетании с центральной рамой с рядом прямоугольников сверху и неправильными четырехугольниками в двух нижних рядах<sup>129</sup>.

### **3.6. Оконное полотно в виде прямоугольников**

Прямоугольная конфигурация переплетов на архитектурных памятниках белорусских земель появилась, надо полагать, во второй половине или последней четверти XVII в., поскольку требовалось время, чтобы такая деталь была использована мастерами-иконописцами как отражение части окружающей их действительности. Прямоугольная конфигурация переплетов появляется на белорусских иконах конца XVII — перв. пол. XVIII в.: «Рождество Богоматери» до 1700 г. из униатской церкви д. Рухча Столинского р-на Брестской обл.<sup>130</sup>, «Рождество Богоматери» до 1700 г. из кладбищенской каплицы с. Борки Пинского р-на Брестской обл., «Чудо Георгия о змие» 1730-х гг. из Ильинской церкви г. п. Бешенковичи Витебской обл.<sup>131</sup>, «Троица» втор. четв. XVIII в. из Воскресенской церкви с. Альгомель Столинского р-на Брестской обл.<sup>132</sup>, «Воздвижение креста» XVIII в., место обнаружения которой неизвестно (из довоенной коллекции Государственной картинной галереи БССР)<sup>133</sup>, «Благовещение» сер. XVIII в. из Михайловской церк-

---

<sup>129</sup> Нацыянальны мастацкі музей Рэспублікі Беларусь: Мастацтва XV — пачатку XX стагоддзя. Мн., 2004. Мал.151.

<sup>130</sup> НХМ РБ Коллекция древнебелорусской живописи, ДБЖ 327, Высоцкая Н. Ф. Жывапіс барока Беларусі. Мн., 2003. С.137 (мал.63); Высоцкая Н. Ф. Сакральная живопись Беларуси XV–XVIII веков. Мн., 2007. Рис.85.

<sup>131</sup> Высоцкая Н. Ф. Ікананіс Беларусі XV–XVIII стагоддзяў. Мн., 1992. С.63, 73–74.

<sup>132</sup> НХМ РБ Коллекция древнебелорусской живописи, ДБЖ 210; Высоцкая Н. Ф. Ікананіс Беларусі XV–XVIII стагоддзяў. Мн., 1992. С.75; Высоцкая Н. Ф. Сакральная живопись Беларуси XV–XVIII веков. Мн., 2007. Рис.109.

<sup>133</sup> НХМ РБ Коллекция древнебелорусской живописи, ДБЖ 165.

ви д. Оброво Брестской обл.<sup>134</sup>, «Введение во храм Богородицы» XVIII в. из Михайловской церкви д. Оброво Брестской обл.<sup>135</sup> Надо отметить, однако, что две иконы с прямоугольной конфигурацией переплетов имеют датировку XVII в.: «Троица Ветхозаветная» сер. XVII в. из Покровской церкви г. Иваново Брестской обл. (происходит из Троицкой церкви д. Достоево Брестской обл.)<sup>136</sup>, «Троица Ветхозаветная» XVII в., место обнаружения которой неизвестно<sup>137</sup>. Представляется возможным отнести оба эти произведения ко втор. пол. XVII в. на основании особенностей остекления окон, изображенных на иконах.

Прямоугольная конфигурация переплетов на польских портретах с изображением интерьеров появляется в сер. XVII — нач. XVIII в. Например, такие оконные пластины есть на портрете 1645 г. митрополита Эфеса и Экзарха Азии Милетия работы Виллема Хондиуса из Национального музея в Варшаве<sup>138</sup>, портрете сер. XVII в. польского магната Збигнева Оссолинского с тремя сыновьями из музея в замке в Ливе<sup>139</sup>, портрете нач. XVIII в. Антония Каменского из Национального музея во Вроцлаве<sup>140</sup>.

Прямоугольные оконные пластины видны уже на переведенной на холст фреске «Открытие Ватиканской библиотеки» 1477 г. Мелоццо да Форли<sup>141</sup>, однако это скорее исключение, чем правило. Ранее изображение прямоугольных вытянутых вверх оконных пластин можно видеть на картине Франса Хальса 1627 г. «Банкет офицеров роты св. Андрея»<sup>142</sup>.

---

<sup>134</sup> Высоцкая Н. Ф. Темпера́ная живопись Беларуси конца 15–18 веков: Каталог. Мн., 1986. С.110.

<sup>135</sup> Там же. С.110.

<sup>136</sup> Музей старажытнабеларускай культуры: Альбом. Мн., 2004. С.32.

<sup>137</sup> НХМ РБ Коллекция древнебелорусской живописи, ДБЖ 62.

<sup>138</sup> *Gdzie Wschód spotyka Zachód: Portret osobistości dawnej Rzeczypospolitej 1576–1763.* Warszawa, 1993. Ryc.464.

<sup>139</sup> *Ibid.* Ryc.184.

<sup>140</sup> Turnau I. *Ubiór narodowy w dawnej Rzeczypospolitej.* Warszawa, 1991. Ryc.37.

<sup>141</sup> Музеи Ватикана. Рим = Musei Vaticani. Roma. М., 1974. Рис.54.

<sup>142</sup> История искусства зарубежных стран XVII–XVIII веков. М., 1988. Рис.82; [http://upload.wikimedia.org/wikipedia/commons/4/4e/Frans\\_Hals\\_015.jpg](http://upload.wikimedia.org/wikipedia/commons/4/4e/Frans_Hals_015.jpg) —



*Рис.10. Оконное полотно в виде прямоугольников (картина Жана Марка Натера «Мадемуазель де Клермонт» 1733 г.)*

Сильно вытянутые вверх прямоугольные пластины видны на картине Вермеера Дельфтского «Женщина с кувшином» ок. 1657–1660 гг.<sup>143</sup>, на картине Яна Стена «Бургомистр Дельфта и его дочь» 1655 г.<sup>144</sup>, картине Жана Марка Натера «Мадемуазель де Клер-

монт» 1733 г.<sup>145</sup> Прямоугольные слабо вытянутые оконные пластины, вероятно в деревянной рамке, есть на версии декораций 1738 г. Корнелиса Трооста<sup>146</sup>, прямоугольные вытянутые вверх оконные пластины видны на литографии И. Д. Хазенклевера «Экзаменатор» ок. 1800 г.<sup>147</sup>, большие прямоугольники в деревянной раме видны на картине Теодора Руссо (1812–1867 гг.) «Торговый дом в Нормандии»<sup>148</sup>, на полотне австрийского художника Эразма фон Энгерта «Сады пригорода Вены» 1828 г.<sup>149</sup>

В картине 1727 г. Крыштофа Любенецкого «Бакалавр» Национального музея в Варшаве на втором плане представлено окно

---

Banquet of the officers of the Calivermen Civic Guard, Haarlem; Banquet of the Officers of the St. Hadrian Militia Company, Haarlem, 1627.

<sup>143</sup> Кузнецова И.А. Красота человека в искусстве. М., 1980. Рис.87.

<sup>144</sup> Jan Steen. Amsterdam, [2005]. P.46.

<sup>145</sup> Götz E. Die Schönheit der Frau in europäischen Malerei. Berlin, 1969. Taf.86.

<sup>146</sup> The Hermitage Western European Drawing. [Leningrad, 1981]. Pic.187.

<sup>147</sup> Bechšteinas H. Kelionė į klasicizmą. Vilnius, 1984. P.126 (pav.108).

<sup>148</sup> The Hermitage Picture Gallery. Western European Painting. Leningrad, [1979]. Pic.139–140.

<sup>149</sup> Bechšteinas H. Kelionė į klasicizmą. Vilnius, 1984. P.150 (pav.131).

из небольших прямоугольных, вытянутых вертикально пластин размером приблизительно 10×18 см с фигурными пластинами верхнего ряда<sup>150</sup>. Встречается иногда в одном помещении остекление с использованием вытянутых вверх прямоугольных пластин и пластин в виде ромбиков (например, остекление окна и двери соответственно на литографии неизвестного художника с изображением математика и астронома Карла Фридриха Гаусса перв. пол. XIX в.<sup>151</sup>).

На картинах Вермеера Дельфтского 1658–1669 гг. также встречаются комбинации вытянутых вертикально-прямоугольников в количестве 4×4, 5×5, 6×8 с полоской ромбов сверху со вставками среди ромбов из треугольников или трапеций<sup>152</sup> (инвентари подобным образом часто оперируют количеством пластин в окне<sup>153</sup>). В картине Яна Стена «Веселое семейство» 1668 г., также на заднем плане, представлено подобное окно с комбинацией вытянутых вертикально-прямоугольников в количестве 4×5 с двойной полоской ромбов сверху со вставками среди ромбов из треугольников<sup>154</sup>. Подобное оконное полотно представлено на близкой по времени его картине «Семейная сцена», причем верхняя («глухая») часть окна сделана из вытянутых вертикально-прямоугольников<sup>155</sup>. Картина голландского художника Питера ван ден Боса «Служанка в кухне» позволяет рассмотреть оконное полотно из вытянутых вверх прямоугольников 5×5 с одной полоской «лежащих» ромбиков сверху<sup>156</sup>. Пластины из вертикальных прямоугольников (с завершением оконного полотна ромбиками) встречаются и на других картинах этого голландского художника — «Таково

<sup>150</sup> Zarys historii Polski. Warszawa, 1980. S.318.

<sup>151</sup> Bechšteinas H. Kelionė į klasicizmą. Vilnius, 1984. P.135 (pav.114).

<sup>152</sup> Nicolescu V. Vermeer van Delft. Bukarest, 1985. Abb.12, 14, 31, 59.

<sup>153</sup> См., например, инвентарь Антокольского дворца Сапегов 1829 г. (Janonienė R., Purlys E. Sapėgų Rūmų Antakalnyje inventoriai // Lietuvos dvarai: Kultūros paveldo tyrinėjimai = Lithuanian manors: The research on the heritage of culture. Vilnius, 2009. P.255–258).

<sup>154</sup> Jan Steen. Amsterdam, [2005]. P.4.

<sup>155</sup> Ibid. P.34.

<sup>156</sup> Линник И. Голландская живопись и проблемы атрибуции картин. Л., 1980. С.108, ил.122.

течение жизни» (1661 г.)<sup>157</sup>, «Кавардак» (1663 г.)<sup>158</sup>, «День Св. Николая» (сер. 1660-х гг.)<sup>159</sup>.

Швейцарская гравюра Матхауса Мериана 1642 г. с изображением процесса работы в типографии представляет сочетание в одном окне вытянутых горизонтально прямоугольников со вписанными круглыми пластинами в месте соединения четырех прямоугольников<sup>160</sup>. Подобное окно видно на картине Яна Стена «Постоялый двор» (3-я четверть XVII в.), однако «круг» расположен на площади шести прямоугольных пластин и его сегменты вертикально «срезаны» с обеих сторон соседними прямоугольными пластинами<sup>161</sup>. Еще одно подобное окно изображено на картине голландского художника Адриана ван Гарбека «Раненый у врача» (1640-е гг.), причем овал в центре размещен на площади четырех прямоугольных пластин, снизу и сверху доходит до краев соседних прямоугольных пластин, с боков на треть не доходит до соседних прямоугольных пластин; верхняя часть оконного полотна завершается пятиугольными пластинами ширины прямоугольных, которые дополняют пятиугольные пластины меньшей высоты, обращенные вниз зубцами<sup>162</sup>. Такого типа оконное полотно изображено также на его картинах того же времени «Швея» и «Кружевница», что даже помогло в атрибуции первой упомянутой работы<sup>163</sup>.

В XVIII в. достаточно большие прямоугольные, ориентированные большей стороной вертикально, оконные пластины мас-

---

<sup>157</sup> [http://ru.wikipedia.org/wiki/%D0%A4%D0%B0%D0%B9%D0%BB:Jan\\_Steen\\_011.jpg](http://ru.wikipedia.org/wiki/%D0%A4%D0%B0%D0%B9%D0%BB:Jan_Steen_011.jpg)

<sup>158</sup> [http://ru.wikipedia.org/wiki/%D0%A4%D0%B0%D0%B9%D0%BB:Jan\\_Steen\\_004.jpg](http://ru.wikipedia.org/wiki/%D0%A4%D0%B0%D0%B9%D0%BB:Jan_Steen_004.jpg)

<sup>159</sup> <http://www.mnogodetok.ru/download/file.php?id=1193&sid=bf315894c8f9a-1f8d06c63ca503920dd>

<sup>160</sup> What is Europe? Aspects of European cultural diversity. London — New York, [1995]. P.123.

<sup>161</sup> [http://ru.wikipedia.org/wiki/%D0%A4%D0%B0%D0%B9%D0%BB:Jan\\_Steen\\_012.jpg](http://ru.wikipedia.org/wiki/%D0%A4%D0%B0%D0%B9%D0%BB:Jan_Steen_012.jpg)

<sup>162</sup> Линник И. Голландская живопись и проблемы атрибуции картин. Л., 1980. С.100, ил.104.

<sup>163</sup> Линник И. Голландская живопись и проблемы атрибуции картин. Л., 1980. С.100, 101, ил.105, 107.

сово появляются в европейских изобразительных материалах (например, французская картина 1738 г. с креплением стекол в деревянных рамках из Лувра<sup>164</sup>, изображение 1773 г. спальни матери Д. Ходовецкого в Гданьске<sup>165</sup>, работа Джованни Батиста Тьеполо 1750–1753 гг. «Бракосочетание Фридриха Барбароссы и Беатрисы Бургундской» из епископского дворца в Вюрцбурге<sup>166</sup>), к концу XVIII — нач. XIX в. появляются окна, собранные из достаточно больших оконных пластин (приблизительно 20×30 см, 30×40 см, 30×30 см) в деревянных тонких переплетах (например, в изображении цеха суконной мануфактуры перв. пол. XVIII в. в чешском г. Горни Литвинов<sup>167</sup>, цикл акварелей 1778–1788 гг. придворного художника князей Чарторыйских Яна Петра Норблина<sup>168</sup>, итальянская гравюра 1797 г., французские гравюры 1812, 1814 гг.<sup>169</sup>, гравюра с изображением зала Вестминстерского колледжа 1815 г.<sup>170</sup>, русская миниатюра нач. XIX в.<sup>171</sup>, фотография словацкого сельского усадебного дома нач. XIX в.<sup>172</sup>). В то же время в конце XVIII в. еще встречаются небольшие оконные пластины в оконных переплетах, например, они видны в окне на изображении Большой Виленской синагоги 1785–1786 гг. Ф. Смуглевича<sup>173</sup>. Интересно, что тенденция к увеличению оконных пластин в XVIII в. совпадает с тенденцией к увеличению линейных

---

<sup>164</sup> Thiel E. Geschichte des Kostüms: Die europäische Mode von den Anfängen bis zur Gegenwart. Mit 64 Farbtafeln und 604 einfarbigen Abbildungen im Text. Berlin, 1963. Taf.30.

<sup>165</sup> Historia kultury materialnej Polski w zarysie. T.IV. Od połowy XVII do końca XVIII wieku. Wrocław etc, 1978. S.259 (ryc.129).

<sup>166</sup> История искусства зарубежных стран 17–18 веков. М., 1988. Рис.274.

<sup>167</sup> Гуса В. История Чехословакии. Прага, 1963. С.124.

<sup>168</sup> Muzeum Pałac książąt Czartoryjskich w Puławach, Ekspozycja.

<sup>169</sup> Thiel E. Geschichte des Kostüms: Die europäische Mode von den Anfängen bis zur Gegenwart. Mit 64 Farbtafeln und 604 einfarbigen Abbildungen im Text. Berlin, 1963. Abb.432, 421, 423.

<sup>170</sup> Drėma V. Vilniaus Šv. Onos bažničia; Vilniaus katedros rekonstrukcija 1782–1801 metais. Vilnius, 1991. P.36 (pav.9).

<sup>171</sup> Белоброва О.А. Очерки русской художественной культуры XVI–XX веков. М., 2005. Ил.121.

<sup>172</sup> Slovensko: Dejiny. Bratislava, 1971. S.422.

<sup>173</sup> Venclova T. Vilnius: Vadovas po miestą. [Vilnius, 2002]. P.24 (pav.4).

размеров печных изразцов, которые с обычных в XVII в. 16×20 — 19×21 см в XVIII–XIX вв. увеличиваются до 22×25 — 24×32 см<sup>174</sup>. Большое листовое стекло можно видеть уже в 1853 г. на изображении одного из цехов Парижского монетного двора<sup>175</sup>, на изображении зала Франтишка Смутлевича в экспозиции старого музея Виленского университета из альбома 1857–1865 гг. Яна Казимира Вильчинского<sup>176</sup>. В последней четверти XIX в. на польских фотографиях и гравюрах видны окна исключительно с креплением больших оконных пластин в деревянных рамках<sup>177</sup>, так же как и на украинских изразцах и столовых гончарных изделиях<sup>178</sup>. Частным случаем прямоугольной пластины является квадратная пластина, ориентированная параллельно дневной поверхности (например, изображение словацкой гуты сер. XIX в.<sup>179</sup>).

Изученные прямоугольные пластины из аутентичного окна в апсиде построенного в 1738–1752 гг. костела Станислава в г. Могилеве (вероятно, замуровано вместе с рамой во время перестрой-

---

<sup>174</sup> Сінчук І. І. Ескізы праект 9–69. Комплексныя навуковыя даследаванні. Археалагічныя даследаванні. Аб'ект: помнік архітэктуры XVIII ст. б. касцел Станіслава ў Магілёве. Мн., 1988. Л.26 // Архив Института «Белспецпроектреставрация», объект 9–69. Инв. №48; Сінчук І. І. Ескізы праект 9–69. Комплексныя навуковыя даследаванні. Археалагічныя даследаванні. Т.2, Кн.9. Аб'ект: помнік архітэктуры XVIII ст. б. касцел Станіслава ў Магілёве. Мн., 1990. С.31 // Архив Института «Белспецпроектреставрация», объект 9–69. Инв. №67; Сінчук І. І. Справаздача аб археалагічных даследаваннях у гістарычнай частцы г. Магілёва ў чэрвені–ліпені 1989 г. Аб'ект: Археалагічныя даследаванні ў гістарычнай частцы г. Магілёва (вул. Ленінская, дом 3, 5/1, 13, 15). Мн., 1990. С.98–99 // Архив Института «Белспецпроектреставрация», объект 6–89. Инв. №6; Изразцы в собрании Новгородского музея: Каталог выставки. Великий Новгород, 2006. С.97, 100–101, 119–121.

<sup>175</sup> Caspar H. «In meiner Müntz schlag ich gericht...»: Münztechnik auf historischen Bilddokumenten. Berlin, 1974. S.95.

<sup>176</sup> Venclova T. Vilnius: Vadovas po miestą. [Vilnius, 2002]. P.47.

<sup>177</sup> Historia kultury materialnej Polski w zarysie. T. VI. Od 1870 do 1918 roku. Wrocław etc, 1979. S.384 (ryc.137), 444 (ryc.155), 448 (ryc.157); Zarys historii Polski. Warszawa, 1980. S.500, 503.

<sup>178</sup> Івашків Г. Сакральна архітектура на виробках косівських та пістинських гончарів // Українська греко-католицька церква і релігійне мистецтво (історичній досвід та проблеми сучасності). Вип.3. Львів-Рудно, 2005. С.166 (іл.2), 167 (іл.4), 168 (іл.5–6), 169 (іл.8).

<sup>179</sup> Slovensko: Dejiny. Bratislava, 1971. S.512.

ки 1788 г.) имеют размер 16,0×26,5–26,8 см ( $6\frac{1}{4} \times 10\frac{1}{2}$  дюйма)<sup>180</sup>. Прямоугольная оконная пластина кальциево-калиево-кремнеземного стекла XVII в. из раскопок Быхова 1988 г. имеет размер 8,0×11,0 см при толщине 2,0 мм. Оконные пластины из двух сплавленных пожаром блоков пластин натриево-кремнеземного стекла XVIII–XIX вв. из раскопок Быхова 1988 г. имеют размер 6,5×8,5 см при толщине 1,2 мм в первом случае и 10,0×15,0 см при толщине 1,5 мм — во втором<sup>181</sup>. Предложенная датировка быховских чистого стекла блоков-полуфабрикатов временем не ранее XVIII в. подтверждается находкой сплавленных огнем оконных пластин в Пскове в 2008 г. на раскопе на территории, застроенной в начале XVIII в.<sup>182</sup>

#### 4. Изобразительный материал — основа реконструкции

Опираясь на аналоги и полное отсутствие фрагментов дискового и лекального стекла среди подтвержденных археологических находок в Мирском замке, можно утверждать, что большая часть существовавших в XVI–XVIII вв. окон имела простой геометрический рисунок из пересекающихся свинцовых жилок с образованием ромбов. Более того, прямоугольные пластины оконного стекла, которые появились, вероятно, во втор. пол. XVII в., использовались лишь при остеклении вновь построенных сооружений. Это замечательно показывает изображение на голландской курительной трубке втор. пол. XVIII в. из материалов раскопок г. Калининграда с изображением курильщика подобной трубки за столом с бутылкой на фоне окна из небольших

<sup>180</sup> Синчук И. И. Оконное стекло XVIII в. по материалам раскопок исторического центра г. Могилева (Беларусь) // Археология и история Пскова и Псковской земли: Семинар имени академика В. В. Седова. Материалы 54 заседания (15–17 апреля 2008 года). Псков, 2009. С.456–458.

<sup>181</sup> Синчук І. І. Помнік архітэктуры XVII ст. б. Сінагога ў г. Быхаве. Эскізы праект 380–88. Комплексныя навуковыя даследаванні. Археалагічныя даследаванні. Л.32, Ф.16 // Архив Института «Белспецпроектреставрация», объект 380/88. Инв. № 6.

<sup>182</sup> Псков, 2008 г., раскопки Подгорной Р. А.

ромбических пластин, причем интерьер датируется втор. пол. XVIII в. голландской трубкой курильщика и формой стоящей перед ним бутылки<sup>183</sup>.

Среди немецких книжных гравюр 1460–1530 гг. окна в виде сеточки ромбов встречены 12 раз (1470–1510 гг.)<sup>184</sup>, дисковое стекло диагональной ориентации — 4 раза (1493–1518 гг.)<sup>185</sup>, дисковое стекло горизонтальной ориентации — 2 раза (1517–1522 гг.)<sup>186</sup>.

Окна в виде сеточки ромбов представляют гравюры XV в. альбомов миниатюр книжных изданий Англии (3 экз.)<sup>187</sup>, Франции (5 экз.)<sup>188</sup> и XV — первой трети XVI в. Фландрии (29 экз.)<sup>189</sup> (единственное исключение — одна миниатюра Фландрии с дисковым горизонтальным стеклом<sup>190</sup>).

Удобно, исходя из территориальной близости к Беларуси и одинакового уровня развития гутного промысла, воспользоваться многочисленными украинскими книжными гравюрами втор. четв. XVI — втор. пол. XVII в. для получения статистических характеристик по типам оконного стекла в оконном полотне.

В каталоге украинских изданий кирилловской печати XVI–XVIII вв., хранившихся в Государственной библиотеке СССР, не представлены доски с окнами XVI в., а окна перв. пол. XVII в. в виде сеточки ромбов встречены 27 раз (1619–1646 гг. — по первому ис-

---

<sup>183</sup> Калининград, 2007 г., раскопки Калашникова Е.А.

<sup>184</sup> Muther R. Der deutsche Bücherillustration der Gothik und Frührenaissance (1460–1530). München-Leipzig, 1884. Taf.11, 56, 92, 95, 114, 115, 161, 185, 192, 232, 234, 235.

<sup>185</sup> Ibid. Taf.124, 126, 131, 263.

<sup>186</sup> Ibid. Taf.249, 256.

<sup>187</sup> Millar E.G. La miniature anglaise du XIV<sup>e</sup> au XV<sup>e</sup> siècle. Paris-Bruxelles, 1928. Pl.97–99.

<sup>188</sup> Martin H. La miniature française du XIII<sup>e</sup> au XV<sup>e</sup> siècle. Paris-Bruxelles, 1924. Pl.87 (fig.CXIV), 90 (fig.CXVII), 91 (fig.CXVIII), 98 (fig.CXXV), 98 (fig.CXXVI).

<sup>189</sup> Durrieu P. La miniature Flamande au temps de la cour Bourgogne (1415–1530). Paris-Bruxelles, 1927. Pl.VI, X, XI, XIII, XVI, XVII, XVIII, XX, XXII, XXV, XXIX, XXX, XXXI, XXXVI, XXXVII, XL, XLV, LII, LIV, LVIII, LIX, LXIII, LXVI, LXVII, LXVIII, LXIX, LXXXII, LXXXVII.

<sup>190</sup> Ibid. Pl.LVI.

пользованию доски)<sup>191</sup>, трапециями-«сотами» — 1 раз (1637 г.)<sup>192</sup>, диагональной ориентации дисковое стекло — 6 раз (1629–1639 гг.)<sup>193</sup>.

Там же во втор. пол. XVII в. окна сеточкой ромбов встречены 24 раза<sup>194</sup>, трапециями-«сотами» — 13 раз<sup>195</sup>, диагональной ориентации дисковое стекло — 3 раза<sup>196</sup>, вертикальной ориентации дисковое стекло — 1 раз<sup>197</sup>, сочетание сеточки ромбов и трапеций-«сот» встречено 2 раза<sup>198</sup>, сочетание сеточки ромбов и диагональной ориентации дискового стекла — 1 раз<sup>199</sup>.

Надо отметить, что по украинским живописным материалам известен случай сочетания в одном окне «сот», сетки ромбов

<sup>191</sup> Украинские книги кирилловской печати XVI–XVIII вв.: Каталог изданий, хранящихся в Государственной библиотеке СССР имени В. И. Ленина. Вып. I. 1574 г. — I половина XVII в. [М., 1976]. № 393, 416, 418, 423, 424, 427, 476, 534, 550, 559, 588, 631, 642, 645, 648, 670, 680 (соседнее окно — «соты»), 690, 692, 703, 704, 712, 715, 716, 729, 732, 735

<sup>192</sup> Там же. № 620 (соседнее окно — «дисковое»).

<sup>193</sup> Там же. № 524, 532, 553, 556, 620 (соседнее окно — «соты»), 680 (соседнее окно — сеточкой ромбов).

<sup>194</sup> Украинские книги кирилловской печати XVI–XVIII вв.: Каталог изданий, хранящихся в Государственной библиотеке СССР имени В. И. Ленина. Вып. II. Т. I. Киевские издания 2-й половины XVII в. [М., 1981]. № 955, 1149, 1152, 1159, 1160, 1518, 1522, 1527, 1578, 1611, 1641, 1666; Украинские книги кирилловской печати XVI–XVIII вв.: Каталог изданий, хранящихся в Государственной библиотеке СССР имени В. И. Ленина. Вып. II. Ч. 2. Львовские, новгород-северские, черниговские, уневские издания 2-й половины XVII в. [М., 1990]. № 1780, 1942, 1947, 1993, 1994, 2058, 2109, 2244, 2246, 2257, 2268, 2293, 2313.

<sup>195</sup> Украинские книги кирилловской печати XVI–XVIII вв.: Каталог изданий, хранящихся в Государственной библиотеке СССР имени В. И. Ленина. Вып. II. Т. I. Киевские издания 2-й половины XVII в. [М., 1981]. № 963, 1114, 1434, 1443, 1444, 1567, 1571, 1576, 1575, 1649; Украинские книги кирилловской печати XVI–XVIII вв.: Каталог изданий, хранящихся в Государственной библиотеке СССР имени В. И. Ленина. Вып. II. Ч. 2. Львовские, новгород-северские, черниговские, уневские издания 2-й половины XVII в. [М., 1990]. № 1953, 2024, 2088.

<sup>196</sup> Украинские книги кирилловской печати XVI–XVIII вв.: Каталог изданий, хранящихся в Государственной библиотеке СССР имени В. И. Ленина. Вып. II. Ч. 2. Львовские, новгород-северские, черниговские, уневские издания 2-й половины XVII в. [М., 1990]. № 1946, 1955, 1996.

<sup>197</sup> Там же. № 1945.

<sup>198</sup> Там же. № 2020, 2022.

<sup>199</sup> Там же. № 2273.

(со вписанными круглыми пластинами по центру) и прямоугольников (перечислены снизу вверх) (икона «Введение Марии во храм» 1720 г.)<sup>200</sup>.

Приведенные выше данные однозначно свидетельствуют о доминировании в Европе в конце XV–XVII вв. оконных полотен в виде сетки из ромбов.

В графике Речи Посполитой XVIII в. преобладают окна в виде сеточки ромбов — Гочемский Адам третья четв. XVIII в.<sup>201</sup>, Гочемский Юзеф втор. пол. XVIII в.<sup>202</sup>, Вышловский Ежи 1702 г.<sup>203</sup>.

Иногда граверы показывают в своих работах различные оконные пластины — например Тарасевич Александр изображает окна в виде сеточки ромбов (1777 г., ок. 1780 г.<sup>204</sup>), в виде больших прямоугольных оконных пластин (ок. 1780 г.<sup>205</sup>), в виде расположенных друг над другом архаичных дисковых стекол в изображении евангелиста Иоанна (ок. 1780 г.<sup>206</sup>), Тарасевич Леон подает окна в виде сеточки ромбов (1702 г.<sup>207</sup>), в виде больших прямоугольных оконных пластин (1702 г.<sup>208</sup>).

Иногда авторы конца XVIII в. во всех работах изображают лишь большие прямоугольные оконные пластины в деревянных рамах — например, Прихнер Ян (1781 г.<sup>209</sup>), Раковецкий Теодор (1767, 1780 гг.<sup>210</sup>).

Мысль использовать аналоги для восстановления окон не нова — еще в 1920–1930-х гг. князь Н. Святополк-Мирский прибегал к этому приему: «Столяры, которые работали в то время в

---

<sup>200</sup> Степовик Д. Історія української ікони X–XX століть. К., 1996. С.277.

<sup>201</sup> Łomnicka-Żakowska E. Grafika polska XVIII wieku. Warszawa, 2008. Ryc.XXII.14.

<sup>202</sup> Ibid. Ryc.XXIV.7.2.

<sup>203</sup> Ibid. Ryc.LXXI.5.5, LXXI.5.7, LXXI.5.10, LXXI.5.11, LXXI.5.12, LXXI.5.13, LXXI.5.25.

<sup>204</sup> Ibid. Ryc.LXVI.7.7, LXVI.7.10, LXVI.7.13, LXVI.8.1.

<sup>205</sup> Ibid. Ryc.LXVI.8.3.

<sup>206</sup> Ibid. Ryc.LXVI.8.4.

<sup>207</sup> Ibid. Ryc.LXVII.3.2, LXVII.3.7.

<sup>208</sup> Ibid. Ryc.LXVII.3.8.

<sup>209</sup> Ibid. Ryc.LV.5.

<sup>210</sup> Ibid. Ryc.LVII.16.1, LVII.16.4, LVII.16.5, LVII.16.6, LVII.16.7, LVII.16.16, LVII.17.1.

замке, рассказывали, что князь приносил книги из замковой библиотеки с рисунками старинных окон и заказывал по этим образцам столярку для оконных помещений»<sup>211</sup>.

К сожалению, за рамками работы остались иные важные элементы окон XVI–XVIII вв., которые выявляются в изобразительном материале: разнообразной конструкции внутренние ставни, наружные ставни, наружные поперечные горизонтальные железные пруты защиты оконного полотна, устройство форточек для вентиляции в полотне окна, появление подвижных створок окна на завесах. Принятая научным руководителем объекта реставрации в качестве аксиомы гипотеза существования неутепленных окон «в одну нитку» оказалась роковой для так наз. печей Мирского замка. Учет возможного существования внутренних ставен позволил бы избежать ошибок в расчетах температурного режима помещений и — кто знает — положительно повлиять на исход работы по проектированию муляжей отопительных устройств Мирского замка.

В случае Мирского замка археологические находки фрагментов остекления практически отсутствуют, привлечение аналогов не мотивируется, предложенные проектные дизайн-решения остекления окон лишены обоснования, проектные решения являются плодом свободного творчества архитекторов.

Выход видится один — масштабный поиск аналогов окон по белорусским и зарубежным графическим и археологическим материалам и использование полученных данных для мотивированного стилистического возобновления остекления Мирского замка.

---

<sup>211</sup> Трусов О. А. Археологический отчет о проведении раскопок в Мирском замке в июле-августе 1981 г. Ч. I. Л.12 // Архив ИИ НАНБ, Инв. № 7686.

**Прилож.1. Перечень археологических отчетов  
о проведении раскопок в Мирском замке в 1980–1984, 1989, 1991 гг.**

Шифр ИИ НАНБ	авторы	название	год	книга	всего	стр.	листы	фото
д.725д	Трусов О. А.	Археологический отчет о проведении раскопок в Мирском замке в июне 1980 г.	1980	Ч.1	[84]	56	–	28 (6/п)
д.725е	Трусов О. А.	Археологический отчет о проведении раскопок в Мирском замке в июне 1980 г.	1980	Ч.2	[110]	6	–	104
д.725и	Трусов О. А.	Археологический отчет о проведении раскопок в Мирском замке в июне 1980 г.	1980	Ч.3	[132]	–	(132) 27+105	–
д.768б	Трусов О. А.	Археологический отчет о проведении раскопок в Мирском замке в июле-августе 1981 г.	1981	Кн.1	[101]	41	–	60
д.768в	Трусов О. А.	Археологический отчет о проведении раскопок в Мирском замке в июле-августе 1981 г.	1981	Кн.2	[93]	–	93 (21+72)	–
д.782а	Трусов О. А., Чернявский И. М.	Археологический отчет о проведении раскопок в Мирском замке XV–XVII вв. в июле-августе 1982 г.	1982	Кн.1	[168]	41	–	127
д.782б	Трусов О. А., Чернявский И. М.	Археологический отчет о проведении раскопок в Мирском замке XV–XVII вв. в июле-августе 1982 г.	1982	Кн.2	[70]	–	70 (21+49)	–
д.829д	Трусов О. А.	Археологический отчет о проведении раскопок в Мирском замке в июле-августе 1983 г.	1983	Кн.1	111	–	–	–
д.829е	Трусов О. А.	Археологический отчет о проведении раскопок в Мирском замке в июле-августе 1983 г.	1983	Кн.2	192	[3]	[167] (51+106)	23

д. 829ж	Трусов О. А.	Археологический отчет о проведении раскопок в Мирском замке в июле-августе 1983 г.	1983	Кн.3	[132]	7	–	125
д. 878д	Трусов О. А.	Археологический отчет о проведении раскопок в Мирском замке в июле-августе 1984 г.	1984	Кн.1	224	171	–	53
д. 878е	Трусов О. А.	Археологический отчет о проведении раскопок в Мирском замке в июле-августе 1984 г.	1984	Кн.2	111	7	–	104
д. 878ж	Трусов О. А.	Археологический отчет о проведении раскопок в Мирском замке в июле-августе 1984 г.	1984	Кн.3	182	–	135	47
1144а	Трусаў А. А.	Археалагічная справаздача аб правядзенні раскопак на тэрыторыі Мірскага замка ў жніўні 1989 г. / Помнік архітэктуры 16–19 стст. замак у г.п. Мір Карэліцкага раёна Гродзенскай вобл.	1989	Кн.1	74	35	32	7
1144б	Трусаў А. А.	Археалагічная справаздача аб правядзенні раскопак на тэрыторыі Мірскага замка ў жніўні 1989 г. / Помнік архітэктуры 16–19 стст. замак у г.п. Мір Карэліцкага раёна Гродзенскай вобл.	1989	Кн.2	77	5	–	72
1369	Трусаў А. А.	Археалагічная справаздача аб даследаваннях у жніўні 1991 г. / Помнік архітэктуры 16–19 стст. замак у г.п. Мір Карэліцкага раёна Гродзенскай вобл.	1991	–	[91]	29	39	23

**Прилож.2.** Упоминания о находках стекла в описании процесса раскопок в археологических отчетах о проведении раскопок в Мирском замке в 1980–1984, 1989, 1991 гг. (сокращения: Р. — раскоп, пл. — пласт, кв. — квадрат)

<b>1980</b>
л.9, Р.3, пл. 2, кв.16 — много ... кусков оконного стекла
л.19, Р.5, 5 слой, яма, пл.9–10 — фрагмент толстого оконного стекла XV в.
<b>1981</b>
л.3, Р.6, пл. 1, кв.4–6 — оконное стекло
л.4, Р.6, пл. 1, кв.7 — куски оконного стекла
л.4, Р.6, пл. 2, кв.1, 3 — куски оконного стекла
<b>1982</b>
л.10, Р.14, пл. 1 — оконное стекло
<b>1983</b>
л.3, Р.16, пл. 4 — остатки оконного стекла, некоторые фрагменты которого относятся к XVII–XVIII вв.
л.4, Р.17, пл. 2 — остатки позднего оконного стекла
л.11, Р.21, пл. 1 — остатки оконного стекла XVII в.
л.11, Р.25, пл. 1 — остатки оконного стекла (XVII в.?)
л.25, Р.25, 4 пл., кв.5 — несколько кусков стекла (оконного?)
л.33, Р.29, 15 пл., кв.3 — фрагмент оконного стекла
л.35, Р.30, 2 пл., кв.4 — кусочек оконного стекла
л.39, Р.30, 4 пл., кв.25а–25б — куски оконного стекла к. XVI–XVIII вв.
л.62, Р.35, пл.3, кв.10 — фрагмент оконного стекла
л.62, Р.36, пл.2, кв.7 — фрагмент оконного стекла
<b>1984</b>
л.2, Р.39, пл.дерн, кв. 44 — 2 фр. тонкого оконного стекла XVIII в.
л.4, Р.39, пл.дерн, кв. 49 — оконное стекло — тонкое и толстое
л.5, Р.39, пл.дерн, кв. 58 — остатки оконного стекла
л.6, Р.39, пл.дерн, кв. 69 — фрагмент оконного стекла 1,5 мм толщиной
л.9, Р.39, пл.1, кв. 3 — оконное и зеленое бутылочное стекло (одно и второе покрыто пустой серебристой патиной), оконное непрозрачное стекло (XVII–XVIII вв.)
л.9, Р.39, пл.1, кв. 6 — тонкое оконное стекло
л.10, Р.39, пл.1, кв. 11 — оконное стекло
л.11, Р.39, пл.1, кв. 13 — сильно закопченное оконное стекло
л.11, Р.39, пл.1, кв. 15 — фрагменты оконного и бутылочного стекла (сильно закопченного)

л.12, Р.39, пл.1, кв. 22 — фрагменты оконного стекла
л.13, Р.39, пл.1, кв. 25 — фрагменты оконного стекла
л.16, Р.39, пл.1, кв. 49 — фрагменты оконного стекла к. XVII–XVIII вв.
л.16–17, Р.39, пл.1, кв. 50 — фрагмент оконного сильно закопченного тонкого стекла XVII — нач. XVIII в.
л.18, Р.39, пл.1, кв. 62 — оконное стекло XVII — нач. XVIII в.
л.22, Р.39, пл.2, кв. 5 — фрагменты оконного стекла
л.27, Р.39, пл.2, кв. 31 — оконное стекло XVII–XVIII вв.
л.28, Р.39, пл.2, кв. 33 — оконное стекло XVII–XVIII вв.
л.28, Р.39, пл.2, кв. 34 — фрагмент оконного стекла XVIII–XIX вв.
л.29, Р.39, пл.2, кв. 40 — оконное стекло XVII–XVIII вв.
л.29, Р.39, пл.2, кв. 43 — фрагменты оконного стекла
л.31, Р.39, пл.2, кв. 51 — оконное стекло XVII–XVIII вв.
л.31, Р.39, пл.2, кв. 52 — оконное стекло XVII–XVIII вв.
л.32, Р.39, пл.2, кв. 53 — фрагмент оконного стекла XVII–XVIII вв.
л.32, Р.39, пл.2, кв. 54 — 2 фрагмента оконного стекла XVII–XVIII вв.
л.32, Р.39, пл.2, кв. 55 — фрагменты круглого оконного стекла (золотистая патина) XVI–XVII вв.
л.33, Р.39, пл.2, кв. 60 — фрагменты оконного стекла XVII или XVI вв.
л.33, Р.39, пл.2, кв. 62 — оконное стекло XVII–XVIII вв.
л.34, Р.39, пл.2, кв. 64 — 20 фрагментов оконного стекла XVI–XVIII вв.
л.35, Р.39, пл.2, кв. 70 — фрагмент оконного стекла примерно XVIII в.
л.35, Р.39, пл.2, кв. 73 — 3 фрагмента оконного стекла XVII–XVIII вв.
л.35, Р.39, пл.2, кв. 74 — фрагмент оконного стекла очень раннего (к. XVI–XVII вв.)
л.35, Р.39, пл.2, кв. 75 — фрагменты оконного стекла XVII–XVIII вв.
л.36, Р.39, пл.2, кв. 77 — фрагмент оконного стекла XVII–XVIII вв.
л.37, Р.39, пл.2, кв. 83 — оконное стекло с густой патиной, тонкое (XVIII в.).
л.37, Р.39, пл.2, кв. 86 — фрагмент оконного стекла XVII–XVIII вв.
л.38, Р.39, пл.3, кв. 5 — 2 фрагмента оконного стекла
л.38, Р.39, пл.3, кв. 10 — фрагмент оконного стекла
л.39, Р.39, пл.3, кв. 27 — несколько мелких фрагментов оконного стекла XVII–XVIII вв.
л.40, Р.39, пл.3, кв. 32 — оконное стекло XVII–XVIII вв.
л.41, Р.39, пл.3, кв. 41 — фрагмент оконного стекла XVII–XVIII вв.
л.41, Р.39, пл.3, кв. 42 — 1 фрагмент оконного стекла XVII–XVIII вв.
л.45, Р.39, пл.3, кв. 72 — 2 фрагмента оконного стекла XVII–XVIII вв.
л.46, Р.39, пл.3, кв. 76 — фрагменты оконного стекла XVII–XVIII вв.
л.48, Р.39, пл.4, кв. 53 — оконное стекло
л.50, Р.39 прирезка, пл.2, кв. III — фрагмент тонкого оконного стекла
л.51, Р.39 прирезка, пл.3, кв. I — фрагмент оконного стекла XVI–XVII вв.
л.52, Р.39 прирезка, пл.3, кв. VII — стекло оконное тонкое XVIII в.

л.52, Р.39 прирезка, пл.4, кв. V — фрагменты оконного стекла XVII–XVIII вв.
л.56, Р.40, пл.1, кв. 24 — оконное стекло XVII–XVIII вв.
л.57, Р.40, пл.1, кв. 32 — 1 фрагмент оконного стекла XVII–XVIII вв.
л.57, Р.40, пл.2, кв. 1 — фрагменты оконного стекла XVII–XVIII вв.
л.58, Р.40, пл.2, кв. 3 — 1 фрагмент оконного стекла XVII–XVIII вв.
л.59, Р.40, пл.2, кв. 20 — оконное стекло XVII–XVIII вв.
л.60, Р.40, пл.2, кв. 26 — фрагменты оконного стекла XVII–XVIII вв.
л.62, Р.40, пл.3, кв. 7 — около 100 фрагментов оконного тонкого стекла XVII–XVIII вв.
л.62, Р.40, пл.3, кв. 13 — оконное стекло XVII–XVIII вв.
л.62, Р.40, пл.3, кв. 22 — 1 фрагмент оконного стекла XVII–XVIII вв.
л.67, Р.40, пл.4, кв. 20 — 2 фрагмента оконного стекла
л.68, Р.40, пл.4, кв. 27 — 1 фрагмент оконного стекла XVII–XVIII вв.
л.69, Р.40, пл.5, кв. 7 — фрагмент оконного стекла
л.69, Р.40, пл.5, кв. 15 — 1 фрагмент оконного стекла XVII в.
л.70, Р.40, пл.5, кв. 22 — стекло XVII или XVI в. (оконное)
л.70–71, Р.40, пл.5, кв. 26 — фрагмент оконного стекла XV–XVI вв.
л.72, Р.40, пл.6, кв. 16 — фрагмент оконного стекла XVI–XVII вв.
л.73, Р.40, пл.6, кв. 35 — фрагмент оконного стекла XVII–XVIII вв.
л.75, Р.40, пл.7, кв. 34 — оконное стекло XVII–XVIII вв.
л.75, Р.40, пл.8, кв. 15 — 1 фрагмент оконного стекла XVI в.
л.76, Р.40, пл.8, кв. 20 — 2 фрагмента оконного стекла XVI–XVII вв.
л.77, Р.41, пл.1, кв.8 — оконное стекло XVII–XVIII вв.
л.79, Р.41, пл.2, кв.1 — оконное стекло XVII–XVIII вв.
л.82, Р.41, пл.2, кв.25 — несколько фрагментов оконного стекла
л.85, Р.41, пл.3, кв.21 — оконное стекло XVII–XVIII вв.
л.86, Р.41, пл.4, кв.1 — фрагмент оконного стекла
л.86, Р.41, пл.4, кв.3 — фрагменты оконного стекла
л.87, Р.41, пл.4, кв.15 — оконное стекло XVII в.
л.89, Р.41, пл.4, кв.25 — фрагменты оконного стекла XVIII–XIX вв.
л.89, Р.41, пл.4, кв.26 — стекло оконное XVII или XVIII в.
л.90, Р.41, пл.5, кв.14 — оконное стекло XVII в.
л.90, Р.41, пл.5, кв.14 — оконное стекло XVII в.
л.90, Р.41, пл.5, кв.15 — оконное стекло
л.92, Р.41, пл.7, кв. 2 — 1 фрагмент оконного стекла (возможно, начала XVI в.)
л.92, Р.42, пл.2, кв. 3 — фрагменты оконного стекла XIX в.
л.97, Р.42, пл.2, кв. 16 — стекло оконное XVII–XVIII вв.
л.98, Р.42, пл.3, кв. 12 — оконное стекло
л.102, Р.42, пл.6, кв. 1 — стекло оконное XVII–XVIII вв.
л.106, Р.43, пл.2, кв. 8 — фрагменты патинированного оконного стекла прямоугольной формы
л.107, Р.43, пл.3, кв. 3 — фрагменты оконного патинированного стекла XVII в. прямоугольной формы

л.107, Р.43, пл.3, кв. 7 — 2 фрагмента оконного прямоугольного стекла XVI–XVII вв.
л.107, Р.43, пл.4, кв. 4 — фрагменты прямоугольного оконного стекла
л.107, Р.43, пл.4, кв. 7 — фрагменты прямоугольного оконного стекла XVI–XVII вв.
л.117, Р.46, пл.1, кв. 5 — фрагменты прямоугольного оконного стекла XVII–XVIII вв.
л.121, Р.45 (ш), пл.1, кв. 2 — фрагменты прямоугольного оконного стекла XVI–XVII вв.
л.123, Тр.1, пл.2 — фрагменты оконного стекла с неровной поверхностью, очевидно XVII–XVIII вв.
л.127, Ш.28, пл.1 — мелкие кусочки оконного стекла
л.127, Ш.28, пл.2–3 — оконное стекло
л.128, Ш.28, пл.4–7 — оконное стекло XVII в.
л.128, Ш.28, пл.10 — кусок оконного стекла
л.129, Ш.29, пл.2 — немного оконного стекла
л.129, Ш.29, пл.3 — фрагмент оконного стекла
л.129, Ш.29, пл.4 — фрагменты оконного стекла
л.130, Ш.30, пл.1 — оконное стекло
л.130, Ш.30, пл.2 — фрагменты оконного стекла
л.131, Ш.31, пл.1 — оконное стекло
л.131, Ш.31, пл.2 — оконное стекло
л.131, Ш.31, пл.3 — мелкие фрагменты оконного стекла XVI–XVII вв.
л.131, Ш.31, пл.3 — мелкие фрагменты оконного стекла XVI–XVII вв.
л.133, Ш.31, пл.3 — 2 фрагмента оконного стекла
<b>1989</b>
л.5, Р.48, пл.1–2, кв.3 — фрагменты ваконых шыбак
л.5, Р.48, пл.1–2, кв.5 — кавалкі ваконого шкла
л.6, Р.48, пл.1–2, кв.17 — 2 кавалкі ваконых шыбак са слядамі пажару
л.6, Р.48, пл.1–2, кв.21 — 2 кавалкі ваконого шкла
л.7, Р.48, пл.1–2, кв.30 — кавалак ваконого шкла
л.9, Ш.42, сл.1 — кавалкі ваконого шкла
<b>1991</b>
л.5, Р.предбрамя, С.3 — ваконое шкло
л.13, Ш.50, пл.3 — кавалкі ваконого шкла
л.14, Ш.50 прырэзка, пл.2 — фрагменты ваконых шыбак
л.15, Ш.50 А, пл.2, кв.1 — фрагменты ваконых шыбак з рэтушшу і халявамі (усё шкло моцна ірызаванае)
л.15, Ш.50 А, пл.3, кв.1 — 6 ваконых шыбаў (1 — з рэтушшу)
л.16, Ш.50 А, пл.3, кв.2 — 3 ваконых шыбкі
л.17, Ш.50 А, профіль, кв.2 — ваконыя шыбкі, тонкі свінцовы пераплёт