

Достойный памятник эпохи (часовня-усыпальница в г. п. Мире)

Часовня-усыпальница кн. Святополк-Мирских в г.п. Мир представляет собой оригинальный, столичного уровня, памятник архитектуры XX ст. Создателем этого архитектурного произведения является замечательный российский зодчий рубежа XIX–XX вв. Роберт Робертович Марфельд (1852–1921) ¹. Незначительная по своим геометрическим параметрам, несколько вытянутая в плане, часовня-усыпальница имеет асимметричную объемно-пространственную композицию. В ее планировочной структуре предусмотрено два самостоятельных уровня. Верхний – представляет собой двухсветное пространство часовни, рассчитанное на ограниченное число скорбящих. Нижний – пространство усыпальницы. Внутреннее пространство интерьеров решено лаконично и немноготемно, торжественно и одухотворенно, что наводит присутствующих на мысль о возвышенно-божественном, далеком от повседневности.

Часовня-усыпальница, при незначительных габаритах, очень цельна и монументальна, решена с активным созидательным началом, свойственным модерну, однако имеет достаточно развитую пластическую насыщенность. Вертикаль звонницы придает «возвышенность» этому типу сооружения, «открыта на четыре стороны» и завершена шлемовидным куполом. Плоскости стен звонницы прорезаны узкими щелями-проемами, что ассоциируется с темой белорусских церквей оборонного зодчества XV–XVI вв.² Не исключено, что зодчий был знаком с этими архитектурными памятниками Беларуси, однако, он ни в коем случае их не копировал. Обращение к историческому наследию помогло Р. Марфельду уяснить прообраз своей сугубо индивидуальной художественной композиции с элементом парадоксальности, которая резко отличалась от традиционных, канонических решений, характерных для подобного типа культовых (православных) сооружений. Этим, сравнительно небольшим по объему сооружением, зодчий показал себя смелым художником-композитором и стилизатором.

Необычным художественным обликом часовня-усыпальница в г. п. Мир резко отличается от традиционных решений. Например, ее можно сравнить с часовней кн. Паскевичей в гомельском дворцово-парковом комплексе, которая была построена по проекту академика Червинского в 1889 г.³ Она исполнена в «русском стиле», в характере архитектуры московских пятиглавых шатровых церквей XVII–XVIII вв. Главной достопримечательностью гомельской часовни является яркая насыщенность декоративного убранства, где особую красочность фасадам придают майоликовые плитки с сочным растительным орнаментом.

И все же часовня-усыпальница в г. п. Мир, ее архитектура, на наш взгляд, – прорыв, прорыв новаторский, шаг вперед к свободе мысли и творчества в культовой (православной) архитектуре⁴. Надо полагать, что новая художественная идея-концепция трактовки часовни-усыпальницы, предложенная Р. Марфельдом, была поддержана и одобрена самим заказчиком. Нетрудно себе представить, как луковичные завершения диссонировали бы со строгим силуэтом самого Мирского замка.

Часовня-усыпальница в г. п. Мир исполнена в приятных пропорциях, с использованием сочной цветовой гаммы, в основе которой лежат сочетания красного

кирпича и бетонных вставок. С художественно-эстетической точки зрения это было вполне оправдано. Своеобразие внешнего облика достигнуто за счет использования синтеза архитектуры и изобразительного искусства, современных декоративно-художественных средств: мозаичного панно, исполненного в ярких золотистых тонах (лик Спаса Нерукотворного); орнаментально-декоративных поясов, карнизов, обрамлений арочного перспективного портала; металлических ограждений решеток с интересным рисунком; княжеского фамильного картуша (художественнаяковка по металлу) и т. п. И все это сделано качественно, с большой любовью, тактично, с хорошим вкусом.

В стилистическом облике часовни-усыпальницы угадываются черты романской архитектуры, созданные под мощным влиянием символизма и модерна. Имеют место и приемы «кирпичного стиля»⁵, которые широко использовались Р. Марфельдом в более ранних его работах (здание архива МВД, в Доме Императорского человеколюбивого общества, здании томского Технологического института), здесь же они трансформировались в броские эффектные формы раннего модерна. И все же в этом произведении отчетливо заметен след переходности к новой архитектурной системе, позволявшей решать более сложные художественно-эстетические проблемы пространственной композиции, ритмики форм и линий, фактуры и цвета⁶. При этом генетический почерк мастера сохранен, он легко узнаваем по своей удивительной верности и стабильности к закономерностям построения архитектурно-пространственного организма.

Часовня-усыпальница Святополк-Мирских утопает в зелени живописного парка, великолепно отражается в зеркале водоема, навеивает грусть, легкую тоску, поэзию старины ушедшего романтического прошлого. Она надолго оставляет у посетителей неизгладимое впечатление, дополняя и усиливая эмоциональную приподнятость, полученную от всего историко-архитектурного комплекса Мирский замок.

Марфельд Роберт Робертович (1852–1921)

– академик архитектуры (1887), профессор Академии художеств и Института гражданских инженеров в Петербурге. Архитектор-практик конструктивистского направления модерна.

Марфельд Р. Р. родился 20 октября 1852 г. в Кронштадте в немецкой семье Флотского лекаря Роберта Рейнгольда Марфельда. В 1873 г. будущий зодчий оканчивает кронштадтскую гимназию и поступает на юридический факультет Петербургского университета, где проучился до 1873 г. Затем поступает в Политехникум Калсруэ, после окончания которого учился в Академии художеств в Вене. В 1880 г. Р. Марфельд зачислен на первый курс Академии художеств Петербурга, в 1883 г. получает звание художника 1-ой ступени.

С 1884 г. Р. Марфельд работает помощником архитектора А.И. Томишко на постройке знаменитой тюрьмы «кресты». С 1885 г. ведет самостоятельные работы по проектированию и строительству.

Марфельд Р.Р. – автор многочисленных крупных общественных и промышленных сооружений Петербурга, Баку, Батуми, Иркутска, Томска, Харькова. В течение своей творческой жизни занимал ряд ответственных официальных должностей:

1883–1910 – архитектор строительного Комитета Министерства внутренних дел;

1885 – архитектор Академии наук;

1889 – архитектор Отделения промышленных училищ при Министерстве народного просвещения.

Среди наиболее значимых архитектурных произведений Марфельда Р.Р. следует, в первую очередь, назвать работы в Петербурге:

– церковь Св.Великомученицы Параскевы, 1889, б. Охтинский пороховой завод;

– здание Музея антропологии и этнографии, 1886, Таможенный переулок;

– памятник погибшим при взрыве на Охтинском пороховом заводе, 1890, Охтинское кладбище;

– застройка южного пакгауза Биржи, 1895–1897, 1910–1915, Университетская набережная, 1, Пушкинская площадь, 2, 1-ый Биржевой проезд;

– перепланировка здания Департамента полиции, 1890–1892, набережная Фонтанки, 16;

– жилой дом и здание архива Министерства внутренних дел, 1903–1905, ул. проф. Попова, 3, ул. Инструментальная, 4;

– Дом Императорского человеколюбивого общества, 1903–1905, ул. Егорова, 5;

– обелиск в память о погибших при покушении на П. А. Столыпина, 1907–1908, ул. проф. Попова, 1;

– здание приюта, 1905, Ждановская набережная, 25;

– здание Библиотеки Академии наук, 1913–1914, Биржевая ул., 1, Тифлисский переулок.

В Томске:

– здание Томского университета, конец XIX в.;

– здание Технологического института, 1900.

В Беларуси:

– часовня-усыпальница кн. Святополк-Мирских (совр. г. п. Мир, Кореличский район Гродненской области), 1904.

На Украине:

– здание среднетехнического училища в г. Александровске;

– храмовый комплекс на месте крушения Императорского поезда вблизи ст. Борки (1890–1894);

– обелиски: Александру II и Александру III в г. Чернигове; Александру III в селе Малинички;

– памятный знак в честь событий 1888 года в с. Оменяни на Волыни (1890).

Литература:

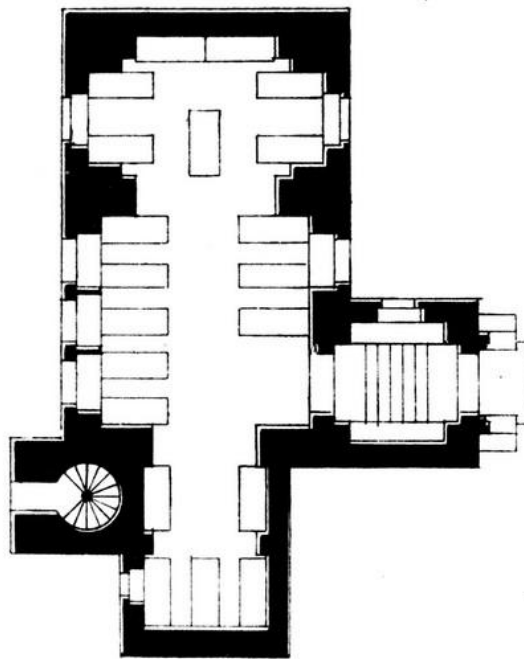
1. Петербург немецких архитекторов (от барокко до авангарда). Чистый лист. – Петербург, 2002. – С. 275–282; Архитекторы-строители Петербурга-Петрограда начала XX века. Каталог выставки

2. Чантурия В. А. История архитектуры Белоруссии. – Мн.: Вышэйшая школа, 1977. – С. 33.
3. Чантурия В. А. Архитектурные памятники Белоруссии. – Мн.: Полымя, 1982. – С. 95.
4. Азизян И. А. Диалог искусств Серебряного века. Прогресс-Традиция. М., 2001.– С. 307.
5. Кириченко Е. И. Архитектурные теории XIX века в России. Искусство. М.1986. – С. 184.
6. Маковский С. Силуэты русских художников. Республика. М. , 1999.– С. 180–181.

Иллюстрации:



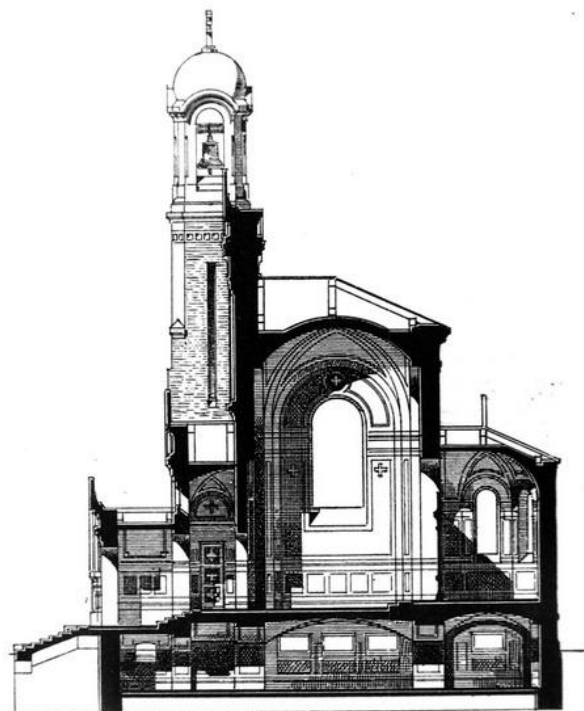
*Часовня-усыпальница. Общий вид.
Фото В. Чернатова. 1973*



Марфельд Р.Р. План усыпальницы (проект). 1904.



Главный фасад (проект). 1904. Арх. Марфельд Р.



Разрез (проект) 1904. Арх. Марфельд Р.



Княжеский картуш Святополк-Мирских. 1974. Фото автора.

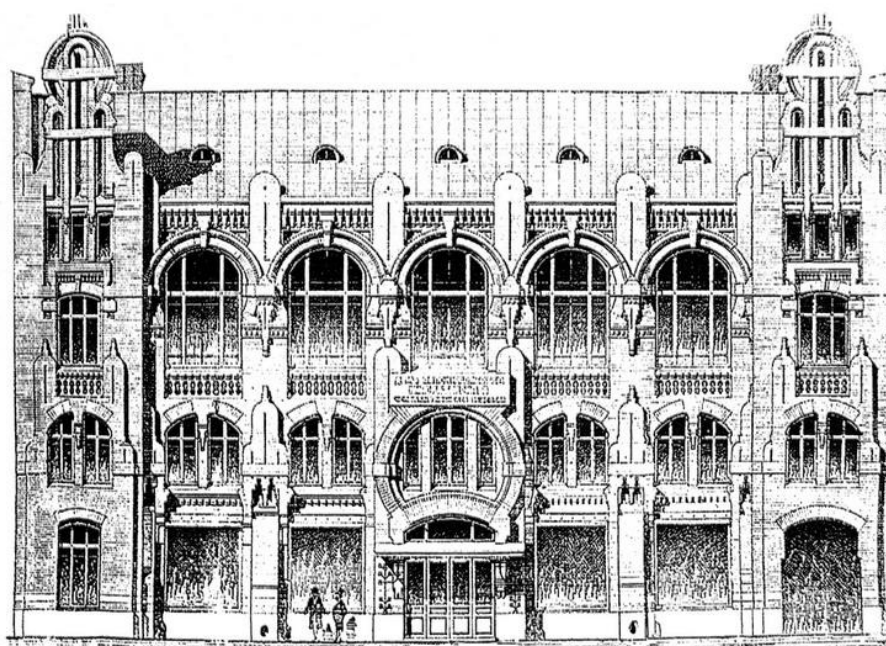


Фрагмент оформления цокольной части. 1979 г.

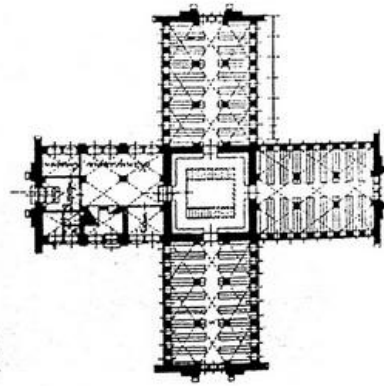
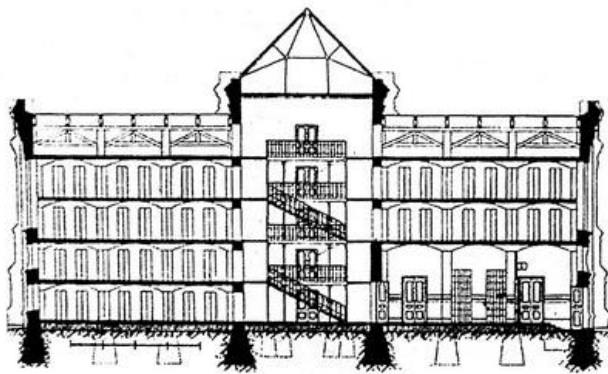
Фото автора



*Архитектурная деталь
(оформление оконного проема.
1974 г. Фото автора*



Марфельд Р.Р. Здание императорского человеколюбивого общества. Фасад. Чертеж. 1903.



Марфельд Р.Р. Проект здания архива МВД. Чертежи. 1899.