

**Архитектор Анатолий Яковлевич Митянин -  
исследователь Мирского замка**

Исследование Мирского замка началось, по сути, с его изображений. Насколько нам известно, в XVIII столетии замок не изображали, либо эти произведения до нашего времени не дошли. Но уже XIX век дает несколько превосходных зарисовок замка художниками Канутием Русецким (1800-1860), воспроизведенных в книге Владислава Сырокомли «Wedrowki po moich niegdys okolicach» (Вильно, 1853) [1], и Наполеоном Ордой (1807-1883), на основе рисунка которого в 1870-е годы появилась литография, ставшая уже классической [2]. В начале XX века появились первая фотофиксация замка и его описание, сделанное 25-летним студентом-археологом Юзефом (Иосифом) Йодковским, опубликованное в московских «Древностях» [3]. В 1920-е годы, когда Мир и замок оказались на территории буржуазной Польши, кроме краеведческих зарисовок Язэпа Драздовича (1886-1953) [4] появились и фотографии замка, хранящиеся в польских архивах. Были изданы публицистические зарисовки Яна Булгака (1876-1950) «Замок в Мире» [5] и исторический очерк Александра Снежко [6]. Н. Н. Щекатихин посвятил замку главу в своей книге «Нарысы з гісторыі беларускага мастацтва» [7].

Уже в начале XX века на территории замка производились раскопки, позволившие первым исследователям сделать эмпирические выводы. Но первое, наиболее полное исследование замка, его обмеры и описание произведены были в начале 1950-х годов архитектором Анатолием Яковлевичем Митяниным; он защитил кандидатскую диссертацию, посвященную Мирскому замку [8].

Заинтересовавшись вкладом А. Я. Митянина в изучение Мира, мы обратились к белорусским энциклопедиям и убедились, что его имени нет ни в одном справочнике. Коллеги не помнили даже даты его смерти, указывая её приблизительно, по собственным воспоминаниям. Поиск привел нас к родным архитектора, его дочери Татьяне и сыновьям Александру и Сергею, которые безвозмездно передали в музей интереснейший архив Анатолия Яковлевича - его фотографии, акварели, планшеты и чертежи Мирского замка [9]. Документы и личное дело архитектора, полученные архивом Национального художественного музея из БНТУ (бывшего Белорусского политехнического института) [10], где он преподавал несколько лет, позволили написать канву творческого пути этого выдающегося, незаслуженно забытого архитектора-исследователя и педагога, ветерана Великой Отечественной войны. Мирским замком он начал заниматься по воле случая, но всю жизнь не оставлял эту тему.

Творческий и жизненный путь Митянина типичен для многих советских архитекторов, родившихся в первые послереволюционные годы. Анатолий Митянин родился 27 ноября 1918 г. в станице Каменской (ныне город Каменск) Ростовской области в семье инженера-путейца Якова Васильевича Митянина и домохозяйки Евгении Васильевны. Яков Васильевич - унтер-офицер царской армии, перешедший в Красную армию только в 1922 г. Этот факт всегда тщательно скрывался родными, так как он мог оказать негативное воздействие на будущее троих сыновей. Все они получили хорошее образование: младший, Виталий, стал летчиком-испытателем, второй, Александр, - военным, ушедшим в отставку в чине полковника, Анатолий - архитектором.

Анатолий закончил 10 классов школы в г. Грозном и в 1937 г. поступил на архитектурное отделение Азербайджанского индустриального института им. Мешади Азизбекова в г. Баку. Студентом 5 курса он женился на Ирине Викторовне Павловой, учившейся в Геолого-разведочном институте в Баку, будущем палеонтологе. Упоминание имени жены в биографии Митянина отнюдь не случайно: именно она спасла его в годы войны от тяжелой болезни, подвигла заняться наукой и создала все условия для работы. Она и сама была ученым - в 1948 г. защитила диссертацию по юрскому периоду.

В октябре 1941 года все студенты-архитекторы из группы А. Я. Митянина добровольцами ушли на фронт. В январе 1942 года его направили в артиллерийское училище г. Тбилиси, где после полугодового обучения в июне 1942 он был назначен командиром отдельного артиллерийского дивизиона 118 ударной курсантской бригады. Командовал батареей, затем взводом на Центральном фронте. Под Курском попал в окружение, затем в плен. Военнопленным пережил расстрел и чудом остался жив: раздетый донага, он очнулся под трупами в яме, сумел выбраться и найти партизан. С августа 1942 по январь 1943 года командовал батареей в партизанском отряде Вашенко в Сумской области, по воссоединении с действующей армией участвовал в сражении под Прохоровкой. Получил звание капитана. За образцовое выполнение приказов командования был награжден двумя орденами Отечественной войны 2-й степени, орденами Боевого Красного Знамени и Красной Звезды, медалями «За боевые заслуги», «За оборону Сталинграда», «За победу над Германией». Кавалер стольких боевых орденов, Митянин не любил их носить в мирное время - он был человеком необычайной скромности.

В июне 1943 А. Я. Митянин был переведен на Воронежский фронт, в мае 1944 года командовал батареей 3-го Белорусского фронта, где был ранен, остался без правой ноги, оторванной минно-огневым фугасом. Полгода лечился в госпитале в Новосибирске; рана заживала плохо. Не желая быть обузой для молодой жены, Митянин даже пытался уйти из жизни. Из госпиталя в Новосибирске, проехав через всю страну в условиях военного времени, его забрала жена [13]. В Баку он быстро пошел на поправку: был признан ограниченно годным к военной службе и восстановлен в институте на 5 курс. Руководство института высоко ценило Митянина: он был назначен освобожденным секретарем комсомольской организации института, обязанности которого исполнял два года. По окончании института в 1947 году он переехал из Баку в Минск, воспользовавшись предоставленным ему правом выбора места работы. В Баку у жены открылся туберкулез, в Минске ее вылечили.

Дочь Митянина Татьяна Анатольевна (родилась в 1942 году) хорошо помнит детские годы в послевоенном Минске. Жили они на улице Олега Кошевого, в «деревне Осмоловского», как называли между собой молодые архитекторы двухэтажные домики, построенные архитектором Осмоловским. Митянин начал работать в Глав АПУ начальником отдела планировки и застройки, но из-за возможности получить жильё перешел главным архитектором на Тракторный завод. Вскоре семья получила трехкомнатную квартиру на 4-м этаже дома на площади Победы. Из-за острой нехватки жилья в городе дом сдали недостроенным, с временными лестницами. Митянин - инвалид на одной ноге - носил беременную жену на руках на 4-й этаж по шатким лестницам, пере-

носил через глубокие выбоины, заполненные водой, но молодая семья была счастлива. В 1948 году родился сын Александр.

Митянин никогда не отличался практицизмом, денег зарабатывать не умел. В 1951 году жена Ирина Викторовна убедила его поступить в аспирантуру. Тему диссертации - Мирский замок - подсказал ему известный архитектор кандидат наук Ю. А. Егоров. Научным руководителем стал профессор М. С. Кацер (1906-1995),

В начале 1950-х годов А. Я. Митянин приступил к обмерам и описанию Мирского замка. Там ещё проживали оставшиеся без крова миряне. Как он в полном одиночестве на протезе сам ездил за 100 километров на обмеры и буквально «оползал» весь замок, остается загадкой. Правда, ему помогали местные мальчишки, носили за ним инструменты, были на посылках. Он был прекрасным рисовальщиком, акварелистом и фотографом; семья Митяниных сохранила планшеты, чертежи обмеров, акварельные виды замков [14].

А. Я. Митянин тщательно изучил и проанализировал все особенности архитектуры замка после перестроек, сделанных в 1930-е годы князем Михаилом Святополк-Мирским. А их было немало: в 1936 году были сделана крыша дворца со слуховыми окнами и шатры над башнями; в замке действовала пекарня, конюшня, пивоварня, под которые были приспособлены помещения. Снаружи Митянин обнаружил пивоварню, устроенную еще при Радзивиллах. Она была уничтожена в 1970-х годах при пожаре, так же как и гонтовая крыша.

Вид замка и его состояние на 1953 г. зафиксированы А. Я. Митяниным полностью по научным правилам того времени. От его внимания не ускользнули даже такие детали, как особенность внутреннего дворика, вы-

ложенного бульжником от центра двора в форме звезды. Митянин указал на связи архитектуры замка с русскими крепостями и западноевропейскими замками, отвергнув мнение Н. Н. Щекотихина об итальянском архитекторе-строителе замка, приписав его авторство местному мастеру, особенно отметив его несомненное сходство с крепостью-церковью в Сынковичах.

Он разработал схему реконструкции замка, руководствуясь видом до ремонта 1870 года, а также на основе сопоставления его с оборонительными сооружениями этого периода, как русскими, так и белорусскими. На чертеже реконструкции изображены башни с высокими поясами-обламами, завершающимися зубцами, над которыми поднимались высокие конусообразные кровли. Приводимая схема реконструкции этого уникального памятника архитектуры при некоторой спорности и схематичности отдельных наблюдений обогащает знания о белорусском зодчестве XVI столетия, а также о творчестве гениального его создателя. Практическое значение диссертации Митянин изложил в выводах, призывая к сохранению замка.

На защиту диссертации Митянина собрались все молодые архитекторы Минска. Фотографии из архива семьи отражают атмосферу этой защиты, а воспоминания родных в ярких красках описывают дух времени. Митянину нечего было надеть в столь торжественный и важный момент своей жизни. Семья архитектора дружила с вдовой Янки Купалы В. Ф. Луцевич (1891-1960) - «тетей Владей», часто бывала у неё в гостях. Она к нему благоволила: подарила новый костюм, в котором он и вышел перед Советом. Цветастый галстук, в котором Митянин пришел на защиту, не одобрил Ю. А. Егоров, снял свой и повязал ему собственноручно. Банкет после

защиты состоялся в новой квартире. Пришли известные столичные архитекторы Ю. А. Егоров, В. А. Король, А. А. Воинов, профессора М. С. Кацер, В. А. Чантурия и другие. А. Я. Митянин, одним из первых в Белоруссии, получил степень кандидата наук по архитектуре.

После защиты диссертации в 1954 г. Митянин работал в Академии наук БССР заведующим отделом строительства, а с 1957 года - заведующим сектором истории архитектуры в Академии наук БССР. В 1961 году он был избран по конкурсу доцентом кафедры начертательной геометрии и инженерной графики в Политехническом институте. В том же году в семье появился второй сын - Сергей.

А. Я. Митянин в 1950-е гг. написал монографии «Мирский замок» и «Оборонительные сооружения Белоруссии» [15], главы учебников по архитектуре Беларуси XIII-XVI столетий, статьи по архитектуре древнего Полоцка (1961) и другие, опубликованные в сборнике научных работ Института архитектуры и строительства и «Вестях Академии наук» [16]. Очень интересна работа «К вопросу о деревянном замковом строительстве Беларуси» (в соавторстве с Н. М. Вараксиным) [17]. Исследования А. Я. Митянина на эту тему были одними из первых.

В 1966 г. Митянин после недолгих раздумий принял предложение стать деканом архитектурного факультета Брестского инженерно-строительного института (сейчас - Брестский политехнический институт). Он переехал в Брест с женой и двумя сыновьями. 20 лет жизни в Бресте он отдал педагогической работе, воспитал сотни белорусских архитекторов, среди которых руководители творческих мастерских - Школьников Б. Э., Суворов А. А., Зданевич Л. У, Журавлев И. С, Обламский В. Е.,

Ляшук Олег, директор Брестпроекта Самцов В. Я., Пархута А. С., Гопиенко В. М., Никитин В. Д., Бобрик В. А., Рыбников Михаил [18].

Это было трудное время организации и становления второго высшего учебного заведения в Бресте: еще шло строительство главного учебного корпуса и общежития, приобреталось оборудование, мебель, формировался библиотечный фонд. Острой являлась проблема кадров. В новый вуз приглашали преподавателей со всего Советского Союза. Среди них Н.Н.Афанасьев, В. Н. Вараксин, Н. В. Белов, Н. Д. Чурабо, Б. С. Устинов, Т. А. Пересадыко. Для чтения лекций и руководства дипломными проектами привлекались ведущие минские архитекторы В. А. Король, В. М. Волчек, Г. В. Заборский, Н. С. Саркисов, Ф. П. Зверев, И. К. Елисеев, Н. Н. Маклецова.

Учеником А. Я. Митянина считает себя и Д. С. Бубновский, научный руководитель реставрации Замкового комплекса «Мир». А. Я. Митянин заметил молодого студента, уроженца г.п. Мир, в 1974 году, дал ему прочесть свою диссертацию, направил на путь изучения Мирского замка, заложил основы понимания реставрации объекта. Дипломный проект Д. С. Бубновского касался реконструкции центральной части поселка Мир [19]. Архитектор А. С. Шагидевич, тоже уроженец Мира, научный руководитель реконструкции Августовского канала А. С. Пархута с благодарностью вспоминают А. Я. Митянина как своего духовного отца, человека большой души, показывавшего пример в сложной жизненной ситуации. Он всегда держался особняком, был далек от интриг и выяснения отношений, продвижения по карьерной лестнице. Для него главным всегда оставалось его дело.

В 1987 г. набор на архитектурную специальность был прекращен. Митянину тогда исполнилось 69 лет.

Митянины полюбили Брест и остались там жить после ухода на пенсию. Повзрослевшие дети вернулись в Минск. Они также стали архитекторами и под влиянием отца занялись изучением Мирского замка.

Анатолий Яковлевич Митянин скончался 8 июня 1992 года [20]. Его жена ненадолго пережила мужа: она ушла из жизни через полтора года после него, 8 февраля 1994 года. Они покоятся рядом на кладбище «Плоска» в Бресте.

Выражаю благодарность членам семьи А. Я. Митянина за безвозмездно предоставленные материалы и фотографии из архива семьи, Д. С. Бубновскому - за ценные личные воспоминания.

#### Литература:

1. Канутий Русецки. Мирский замок. Рис. 1844 г.— Vlasdas Drema. Kanutas Ruseckas. Vilnius 1996. III. 441; гравюра в — Syrokomla W. Wedrowki po moich niegdys okolicach. Wspomnienia, studja historyczne i obyczajowe. Wilno, 1853.

2. Katalog rysunkow architektonicznych ze zbiorow Museum Narodowego w Krakowie. I. Rysunki Napoleona Ordy. Warszawa. PWN. 1975 N430; Orda N. Album widokow historycznych Polski.. Warszawa. 1873-1883. Seria IV ill. 123

3. Pomianowski K.. Zwaliska zamku w Mirze. 1875-1890. Бумага, ксилография. Национальная библиотека в Варшаве. - Журнал "Klosy", 1877, 324

3. Иодковский И. Замок в Мире. Древности. Труды комиссии по сохранению древних памятников, состоящей при Императорском московском Археологическом обществе. Издание под редакцией Товарища председате-

ля комиссии И.П.Машкова» Т. VI., Москва. 1915. С.LV-LXX.

4. "Мірскі замак." 1927. Бумага, тушь, перо.8x21,6; 17,5x23,8; 17,5x25,2; 17,7x23,3. // Язэп Драздовіч. Альбом-манаграфія. Укладальнік Мікола Купава. Мн. Беллітфонд. 2002 №№ 129-132

5. Bulhak Jan. Zamek w Mirze. (Garsc wrazen). -Kwartalnik Petersburgski. 1910. T.2 s.23-28.

6. Sniezko A. Zamek w Mirze — «Ziemia Lidska», 1937, № 1-6.

7. М.М. Шчакаціхін . «Нарысы з гісторыі беларускага мастацтва.Т.1. Менск. 1928. С. 198-215 (Рэпрынт - Мн. Навука і тэхніка. 1993)

8. Митянин. А.Я. Замок в Мире. Диссертация на соискание звания кандидата технических наук. Минск, Белорусский политехнический институт. 1954. -Архив НХМ РБ. Ф.3, оп. 16,д.2

9. Архив НХМ РБ. Ф. 13, оп. 16, д. 10-19.

10. Личное дело А.Я. Митянина. Архив отдела кадров Белорусской Политехнической академии (ранее - БИТУ). (Копия в архиве НХМ РБ. Ф. 3, оп. 16, д.8)

11. Сообщение дочери А.Я. Митянина Татьяны,

12. Сообщение сына А.Я. Митянина Сергея,

13. Сообщение дочери А.Я. Митянина Татьяны,

14. Национальный художественный музей Республики Беларусь выражает сердечную благодарность семье архитектора А.Я.Митянина, бескорыстно передавших в архив музея документы и фотографии из архива их отца А.Я. Митянина.

15. Митянин А.Я. а)Мирский замок. 1950-е гг. Машинопись; б) Оборонительные сооружения Беларуси. Машинопись. - Местонахождение рукописей неизвестно.

16. Митянин А.Я. Оборонительные сооружения Белоруссии XIII-XVII вв. - Сб. научных работ (Ин-т строительства и архитектуры АН БССР). 1958, вып. 1. С. 135-164 с илл.; Митянин А.Я. , Чантурия В.А. Выдающиеся памятники белорусского зодчества (XI-XIX вв) - Сб. научных работ (Ин-т строительства и архитектуры АН БССР). 1958, вып. 2. С. 213-238 с илл.

17. Митянин А.Я. Вараксин Н.Н. К вопросу о деревянном замковом строительстве в Белоруссии (XVI-XVIII вв.) // Сборник научных работ (Ин-т строительства и архитектуры АН БССР), Вып. 3. Минск, 1960, с.200-205

18. Кулин В. Брестская архитектурная школа. Интернет-ресурс: [bstu.by/news/.../brestskaya-arhitekturnaya-shkola](http://bstu.by/news/.../brestskaya-arhitekturnaya-shkola). 5 сентября 2005 г

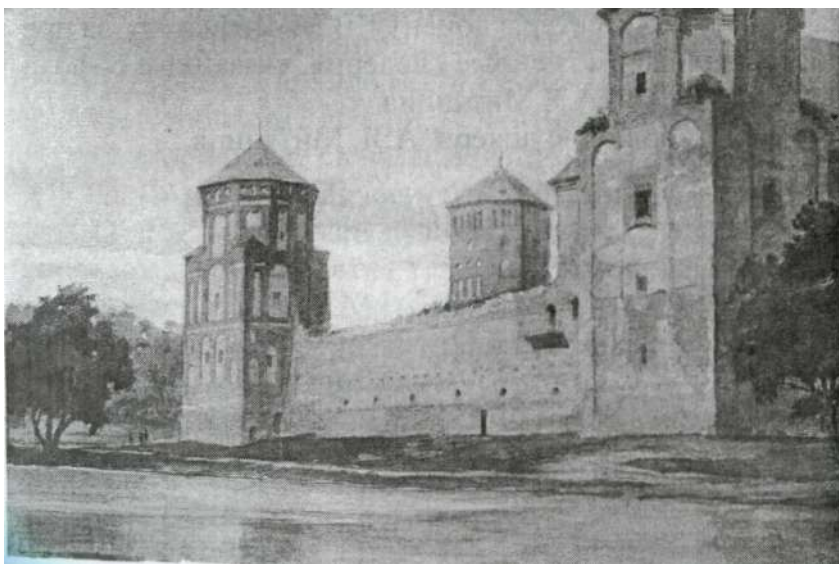
19. По сообщению Д.С.Бубновского.2010 г. Выражаю благодарность научному руководителю по реставрации замкового комплекса «Мир» Д.С. Бубновскому и кандидату архитектуры доценту В.М. Чернатову, за предоставленные им ценные сведения, связанные с поздней биографией А.Я.Митянина.

20. Сообщение дочери А.Я. Митянина.



*А. Митянин. 1940-е гг.*

*Мирский мальчик - помощник А. Митянина при обмерах Мирского замка. 1950-1954.1*



*А. Митянин. Мирский замок. Акварель. 1954.*



*Мирский замок. Центральная башня. Фото А. Митянина. 1952. Планишет-обмер. 1953.*



*Защита А. Митяниным кандидатской диссертации в Белорусском политехническом институте. 1954 г.*



*Мирский замок. Восточный фасад. Планишет-обмер. 1953.*



*Выступление А. Митянина на вечере в Политехническом институте, посвященном 450-летию со дня рождения Джорджо Вазари. 1961.*



*А. Митянин (слева) в Брестской крепости. 1981-1982.*

## *Приложение.*

*Анатолий Митянин*

### **Мирский замок**

*(Текст из диссертации на соискание учёной степени кандидата наук. 1954)*

Весь замковый двор и проезд в главной башне вымощен булыжником. Очень оригинально мощение двора. В центре его уложен большой плоский камень, около полуметра в диаметре. От него в радиальных направлениях отходят девять полос, выложенных из камня несколько меньшего размера (25-30 см в диаметре). Промежутки между полосами вымощены мелким булыжником (10-15 см). Таким образом, при рассмотрении двора сверху - с башен, или с третьего этажа дворца - его мощение образует своеобразный рисунок, напоминающий звездочку (с. 110-111).

### **Заключение**

Изучение исторических материалов, детальные исследования Мирского замка на месте с тщательными обмерами составляющих его частей и, наконец, сопоставление его с другими белорусскими и русскими оборонительными сооружениями позволили установить периодичность возведения отдельных частей, составляющих замковый комплекс, позволили сделать предположения относительно первоначального его облика, что в свою очередь дало возможность разработать некоторые вопросы по возможной реконструкции этого уникального памятника архитектуры.

Строительство существующего ныне замкового комплекса можно разделить на три типа.

Первый этап ориентировочно относится к первому десятилетию XVI в. В это время возведены были крепостные стены и башни замка. Его основными боевыми элементами были башни, приспособленные к индивидуальной обороне и являвшиеся как бы отдельными крепостями.

Разнообразный характер архитектурного декора последних иногда вызывает некоторые сомнения относительно одновременности их возведения, но полная идентичность строительной техники стен и башен, формы их амбразур, лестниц в стенах и других деталей, и главным образом полная перевязка кладки в местах сопряжений крепостных стен с башнями показывает, что все они - и стены, и башни - относятся к одному периоду строительства. Одновременно со строительством крепости в юго-западном углу его двора было сооружено кирпичное одноэтажное строение. К настоящему времени от него сохранились лишь фрагменты фундаментов, следы перевязки кладки стен этой постройки с крепостными стенами и гнезда от заделки концов балок перекрытия в южной крепостной стене.

Кроме этой постройки, служившей, скорее всего, местом жительства самого владельца замка Ильинича, внутри крепости существовали и другие, по-видимому, Деревянные жилые и хозяйственные сооружения.

Мирский замок на первом этапе строительства по своей планировке очень близок к русским крепостям. Последние, в отличие от западных замков или бургов, имели стены, являвшиеся только крепостными, не несущими никаких других функций, тогда как периметр западноевропейского замка образовывался из сочетания Жилых и других построек, внешние стены которых были одновременно и крепостными.



Второй этап ориентировочно относим к 20-30 годам XVI столетия. В это время в замке у северной и восточной его стен был выстроен одноэтажный корпус с подвалами под ним, занявший почти половину дворового пространства. О том, что эта постройка первоначально была одноэтажной, свидетельствуют заметные кое-где на внутренней поверхности северной крепостной стены гнезда от заделки концов стропильных балок. Корпус этот имел односкатную кровлю. Наглядным свидетельством и бесспорным доказательством более позднего, чем стены и башни, времени постройки этой части замка является отсутствие перевязки кладки стен этого сооружения с крепостными. Все они, как продольные, так и поперечные, выложены впритык к крепостным стенам. Более того, многие поперечные стены этой постройки, примыкая к крепостным стенам, прикрыли часть печур подошвенного боя как северной, так и восточной крепостных стен. Сохранившиеся на поперечных стенах гнезда от заделки концов балок свидетельствуют, что это сооружение первоначально имело плоское по деревянным балкам перекрытие. Подвальное помещение этого корпуса имело покрытие в виде массивных цилиндрических сводов, выполненных клинчатой кладкой кирпича, поставленного на ребро в три ряда. Существующие ныне фрагменты этого перекрытия являются первоначальными.

В это же время в замке были проведены работы по усилению охранных устройств въезда в замок у главной башни. Была возведена полукруглая стена - барбакан.

Третий этап строительства относится ко второй половине XVI и первой XVII столетий. В это время одноэтажный корпус был надстроен до трех этажей.

Крепостные стены Мирского замка - северная и восточная - в это время претерпели большие измене-

ния: были заложены бойницы среднего боя, вместо них в уровне второго и третьего этажей во внешних стенах дворца были сделаны большие оконные проемы, от чего в незначительной степени ухудшились оборонные качества Мирского замка. Во время надстройки плоское деревянное перекрытие первого этажа было заменено цилиндрическими сводами, а поперечные стены первого этажа дворца были усилены путем облицовки их с обеих сторон кирпичом. В это же время были возведены хозяйственные постройки с внешней стороны замка между башнями у западной и южной крепостных стен.

Разрушения, которым подвергался замок во время осад и штурмов 1655, 1705, 1812 гг., и следовавшие за ними ремонты, безусловно, сказались на внешнем его облике, однако не внесли существенных изменений в его плановую и конструктивную систему, поэтому мы не сочли нужным останавливаться на них более подробно, как это сделано в предыдущих главах настоящей работы.

Сопоставление Мирского замка с русскими и другими фортификационными сооружениями наглядно показывает тесную связь его архитектуры на первом этапе с русским крепостным зодчеством и в дальнейшем с западноевропейским.

Однако, несмотря на эту связь и некоторую зависимость, Мирский замок ни в России, ни на западе не имеет своих миротворцев. Это типичное и характерное для белорусского каменного зодчества XVI века сооружение.

Выстроенные на территории Белоруссии в том же XVI столетии церкви-крепости в Сынковичах, Маломожейкове и Супрасле очень близки по своей архитектуре как между собой, так и с Мирским замком. Для всех них характерна обработка поверхности стены многочислен-

ными нишами самой разнообразной формы и величины, а также орнаментальными поясами, выполненными в кирпиче.

Этот прием хотя и встречается в некоторых сооружениях русского и особенно западно-украинского зодчества, однако там он не получил такого большого развития, а тем более такого колоритного звучания, как в белорусском национальном зодчестве XVI века.

Особенно усиливает впечатление и восприятие этих уникальных памятников архитектуры их цветовой декор - сочетание красного поля кирпичных стен с белыми полями утопленных плоскостей ниш и поясов.

Такое цветовое сочетание часто встречается в русской архитектуре XVII века. Но, кроме того, что в русском зодчестве этот мотив появился на столетие позже, чем в белорусском, они еще имеют принципиальные отличия.

Как правило, это - белокаменные детали русских сооружений, выступающие на плоскости стены (колонки, наличники окон и дверей, обрамления порталов и т.п.), в белорусском же - это завалы кладки в виде внутренних плоскостей ниш и поясов.

Именно этот прием богатого оформления фасадных стен поясами и нишами с красно-белым цветовым декором и является типичным для каменной белорусской архитектуры XVI столетия.

Эта особенность белорусской архитектуры менее четко прослеживается в сооружениях XVII века.

В белорусской архитектуре этого времени часто встречаются черты, характерные для ренессанса и готики, и даже барокко. Наиболее позднее сооружение Мирского замка - верхние два этажа дворца - несут на себе следы этих влияний. Поэтому, при работе над темой о Мирском замке основной своей задачей автор ставил

выяснение первоначального облика наиболее древней его части - стен и башен, не затрагивая вопросов, связанных с дворцовой частью замка.

Вопрос выяснения первоначальной высоты крепостных стен не представлял больших затруднений, так как на двух башнях - и юго-западной, и главной - не имеющих столь больших изменений, как у трех других, высота эта очень ясно прослеживается по обломкам кладки в местах примыкания к башням крепостных стен и была равна около 12 м.

Стены имели три яруса боев - подошвенный, средний и верхний. Амбразуры бойниц подошвенного боя вследствие своих небольших размеров не участвуют в организации архитектурного декора крепостных стен, который строится из сочетания суровой монументальности нижних их частей с орнаментальным поясом, охватывающим весь периметр стен на высоте около 8 м от земли и расположенным под этим поясом рядом многочисленных полуциркульных ниш, в плоскостях которых были прорезаны бойницы среднего боя. Полуциркульные ниши хорошо прослеживаются на прясле западной стены между главной башней и северо-западной и на всей северной. Решение среднего боя в виде галереи в толще крепостной стены подтверждается наличием проемов во всех башнях в уровне их вторых этажей, а на юго-западной башне - на восточной и северной ее стенах. Это решение очень хорошо видно в обломе разрушившегося верха крепостных стен. Здесь же можно проследить и устройство бойницы среднего боя, прорезающей плоскость полуциркульной ниши.

Труднее всего оказалось решить вопрос характера завершения крепостных стен. Верхние их части претерпели значительные изменения вследствие разрушений

и переделок. Некоторые же косвенные данные, как, например, запись в инвентаре Мирского графства, где говорится, что барбакан по верху имел боевую площадку и зубцы, а также изучение фортификационных сооружений XIV-XVI вв. дают возможность не без основания заключить, что крепостные стены Мирского замка по верху имели зубцы, прикрывавшие боевую площадку верхнего боя.

Мы настаиваем, что характер зубцов был именно таким, каким он изображен на нашей реконструкции, так как этот вопрос не считаем имеющим принципиальное значение.

Башни Мирского замка, если не считать больших оконных проемов, возникших во время ремонтных работ 1926-28 годов на месте бойниц, сохранились в своем первоначальном виде, не претерпев существенных изменений. Это положение распространяется на весь объем башен, включая их завершение. Существующие ныне восьмискатные шатровые кровли над четырьмя башнями возведены здесь в 1870 г., дата эта совершенно бесспорно подтверждается найденной на одной из балок шатра северо-западной башни вырезанными цифрами, также состоянием древесины конструктивных элементов этих шатров. Во время ремонта в 1870 г. верхние части башен, состоявшие из высокого пояса, нависающих боев об лам, были разобраны.

Руководствуясь видом замка до ремонта 1870 года, а также на основании сопоставления его с оборонительными сооружениями этого периода как русскими, так и белорусскими, автор на чертеже реконструкции изобразил башни с высокими поясами облам, завершающимися зубцами, над которыми поднимались высокие конусообразные кровли. Приводимая схема реконструкции это-

го уникального памятника архитектуры при некоторой спорности и схематичности частных особенностей обогащает наши знания о белорусском зодчестве XVI столетия, а также о творчестве гениального его создателя. К сожалению, нам неизвестно его имя.

Некоторые исследователи из лагеря буржуазных националистов типа Щекотихина и другие, рассматривая это непревзойденное произведение белорусского национального зодчества, приписывали его авторство итальянскому мастеру.

Мы знаем массу примеров из истории русской архитектуры, когда для постройки того или иного сооружения приглашались мастера высокой квалификации из передовой в то время, в области зодчества, Италии. Итальянские мастера строили, приспособляясь к вкусам и национальным традициям заказчиков, поэтому почти все сооружения, построенные иностранцами, особенно если мастер был талантлив и долго жил в России, могут и должны рассматриваться как национальные русские. Так что, если бы даже строителем замка был и итальянец, то это отнюдь еще не доказывает, что архитектура замка чужда белорусскому зодчеству. К тому же известно, что итальянские мастера, приезжая в Россию, вносили новые строительные приемы и инструменты. Так, при постройке Успенского собора в Московском Кремле Аристотелем Фиоравонти в 1475-1479 гг. была впервые применена механизация строительных работ, и что особо хотим отметить - архитектуре его приданы строгие геометрические формы. Употребление правил и кружал, т. е. новых строительных приемов и инструментов линейки и циркуля, до сих пор не имели применения в строительной практике русских мастеров.

Если допустить, что строителем Мирского замка был итальянец, то мы вправе ожидать увидеть в его планировке строгую геометричность. На самом же деле во всем комплексе замка мы не находим ни одного прямого угла, разбивка ниш и проемов на фасадах характеризуется ничем не обоснованной асимметричностью, что в значительной мере опровергает версию об итальянском происхождении в образовании зодчего.

Скорее всего, строителем замка был талантливейший мастер - выходец из народа, может быть, даже крепостной, который, обладая незаурядным вкусом и чувством пропорции, не имел специальной инженерной подготовки, а также инструментов, чтобы сделать более точной разбивку как первоклассное, по тому времени, военно-инженерное сооружение, необычайной прочности. Несмотря на многочисленные войны, непосредственным участником чего оказывался замок, вот уже на протяжении четырех с половиной веков сохраняет основные свои элементы. И даже взрыв порохового склада в северо-восточной башне не мог уничтожить его.

И все же, несмотря на такую его прочность, замок разрушается. Разрушается он и рукой человека, и от времени. Жильцы, населяющие замок, разбирают на топливо элементы деревянных конструкций. С целью добычи кирпича разбирается кирпичная кладка. Большие разрушения испытывают верхние части стен, ничем не прикрытые от дождя и снега. Весь замок страшно замусорен и особенно подвальные его помещения.

Отделу охраны памятников архитектуры при Совете Министров БССР необходимо позаботиться о сохранении этого ценнейшего памятника белорусского зодчества, имеющего Союзное значение и находящегося на государственной охране.

В первую очередь необходимо добиться выселения всех жильцов и установить действительную его охрану.

Кроме того, необходимо провести срочный поддерживающий ремонт замка, для чего считаем необходимым:

1. Очистить все помещения замка и прилегающую территорию от мусора и завалов; кстати, при разборке последних могут быть обнаружены новые, представляющие интерес материалы;
2. Отремонтировать кровли башен и дворца;
3. Обетонировать верхние части стен, предохранив их от разрушительных действий дождя и снега;
4. Закрыть щитами все оконные проемы и бойницы башен с целью предохранения внутренних поверхностей стен от воздействия внешних атмосферных условий;
5. Провести облицовочные работы, заменив выветрившийся кирпич в кладке новым (с. 125-135).