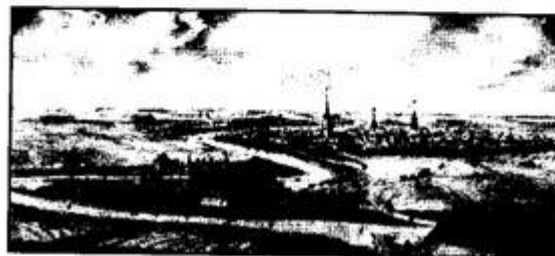
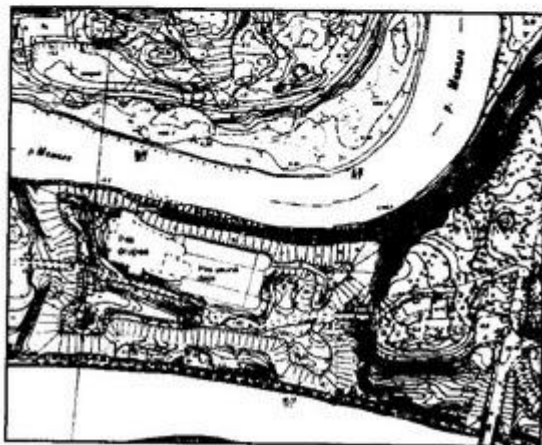
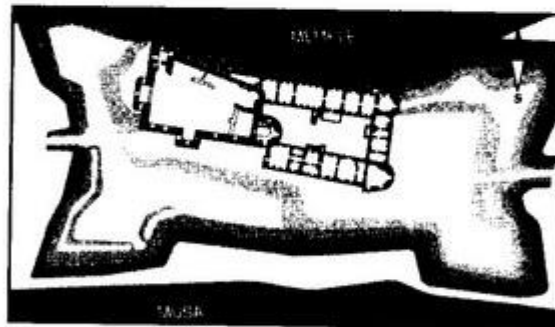
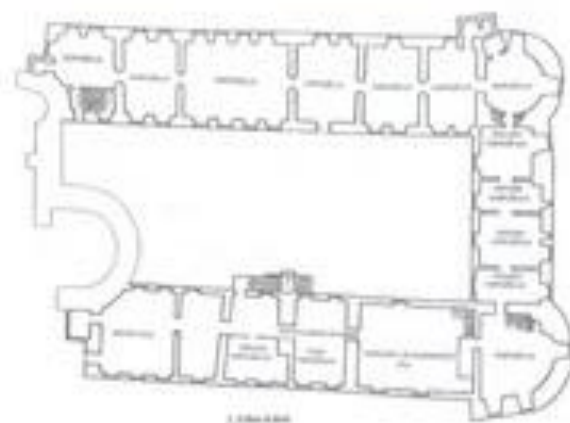


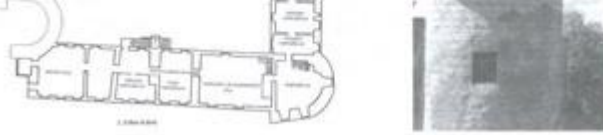
Опыт реставрации и музеефикации Бауского замка в Латвии Краткая история Бауского замка (1443–1562–1706)

Город Бауска находится на юге Латвии, недалеко от государственной границы с Литвой. Здесь, на слиянии рек Муса и Мемеле, в середине XV в. Ливонский орден (с XII в. христианизировавший народы Прибалтики) построил Бауский замок-крепость, оснащенный пятью башнями, толстыми оборонными стенами, бойницами для пушек и ручного огнестрельного оружия, жилыми помещениями, а также каменным форбургом с двумя башнями (илл. 1–13).

1–13. Бауский замок-крепость. XV в.







С 1443–1562 гг. Бауская крепость выполняла оборонную функцию на границе Ливонского государства и Великого княжества Литовского, являясь административным центром Бауской вотчины.

Вслед за распадом Ливонского ордена в 1562 г. замок и его окрестности вошли в состав Курляндского герцогства, а после завершения Ливонской войны форбург старой крепости был частично снесен и перестроен в респектабельную, укрепленную земляными валами резиденцию Курляндского герцога Готхарда Кетлера. Фасады здания были покрыты штукатуркой и украшены в технике сграффито. Фасад, обращенный к городу, венчал типичный для эпохи трехступенчатый шипец, внутри двора обогащался рельефными рустами из штукатурки в обрамлении окон и декоративными элементами маньеризма в отделке каменной наружной лестницы, ведущей в праздничный зал на втором этаже. Замок ограждали земляные укрепления: насыпные валы, бастионы, два сухих рва и бревенчатый частокол. В течение XVII столетия земляные укрепления вокруг замка несколько раз совершенствовались. С 1587–1625 гг. Бауский замок был одной из резиденций Курляндского герцога Фридриха.

Первые серьезные разрушения здание потерпело в 1625 г. во время польско-шведской войны. До 1660 г. замок несколько раз переходил «из рук в руки» – от шведов к полякам и обратно, в результате чего был сильно разрушен и потерял статус резиденции. После войны замок имел лишь военное и хозяйственное значение. В начале Северной войны по приказу шведского короля Карла XII укрепления вокруг замка были кардинально перестроены (1701–1705).

В августе 1705 г. русские войска вошли в Курляндию, а в марте 1706 г. Петр I приказал сравнять с землей бауские укрепления. После войны жители города тайно принялись разбирать стены заброшенного замка. Постепенно замок потерял крышу, перекрытия, частично и декоративную отделку.

В настоящее время Бауский замок является памятником архитектуры и археологии Латвии.

Идея частичного восстановления замка

Идея восстановления замка с целью на небольшой территории создания уникального туристического маршрута возникла в начале 70-х гг. В десяти километрах на юге от Бауска уже восстанавливался Рундальский дворец, а на таком же расстоянии на запад от Бауска – дворец Межотне. Все они стали объектами единого туристического маршрута:

– Бауский замок-крепость с земляными валами укреплений, представляющий средневековье и Ренессанс, на стыке рек Муса и Мемеле;

- Рундальский дворец с регулярным французским парком, относящийся к группе дворцов барокко и рококо;
- Межотненский дворец с английским парком-панорамой на берегу реки Лиелупе – образец дворцовых зданий классицизма в Латвии.

Восстановление Бауского замка началось в 1973 г. с археологического и архитектурного исследования и одновременным проектированием реставрации.

Для сбережения Бауского замка были поставлены следующие задачи: консервация руин крепости позднего средневековья, характеризующего раннюю стадию использования огнестрельного оружия; частичное восстановление и музеефикация укрепленной резиденции, созданной в конце XVI в. и представляющей архитектуру эпохи Ренессанса и маньеризма, с целью создания центра культуры и туризма на территории Латвии.

Концепция и реализация консервации и реставрации руин Бауского замка-крепости

Чтобы сохранить аутентичность, информативную ценность и эстетическое качество торсальной архитектуры, в консервации Бауского замка-крепости приоритетным стало спасение уцелевших оригинальных стен, башен, бойниц и других частей крепости, не создавая пристроек или трансформацию руин для современных функций. В подготовительный период работ проведено всестороннее исследование руин (обобщена историческая фотофиксация, сделаны анализы строительных материалов крепости и диагностика видов разрушений), детально разработан проект консервации. В фазе реализации использовались материалы, методы и технологии исторических строительных ремесел, последовательно придерживались оригинальных известковых растворов, оригинальных технологий и техник, констатированных на Бауском замке.

Для решения сложных статических проблем, во избежание обширных реконструкций поверхности стен необходимы были творческие технические решения, использование современных материалов в нормированных пропорциях, строго проверяя их совместимость с данными историческими материалами.

Под пристальным взором оказалось соблюдение оригинальной отделки поверхностей, что требовало знания традиционных ремесленных приемов и наличия соответствующих орудий труда.

Большое внимание уделяется экспонированию руин, которые не только технически консервируются, они как бы поясняются, выделяя или уточняя в стенах сохранившуюся информацию. Сохраняется и традиционный образ руин в ландшафте. Поверхность стен для охраны от дождевых вод не выравнивают, а укрепляют глинобитным покрытием и травяным дерном, что сохраняет естественную линию силуэта руин. Все манипуляции с

оригинальным материалом (укрепление фрагментов штукатурки, стабилизация швов, в некоторых местах перекладка или дополнение каменной стены) необходимо включить в общий образ объекта путем ретуши и патинирования для сохранения атмосферы старины в крепости.

Разработка концепции и проекта практических работ по консервации и реставрации руин Бауской крепости началась в 1999 г., а частичная реализация проекта была осуществлена в 2002 г. в сотрудничестве с опытными чешскими архитекторами и реставраторами в рамках программы Европейского Комитета «Культура 2000». Консервация руин продолжается и сегодня.

Концепция возобновления и музеефикации укрепленной резиденции конца XVI века

После перестройки форбурга старой крепости в 1584–1596 гг. архитектуру резиденции Курляндского герцога образовали три подковообразно размещённых двухэтажных корпуса и две башни, создающих замкнутый двор. Планировка внутреннего пространства здания проста – ряд соединённых в анфиладу помещений. На втором этаже северного корпуса были просторы для представительства и апартаменты герцога. На обоих этажах восточного корпуса – жилые помещения. В южном корпусе резиденции жил гауптман. На нижних этажах северного и южного корпусов было жилище служащих, склады, подвал, конюшня, а у ворот – сторожевой пост.

На начальной стадии проектирования Бауский замок предусматривался для размещения местного краеведческого музея. Сущность исторических музеев широкого профиля, какими являются краеведческие музеи, требует много помещений для большого и разнородного собрания музея (хранилища, изолятор, реставрационные мастерские и пр.). При проектировании архитекторы пришли к выводу, что такая широкая спецификация помещений ломает оригинальную структуру планировки замка. Специалисты музея указывали на несоответствие среды и содержания прогнозируемых экспозиций, в результате чего в 1990 г. было решено создать Бауский замок-музей, в котором экспонировать все, что связано с этим конкретным объектом.

Сейчас планируемую структуру помещений Бауского замка-музея определяют особенности истории и архитектуры здания, и где это возможно, сохранение его функций конца XVI – начала XVII вв.:

– в залах, где во время существования замка находились помещения для репрезентации и апартаменты герцога, предусмотрены экспозиции интерьера конца XVI–XVII в.;

– в помещениях, где почти не сохранились подлинники отделки, будет размещена экспозиция истории замка;

- бывшие жилые помещения гауптмана будут использоваться для выставок и работы с публикой;
- несколько экспозиций, соответствующих функциям XVII в., предусмотрены и в хозяйственных помещениях – конюшне, подвале, на сторожевом посту;
- рабочие помещения и хранилища размещены на чердачных этажах южного и восточного корпусов;
- на первом этаже северного корпуса расположены мастерские реставраторов, хозяйственные помещения музея и хранилища тяжелых и крупных экспонатов.

Для того, чтобы музей мог частично себя финансировать и часть средств на содержание комплекса заработать сам, на чердачном этаже северного корпуса планируется небольшая гостиница, на первом этаже северо-восточной башни – кафе, а в рецепции музея – магазин сувениров. Гостиница предусматривается исключительно для посетителей музея, покупающих вечернюю программу «Живого музея».

Работы по исследованию, проектированию реставрации и реконструкции т.н. Нового замка были начаты в 1973 г., а реставрация – в 1976 г.

На первом этапе (1970–1990) восстановления замка сделана реконструкция ограждающих и несущих конструкций и крыши.

При восстановлении замка появилась проблема применения общих строительных нормативов в реставрации и реконструкции исторических объектов, встал вопрос нехватки мастеров, знающих исторические строительные ремесла и умеющих работать с историческими материалами. Необходимо как можно серьезнее отнестись к отбору новых строительных материалов и проверке их совместимости и реакции с оригиналами. На данный момент работы по воссозданию новой части замка из-за нехватки средств остановлены. Из опыта первого этапа обновления замка и общего опыта реставрации периода «бетонизации» (1970–1990) возникает потребность в тщательно продуманной и детально разработанной концепции реставрации объекта, технологии и техники отдельных видов работ и концепции последующего использования здания.

Второй этап консервации, реставрации и реконструкции нового замка стал реабилитацией последствий периода «бетонизации». В каждом памятнике архитектуры существуют две системы ценностей: здание как носитель исторической информации и его художественная значимость. Концепцию реставрации создает выбранная реставратором метода сохранения наследия и прогнозируемая функция здания.

Главные принципы восстановления Бауского замка сводятся к следующему:

- в местах, где сохранился оригинал, консервация и реставрация должна соблюдать рубеж, за которым грозит утрата исторической информации;
- элементы декоративной отделки перед реконструкцией должны исследоваться, проектироваться и обсуждаться, процесс реконструкции необходимо документировать;
- граница между оригиналом и реконструкцией должна быть дана в полутонах, реконструированные части тушироваться для выделения оригинала и сохранения атмосферы памятника;
- в проектировке отдельных функционально важных элементов здания, которые не сохранились на объекте и не имеют индивидуальный характер – окна, двери, лестницы, замки, флюгеля, водостоки, кованые детали – необходимо употреблять метод исследования и аналогий, процесс документировать;
- необходима туширующая и по возможности технически нейтрализующая реабилитация бетонных несущих конструкций, лестниц, цементных строительных растворов.

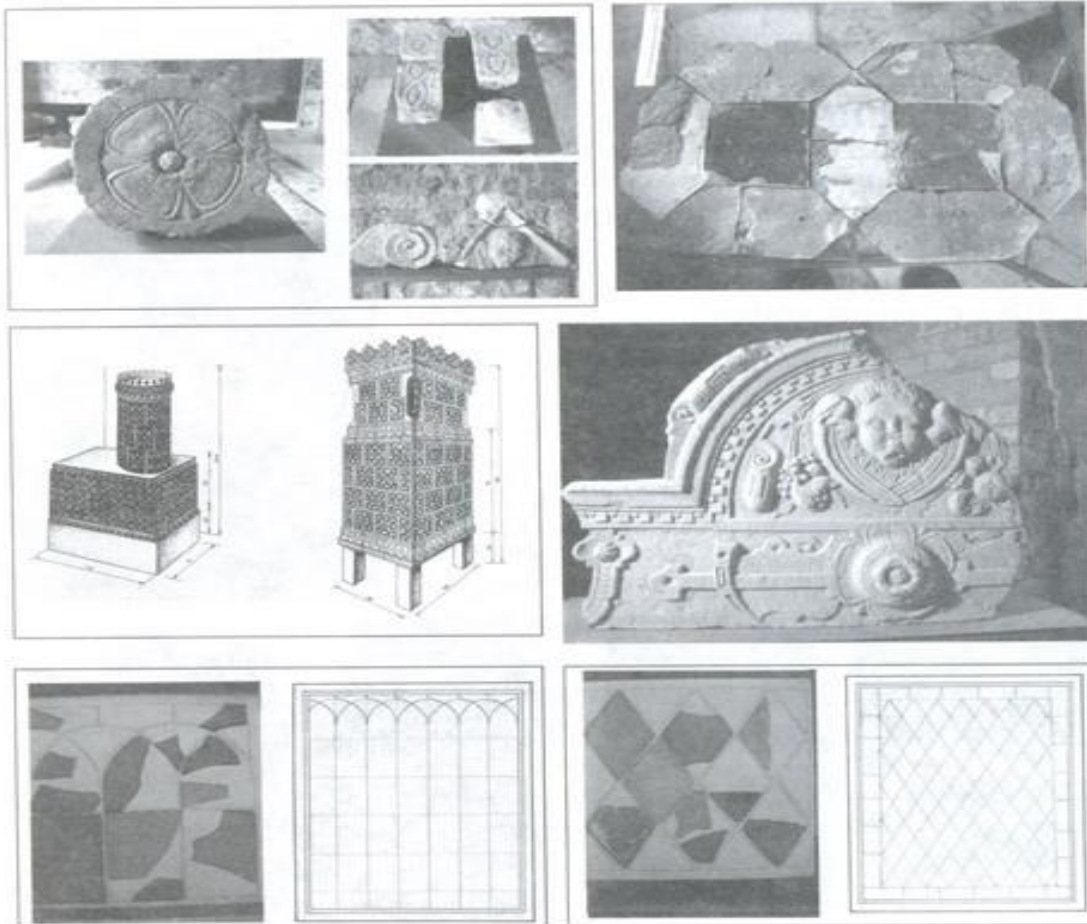
В Бауском замке такой подход осуществляется благодаря консервации, реставрации и реконструкции фасада с декоративной отделкой сграффито, которую в 1997–2000 гг. реализовали чешские реставраторы под руководством Милоша Гавенды.

Музеефикация

В замковой архитектуре и декоративном искусстве Латвии Бауский замок является единственным примером северного ренессанса и маньеризма. Важен и факт, что в этом замке-резиденции можно создать экспозицию о Курляндском герцогстве и времени правления династии Кетлеров (XVI–XVII вв.) на этой территории. До наших дней в архитектуре резиденции сохранилась первоначальная планировка, пропорции помещений и фрагменты отделки стен. В археологических раскопках найденные детали отделки интерьера, исследование здания, находок и аналогий подобных замков региона дают достаточный материал для реставрации и реконструкции интерьера и фасадов Бауской резиденции. Музейщиками уже разработаны исследования и проекты концепции реставрации и реконструкции отдельных изразцовых печей начала XVIII в., полихромных изразцовых полов конца XVI в., узор клеток оконного стекла XVII в., декоративная отделка сграффито фасада конца XVI в. (илл. 14–19).

Комплекс Бауского замка – главный экспонат музея. Исследуя, сохраняя и делая доступной информацию о памятнике, в экспозициях отражаются исторические события края и государства, биографии исторических личностей, культура эпохи, традиции быта и ремесла XVI в. (илл. 20–22).

14–19. Изразцовые печи начала XVIII в., полихромные изразцовые полы конца XVI в., декоративная отделка сграффито фасада конца XVI в., узор оконного стекла XVII в.



(настольных игр, состязании, старинных танцев и др.).

Музей дает возможность познать, развлечься, отдохнуть и обогатиться.



20–22. Отражение исторических событий края.



Главная задача экспозиций – отражать Бауский замок как памятник в контексте истории и культуры Латвии с середины XV до начала XVIII вв.

Реставрация и музеефикация такого большого объекта, как Бауский замок, очень сложный, дорогой и, в нашем случае, очень медленный процесс. Поэтому музей дает обществу возможность знакомиться с памятником в таком состоянии, в каком он находится в данный момент, познавать его эстетические и исторические ценности и следить за процессом возрождения замка.

На территории замкового комплекса в рамках программы «Живого музея» ежегодно организуются мероприятия, связанные с познанием наследия культуры и быта XV–XVII вв. (фестиваль старинной музыки, спектакли и пр.), где посетитель музея становится активным участником инсценировки исторического события или обычного бытового процесса (настольных игр, состязаний, старинных танцев и др.).

Музей дает возможность познать, развлечься, отдохнуть и обогатиться.