

Замок Карлштейн: исторический памятник и музейный объект

Замок Карлштейн (илл. 1), находящийся в 50 км к юго-западу от Праги, занимает исключительное место в чешской архитектуре. Он возник не как центр феодального домена или военная цитадель, что было характерно для большинства европейских ансамблей Средневековья¹, а как загородная резиденция и предназначался для хранения реликвий, в том числе императорских коронационных регалий. Назван замок в честь своего основателя – чешского и немецкого короля, императора Священной Римской империи Карла IV (илл. 2).

Правление Карла IV² – своеобразная вершина расцвета чешского государства. Столицей империи при Карле становится Прага, которую император собирался сделать новым Римом и в связи с этим всячески украшал и отстраивал.

Каждый этап своего политического восхождения Карл отмечал каким-нибудь новым культурным либо художественным начинанием. Как наследник престола (с 1341 г.), имея в лице авиньонского папы Климента VI (бывший учитель Карла в Париже лиможский проповедник Пьер де Розьер) преданного друга и союзника, Карл попросил у него согласия учредить в Праге архиепископство (1344); а став королем Германии и Чехии (1346), он издал указ об основании в Праге университета (1348) и заложил 10 июня 1348 г. замок Карлштейн³. Основание его носило важный идеологический смысл, хотя по своему местонахождению (в гористой и лесистой местности) и по общему характеру архитектурного комплекса Карлштейн принадлежал к распространенному по всей Европе типу замка, который служил обычно частной резиденцией феодала или короля (о таком назначении замка в определенной степени свидетельствует и его название – Карлштейн – по имени владельца-основателя, хотя справедливости ради следует сказать, что Карл основал и другие сооружения, в названии которых фигурировало его имя, – Карлсберг, Карлскроне, Карлсфрид).

Вместе с тем, Карлштейн имел более серьезное предназначение и занимал исключительное место среди замков как Чехии, так и империи вообще. С самого начала он был задуман как хранилище знаков власти императоров Священной Римской империи; был предназначен для хранения реликвий, включая имперские и чешские коронационные регалии (хотя оба эти сокровища находились здесь очень короткое время – в XV в., в период гуситских войн), и его архитектурный облик, и живописный декор должны были выражать, прежде всего, идею императорской власти. Правда, следует заметить, что в момент основания замка Карл ещё не имел имперских



1. Замок Карлштейн.
Современный вид.



2. Карл IV. Вотивная икона Яна
Очка из Влашима. Фрагмент.
XIV в.

инсигний: они находились в Мюнхене, у старшего сына Людовика Баварского, но уже тогда (можно предположить) Карл был уверен, что их получит. И действительно, вскоре после основания замка, в марте 1350 г. коронационные регалии были привезены в Прагу и в составе имперских раритетов вместе с личными реликвиями Карла (Карл, воспитанный при французском дворе, как многие правители и папы, собирал мощи святых и редчайшие реликвии), вероятно, около 1357 г. были помещены в замке Карлштейн⁴. Сделано это было тайно, впрочем, и позже их нахождение в замке никогда не афишировалось: Карл не желал дразнить немецкую знать, недовольную тем, что имперские святыни покинули Германию. Тем не

менее, они ежегодно возились на торжества в Прагу и показывались на современной Карловой площади.

Сооружение замка не заняло много времени: в 1355 г., через 7 лет после его основания, было документально подтверждено пребывание в нем императора, а к 1365 г. он, вероятно, был закончен целиком.

В ключевом решении замка – композиция со ступенчатым расположением зданий (илл. 3). Реконструкция первоначального готического вида исходила из средневекового символизма Святой горы иерусалимской и ее храма. Согласно средневековой космографии, Иерусалим считался центром мира, восхождение на Карлштейн было задумано как земное литургическое паломничество и стало своеобразной символической заменой святых мест палестинских.

Дорога к вершине (илл. 1) постепенно вела через отдельные, связанные



3. Модель замка Карлштейн.
Реконструкция первоначального готического вида.



4. Колодезная башня.



5. Колодец.
Старинное
деревянное
колесо.

между собой святыни – от расположенной внизу колодезной башни к зданию бургграфства и далее к внутреннему замку, включающему императорский

дворец, Марианскую башню с костелом Девы Марии и самое значительное в идейном отношении здание всего комплекса – Большую башню с капеллой св. Креста.

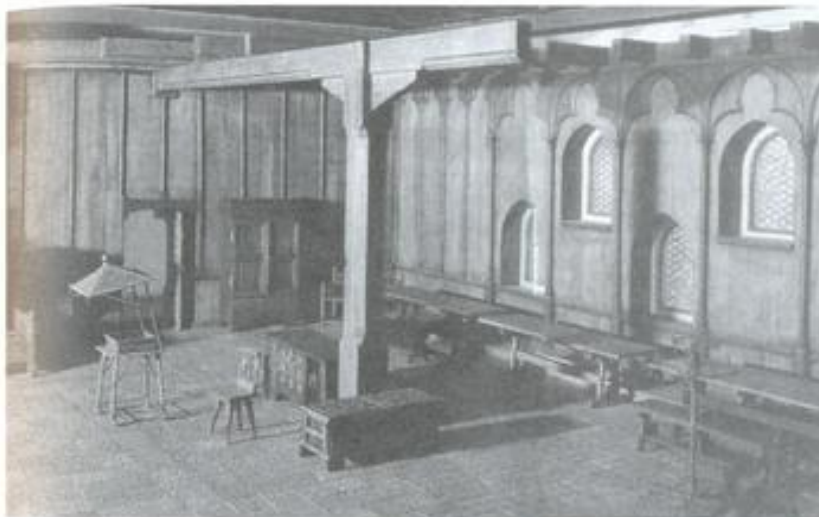
Пространство колодезной башни (илл. 4) в прошлом использовалось в хозяйственных целях. Здесь находились пекарня, прачечная, мастерская по изготовлению оружия. В башне имелось техническое приспособление для вытягивания воды состоящее из колеса, внутри которого ходили люди. Глубина колодца достигала почти 80 м, а вода в колодец, у которого не было собственного источника, поступала через питающую штольню из потока под замком. По существу, первоначально колодец был цистерной. Тем не менее, источники указывают, что вода была приятной на вкус, «вроде луговых источников и очень холодная». Сейчас колодец уже не используется по своему назначению.

Здание бургграфства (илл. 1) – помещение, где в прошлом находился бургграф (ему поручалось управление и оборона замка, подчинение гарнизона вассалов), до сегодняшнего дня сохранилось частично: только южное крыло постройки. Остальные, в основном ренессансные части бургграфства, исчезли при реставрационных работах в XIX в. В этом здании когда-то находилась канцелярия хозяйственного управления замка. Сейчас в нем располагается управление замка, а репрезентативные помещения и просторы подвала с готическими сводами используются для свадебных церемоний и других торжественных событий.

В комплексе замковых построек Карлштейна особая роль отводилась трем зданиям внутреннего замка: императорскому дворцу, Марианской башне с костелом Девы Марии и Большой башне с капеллой св. Креста.

Здание императорского дворца состояло из 4-х этажей. Нижнее пространство служило для хозяйственных нужд в качестве складов, кладовых и конюшен. В западной части первого этажа стояла позолоченная карета, на которой во времена Карла IV ежегодно возили на показ коронационные регалии.

Жилые помещения начинались на втором этаже дворца. Во время пребывания императора здесь жили придворные. Тут находились дворянский и вассальный (рыцарский) залы. В дворянском зале (илл. 6) – в исторических источниках его называют «передняя» рыцарского зала – собиралась свита императора. При Карле IV это помещение выглядело иначе, в XIV в. потолок и стены «прихожей» были утеплены деревянной обшивкой. Вассальный (рыцарский) зал ↓(илл. 7), где находилось оружие, получил свое название от имени рыцарских вассалов, пребывающих на службе в Карлштейне. Между окнами расположены несколько старинных шкафов, где хранились оружие и доспехи вассалов. Двери шкафов украшены рыцарскими гербами. Рыцарские



6. Дворянский зал.
Реконструкция интерьера.



7. Вассальный зал.

вассалы были ядром военного гарнизона замка и несли службу на Большой башне. В награду они получали рядом с замком в наследственное держание имение, где и жили. Второй тип вассалов – «крепостные вассалы» – стояли в карауле у ворот, три раза в день звонили в костеле Девы Марии, открывали и закрывали ворота, в их обязанности входило подметание двора. Согласно некоторым сведениям, их было 18 человек.

Сейчас в обоих залах расположена экспозиция, которая знакомит с жизнью, личностью и политической деятельностью Карла IV, с историей возведения замка. В вассальном зале находятся отдельные артефакты, первоначально входившие в средневековый интерьер – двери, часть кассетного потолка, набор шкафов вассалов.

Третий этаж дворца полностью принадлежал императору, как для жилых, так и для репрезентативных целей. В его личном распоряжении находилась спальня – помещение с камином, преветом (средневековым



8. Томазо да Моддена. Мадонна с младенцем и Христос Страдалец, Диптих. Около 1355.



9. Неизвестный автор. Мадонна с младенцем. Мрамор. Франция (?). Первая треть XIV в.

10. Неизвестный автор. Св. Екатерина. 1400.

туалетом) и частной ора́торией, где в южной стене находилась винтовая лестница, соединявшая спальню с по́коюми императрицы, которой был отведен 4 этаж. К предметам, принадлежавшим Карлу и сейчас находящимся в личных по́коях императора, относится диптих «Мадонна с младенцем и Хри́стом Страда́льцем» (ок. 1355 г.) (илл. 8), автором которого является современник Карла IV Томазо да Моддена (Modenna, Thomas). Он создан, по всей видимости, по заказу Карла IV и находится в замке со времен его пребывания. Далее – мраморная статуэтка Мадонны с младенцем ↑(илл. 9), привезенная Карлом из Франции, вероятно, из Авиньона, и созданная в XIV в. прекрасная скульптура св. Екатерины (илл. 10), святой покровительницы университета и учёных. Карл почитал св. Екатерину и считал своей покровительницей после того, как 25 ноября 1332 г. в день святой Екатерины выиграл битву близ Сан Феличе.

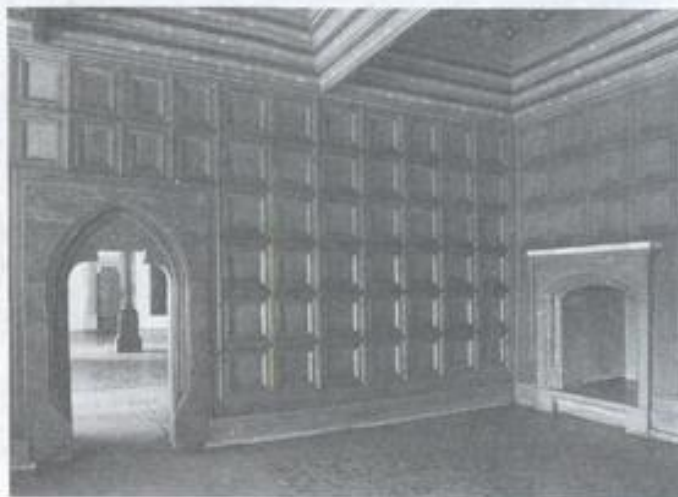
Доминантой спальни Карла IV являлся подвесной текстиль – портьеры или декоративные драпировки (илл. 11). Шторы не только дополняли и украшали помещение, но и утепляли его. Они были украшены тканым узором с мотивами мифических животных и птиц и дополнены растительным орнаментом (илл. 12). Подобные материалы изготавливались в Европе того



11. Декоративная драпировка.
Копия ткани эпохи Карла IV.



12. Деталь образца портьеры.



13. Зал для
аудиенций.

времени по восточным образцам, преимущественно в Северной Италии, и были примером высокого уровня текстильного производства XIV в.

На этом же третьем этаже располагались репрезентативные залы для торжественных церемоний – зал для аудиенций, зал предков, пиршественный зал.

Зал для аудиенций ↑(илл. 13), сохранивший свой первоначальный характер, был украшен деревянной облицовкой и кассетным перекрытием. Потолок синего цвета, центр каждого кессона декорирован золотой кнопкой. В зале находился трон монарха с цитатой из Золотой буллы – правового памятника 1356 г. – «Правящий Рим держит в руках бразды правления миром», которая подчеркивала императорское величие владельца замка.

Именно в зале предков (илл. 14) при Карле IV проходила вся жизнь замка. По указу императора на стенной росписи изображалась генеалогия или «Род императора Карла». Цикл картин начинался с библейских фигур и античных императоров, далее шли Меровинги, Карл Великий, от которого выводилась ветвь герцогов брабантских и лотарингских (с ней Карл был связан по линии своего отца Яна Люксембурга), и завершался фигурой самого Карла. Эта роспись не сохранилась (исчезла в XVI в.). В наши дни здесь находится галерея правителей (возникла в XVII–XVIII вв.) – предков Карла по линии



14. Зал предков.



15. Пиршественный зал (трапезная).

матери (Элишни) из рода Пршемысловичей (40 портретов в натуральную величину).

Пиршественный зал или трапезная ↑(илл. 15), где сейчас хранится ряд уникальных памятников готического периода (прежде всего, набор столовой посуды из дерева и керамики), в настоящее время обставлен комплектом ренессансной мебели и дополнен 57 портретами чешских правителей и

римских императоров (выполнены в XVII в.), которые продолжают концепцию цикла изображений в зале предков. Доминирует в зале портрет Карла IV с чешской королевской короной (илл. 16). В Пиршественном зале экспонируется ряд уникальных письменных памятников (документы периода правления Карла IV и его сына Вацлава IV), позволяющих представить культуру приготовления еды, сервировку стола, меню той эпохи. Например, поварские счета говорят о различных видах мяса, приправ, вина и пива, подававшихся к королевскому столу.

Стиль сервировки и принятия пищи Карл, несомненно, усвоил во Франции, где жил долгое время. На пиршественных столах, кроме керамической и деревянной посуды, в его время появились серебряные и стеклянные предметы. В частности, высокие бокалы – «кутрольфы».

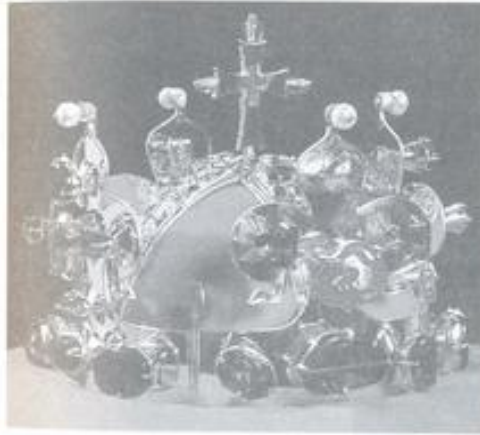
Четвертый этаж отводился королеве и её свите. Карл был женат четыре раза: первой его супругой была француженка Бланка Валуа (дочь Карла I Валуа), второй – немка Анна Фальцкая (дочь Рудольфа II, фальцграфа Рейнского), третьей – дочь Генриха II, герцога Свидницкого, Анна Свидницкая (мать наследника Вацлава IV), запечатленная в костеле Девы Марии. В 1363 г., за 15 лет до своей кончины, Карл женился в последний раз на Альжбете Поморжанской (дочь Богуслава V, герцога Поморжанского), которая бала моложе императора на 30 лет. По сведениям, все четыре брака Карла были гармоничны, хотя и заключались с учетом династических и государственных интересов.



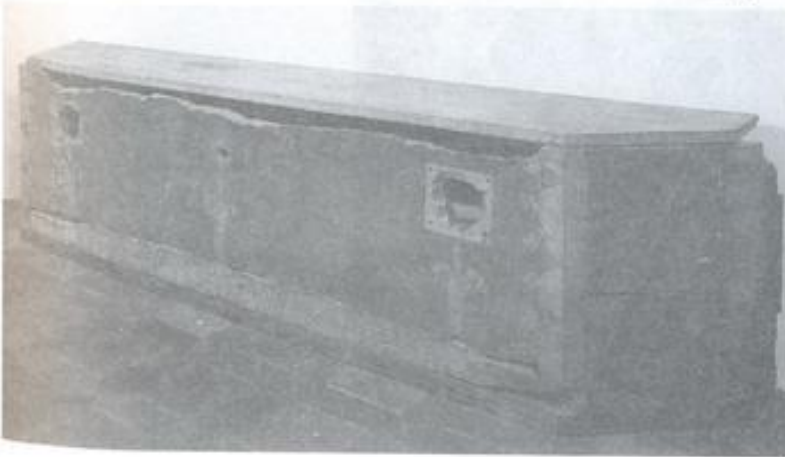
16. Неизвестный автор. Портрет Карла IV. Привезен в Карлштейн из коллекции замка Рыхнова над Кнежной. XVII в. (?).



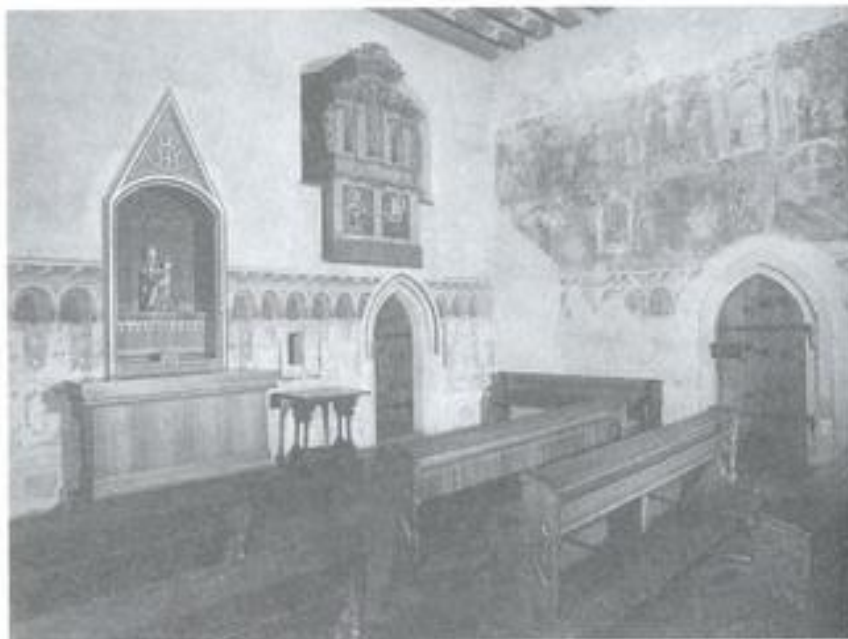
18. Святовацлавская корона (Корона чешских королей). Прага, Собор Св. Вита. 1347. Золото, драгоценные камни, жемчуг. Выс. 19 см.



17. Средневековый сундук. Готика. Принадлежал Карлу IV.



Марианская (Меньшая) башня (илл. 1) – следующая ступень в иерархии карлштейнских зданий, на первом этаже которой находилась тюрьма («Червенка»); а два помещения второго этажа в XVI в. были в распоряжении вассалов (позже капитульного деканата). По сведениям историков, именно в Марианской башне находилась личная сокровищница Карла IV. Сегодня в ней выставлена уникальная коллекция церковных облачений – богато расшитых риз, а также рыцарские доспехи из колец и металлических пластинок, два ренессансных шкафа, когда-то служивших для хранения чешского архива, один из готических сундуков Карла IV (илл. 17). Наконец, здесь находится копия Святовацлавской короны (илл. 18), оригинал которой был изготовлен в 1347 г. и хранился в замке с 1436 по 1619 гг. Святовацлавскую корону украшают 20 жемчужин и 96 драгоценных камней (изумруды, сапфиры); в центре на передней стороне находится большой закаленный рубин. Знатоки драгоценностей оценивают, прежде всего, сапфиры, которых в короне 19 штук, 6 из них – самые крупные в мире. Оригиналу короны сейчас находится в Пражском Граде в соборе Св. Вита и



19. Костёл Девы Марии.



20. Николас Вурмсер из Страсбурга (?). Карл IV укладывает полученные мощи в позолоченный футляр в виде креста. Эпизод настенной росписи из цикла «Святых мощей» в капелле Девы Марии. До 1357 г.

показывается крайне редко – раз в 20 лет. Нам представилась возможность увидеть ее вместе с другими коронационными регалиями – державой и скипетром, выставлены в течение 10 дней, с 3 по 13 июля 2003 г.

Третий этаж Марианской башни занимал костёл Девы Марии (илл. 19), названный в честь вознесения Девы Марии. На первом этапе строительства замка здесь, вероятно, находилась личная сокровищница Карла, где он хранил всё увеличивающуюся коллекцию драгоценных предметов, среди

которых самыми ценными считал мощи святых, помещенные в специальные, редчайшие по красоте футляры. Стены костела украшены уникальными росписями на сюжеты Апокалипсиса и росписями трех сцен из так называемого цикла «Святых мощей» (автор росписи, предположительно, Николас Вурмсер из Страсбурга), где Карл IV изображен в момент получения святых реликвий ↑(илл. 20). В костеле проводят церковные обряды, службы и торжественные мессы.

К костёлу Девы Марии вплотную примыкала Малая капелла, со времен летописца В. Гаека называемая капеллой св. Екатерины (илл. 21). Стены капеллы облицованы полудрагоценными камнями и украшены уникальной росписью. Здесь император предавался размышлениям и молитвам. До создания капеллы св. Креста она служила местом хранения мощей и в качестве частной сокровищницы императора была его личной ораторией.

Большая башня с капеллой св. Креста ↓(илл. 22) – самая высокая и



21. Капелла Св. Екатерины
(Малая капелла).

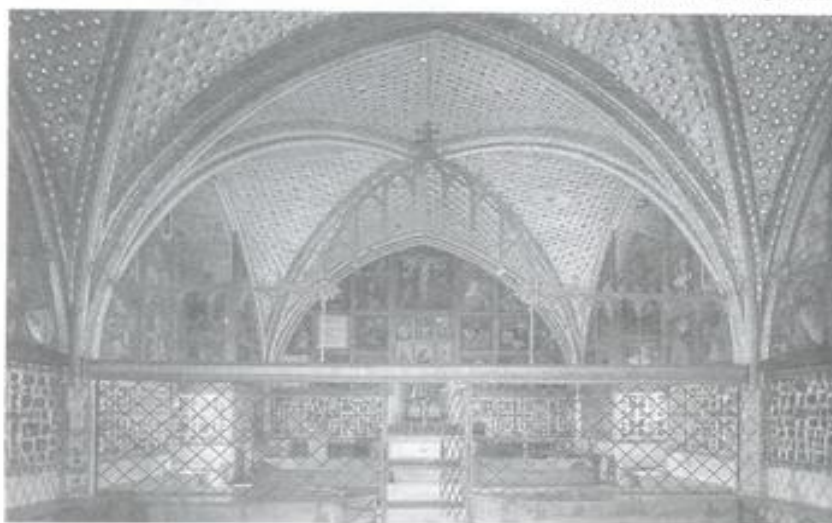


22. Большая башня
с капеллой Св. Креста.

важная часть замка и находится на вершине скалы. Большая башня, также как и Малая (Марианская), имеет призматическую форму, повторяя масштабы романских донжонов X–XII вв., что было явлением, не типичным для замков XIV в. Но выбор этого архаичного типа башни, по всей вероятности, идея самого Карла IV, как, впрочем, и вся композиция замка.



23. Капелла Св. Креста.
Общий вид.



24. Капелла Св. Креста.

Жемчужиной Большой башни и средневекового искусства вообще является Капелла св. Креста (илл. 23), занимающая третий этаж. Сюда ведет винтовая лестница, стены которой покрыты росписью на сюжет любимой легенды Карла IV о св. Вацлаве и св. Людмиле. По темной лестнице посетитель попадал в волшебный интерьер капеллы, где пространство разделялось позолоченной решеткой на две части ↑(илл. 24). Она отделяла клирос, куда имели право доступа только архиепископ, епископы и карлштейнский декан. Карл (по легенде), входя в помещение капеллы, в знак благоговения снимал обувь.

Позолоченный купол/потолок капеллы представлял собой небесный свод со звездами из венецианского стекла (покрыт просвечивающимися стеклянными/хрустальными линзами в форме звезд), солнцем и луной на звездном небе. Это был воображаемый мир небесного Иерусалима, где находился Христос и святые. Стены капеллы облицованы полудрагоценными камнями и по всему периметру от инкрустированного пояса до крестообразного свода украшены 130 картинами на досках, созданными знаменитым придворным художником Мастером Теодориком⁵ и его учениками ↓(илл. 25). До сих пор интерьер капеллы является уникальным комплексным художественным произведением. В нем были размещены имперские коронационные регалии, а впоследствии – чешские, мощи святых и другие реликвии, приобретенные Карлом.

В годы правления Карла IV замок Карлштейн стал важным центром Римской империи. Здесь получили изобразительную формулировку главные идеи эпохи Карла IV – величие империи, христианская миссия германского императора и пр.

Последним правителем, имевшем в Карлштейне свою резиденцию, был наследник Карла Вацлав IV, брат которого Сигизмунд, опасаясь гуситских

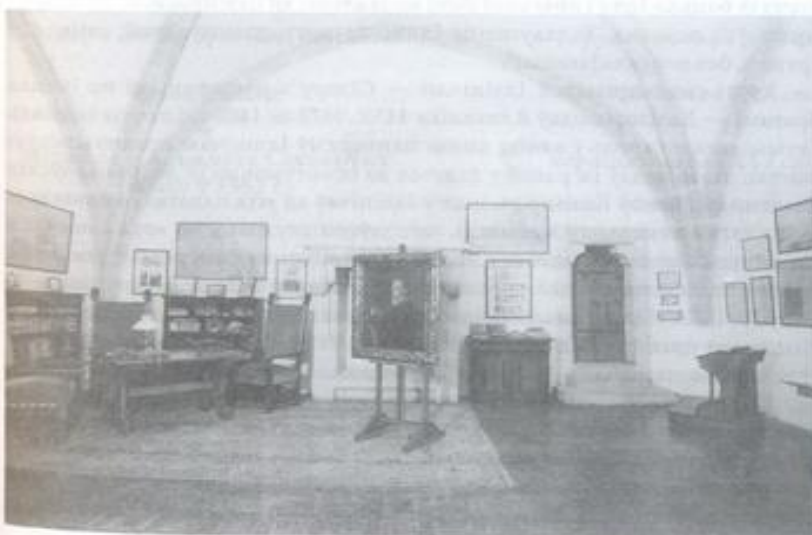


25. Мастер Теодорик. Карл Великий.
Капелла Св. Креста. XIV в.



26. Магазин сувениров.

27. Рабочий кабинет Иосифа Моккера. XIX в. Большая башня.



войн, приказал увезти из замка имперские коронационные регалии. Больше они в Карлштейн не возвращались и вплоть до 1796 г. находились в Нюрнберге (сейчас хранятся в Вене⁶). Таким образом, вскоре после смерти Карла IV замок потерял свое первоначальное предназначение.

Во время гуситских беспорядков в Карлштейн были перевезены чешские коронационные драгоценности. В капелле св. Креста они непродолжительное время хранились вместе с имперскими коронационными регалиями. В 1421 г. гуситы вплотную подошли к замку, стены которого, тем не менее, выдержали, хуже пришлось его убранству: гарнизон замка обогащался за счет продажи художественных предметов, отломанных частей орнамента и реликвий. Второй сын Карла IV, император Сигизмунд, приказал вывезти все сокровища из Карлштейна. И если чешские коронационные драгоценности были возвращены в замок в 1436 г., когда Богемия признала Сигизмунда своим королем, то имперские сокровища навсегда остались за пределами Чехии и до сегодняшнего дня составляют часть сокровищницы в Вене.

Чешские коронационные сокровища 22 июня 1619 г. были перевезены из Карлштейна в Пражский кремль. В 1625 г. император Фердинанд II подарил замок своей жене Элеоноре (как приданое), которая заложила его Яну Кавке из Ржичан – этому роду замок принадлежал до начала XVIII в. В этот период мощи и святые реликвии, собранные Карлом и хранившиеся в замке в 22 шкафах, были окончательно переправлены в Пражский кремль и составили основную часть его сокровищницы.

При вдове императора Леопольда I Элеоноре Магдалене Карлштейн вновь стал приданным чешских королей. Позже Мария Терезия передала его в пользование Пансиону благородных девиц, который использовал замок в хозяйственных целях. Многие постройки стали ветшать. В 1812 г. Карлштейн посетил император Франц Иосиф I, принявший решение срочно начать реставрационные работы, на что были выделены финансовые средства. По приказу Франца Иосифа основные реставрационные работы были поручены Центральной комиссии по охране исторических памятников под руководством профессора Венской художественной академии Фридриха Шмидта, который, в свою очередь, передал его своему ученику Иосифу Моккеру. Однако реставрация началась только в 1887 г. и велась методом пуризма, цель которого состояла в достижении чистоты архитектурного стиля памятника. Поэтому, прежде всего, были ликвидированы строения эпохи Возрождения. Например, были снесены практически все постройки бургграфства. Таким образом, благодаря комплексной реставрации, проведенной Иосифом Моккером (умер в 1899 г.), замок получил свой современный вид и был сохранен как уникальный памятник средневековой архитектуры.

Сейчас в Карлштейне разработаны 2 маршрута осмотра. В помещении бывшей тюрьмы (Червенки) расположен магазин сувениров, копий исторического стекла, оружия, буклетов и путеводителей ↑(илл. 26). На первом этаже Большой башни, где раньше размещались складские помещения, находится музей камня; на втором этаже – Картинная галерея замка, представляющая преимущественно пейзажи с видами замка, и рабочий кабинет архитектора Иосифа Моккера (1835–1899) ↑(илл. 27).

¹ О европейских замках см.: Bur M. *La Maison forte au Moyen Âge*. P., 1986; *Châteaux et peuplements de l'Europe occidentale du X au XVIII siècle*. Auch, 1980; Durdík T. *České hrady*. – Praha, 1984; Menclová D. *České hrady*. – Praha, 1976; Poisson J. – M. *Le Châteaux médiéval, forteresse habitée (XI–XVI siècle)*. P., 1992; Ritter R. *Châteaux, donjons et places fortes, l'architecture militaire française*. P., 1953 и др.

² О нём см.: Kavka F. *Vláda Karla IV za jeho císařství (1355–1378)*. Praha, 1993. Т. 1–2; Idem. *Život na dvoře Karla IV.* – Praha, 1993; Seibt F. *Karl IV. Ein Kaiser in Europa 1346 bis 1378*. – München, 1978, 1994; Spěváček J. *Karel IV. a jeho vlastní životopis*. – Praha, 1978; Spěváček J. *Karel IV: Život a dílo (1316–1378)*. – Praha, 1979; Werunsky E. *Geschichte Kaiser Karls IV und seiner Zeit*. Bd. 1–3. – Innsbruck, 1880–1892.

³ Замок сохранился в основной своей части до сегодняшнего дня. Несмотря на ряд перестроек, первоначальная концепция замка зафиксирована и не изменилась, в чем нам удалось убедиться во время посещения замка в июле 2003 г. О Карлштейне существует достаточно обширная литература. Назовём лишь отдельные, прежде всего, чешские издания: Menclová D. *Karlštejn a jeho ideový obsah // Umění*. 1957. V. Č. 4. S. 277–315; Dvořáková V., Menclová D. *Karlštejn*. – Praha, 1965 и др.

⁴ Menclová D. *Op.cit.* S. 286.

⁵ См.: Friedl A. *Magister Theodoticus*. Prag, 1956; Fajt J. (ed). *Magister Theodoticus, dvorní malíř císaře Karla IV*. Kat.výst. Národní galerie v Praze. – Praha, 1997; Bartlová M. *Rodinné zlato českých zemí. Umění doby Karla IV. v proměnách času. // Dějiny a současnost. Kulturně historická revue. Triumf Karla IV. 650 let císařské korunovace v Římě*. 2005. № 1. Roč. XXVII. – S. 41–43.

⁶ Подробнее об этом см.: Fillitz H. *Schatzkammer in Wien*. – Wien, 1964.
