

## **Мирский замок как объект изображения с XIX по XX столетия**

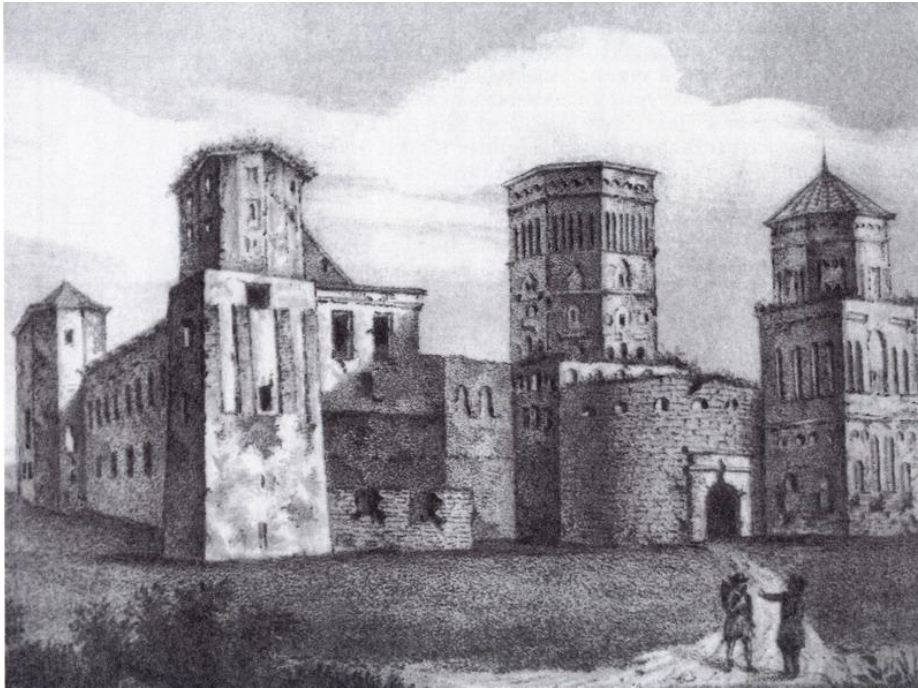
В последнее десятилетие, благодаря реставрационно-восстановительным работам, Мирскому замку уделяется всё более пристальное внимание как со стороны общественности, так и специалистов различных областей науки.

Как известно, на протяжении пятисотлетней истории, он неоднократно подвергался функциональным изменениям, но всё-таки дошёл до наших дней в своём неповторимом великолепии архитектурных форм и той энергетики художественных образов, которые притягивали, и будут притягивать художников различных направлений.

К сожалению, в период с XVI по XVIII стст. изображения Мирского замка не обнаружено. В это время замок жил своей полноценной жизнью: несколько этапов строительства, восстановление после военных событий. Возможно, для современников он не представлял ценности как объект изображения. И лишь с XIX ст., когда замок постепенно превращался в романтические руины, начинают появляться его первые художественные отображения. В первой трети XX ст. замок писали и сами владельцы: князья Святополк-Мирские. На фотографии 1927 г. изображена кн. Надежда Ивановна со своей работой «Мирский замок». Судьба работы неизвестна. Вторая половина XX ст. явилась основным периодом, когда художники обратили своё внимание на уникальный памятник архитектуры XVI ст.

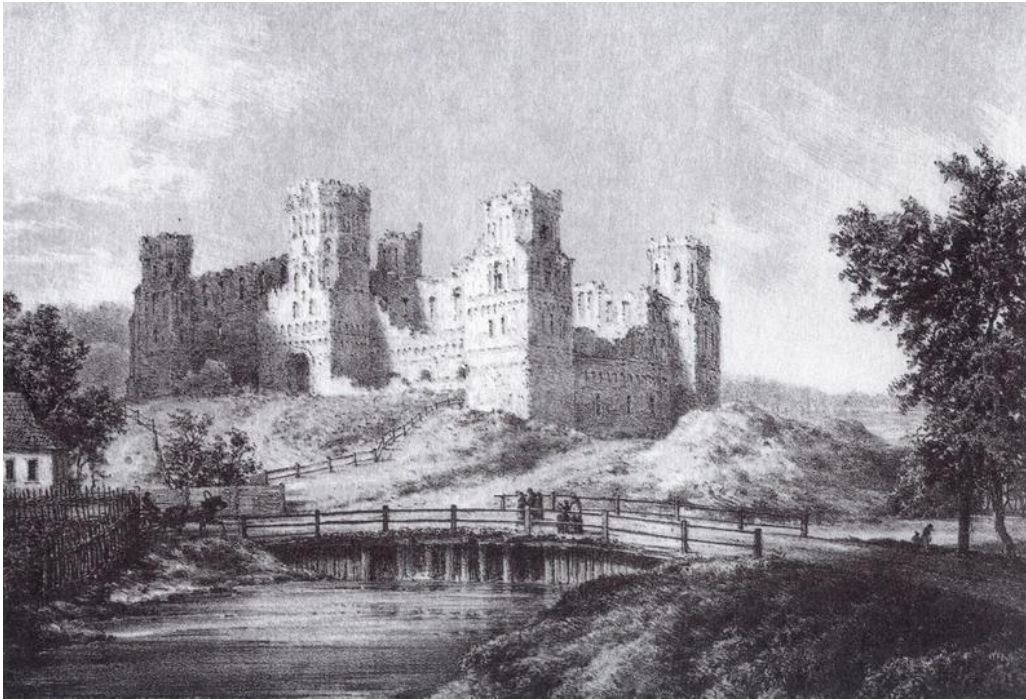
Одним из важных факторов рассмотрения художественных работ является возможность повременного прослеживания состояния, наличия и сохранности тех или иных элементов не только замка, но и прилегающего ландшафта. С исторических позиций будут рассматриваться изображения замка в хронологической последовательности.

Одна из первых работ, посвящённых Мирскому замку, принадлежит представителю классицизма живописцу **Русецкому Канутию Ивановичу** (1801–1860). Изображение Мирского замка Русецким было выполнено как *заглавная иллюстрация к книге В. Сырокомли «Путешествие по моим былым околицам»*, изданной в Вильно в 1853 г. В работе представлены три башни западного фасада и Северо-Восточная.



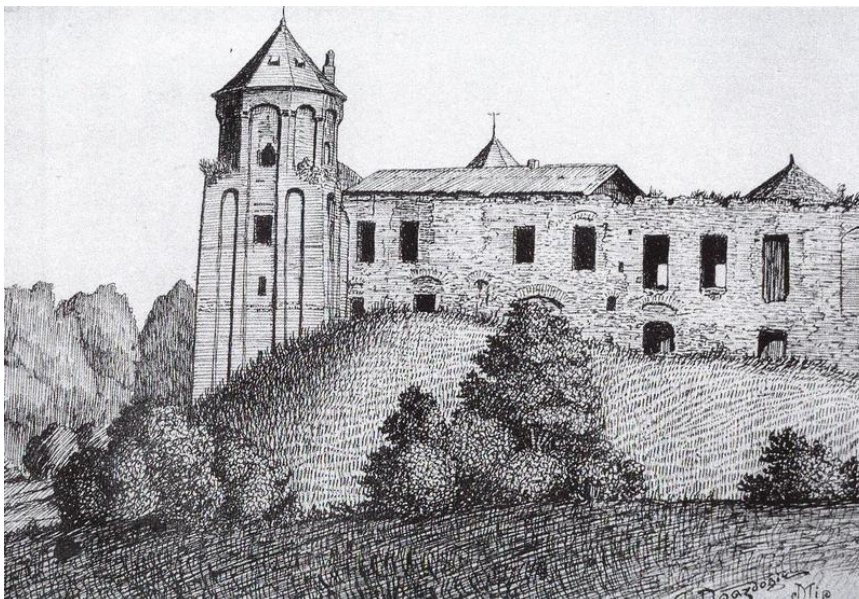
На Центральной и Северо-Западной башнях отсутствуют крыши. Хорошо просматривается растительный покров на карнизах башен. Северный дворец дан без оконной столярки. Между Центральной и Северо-Западной башнями – остатки кирпичной стены с несколькими оконными проёмами. На протяжении XVII–XVIII стст. здесь находились хозяйственные помещения. Главная особенность изображения в том, что на нём показан барбакан или предбрамье – в плане полукруглое сооружение высотой около 10м., пристроенное к Центральной башне в начале XVII ст. Уже в конце 1850-х гг. барбакан был разобран на кирпич. И на сегодняшний день он представлен лишь частью фундамента.

Достаточно известное изображение Мирского замка второй половины XIX ст. принадлежит **Наполеону Орде** (1807–1883), белорусскому композитору и художнику. С особым воодушевлением перед седой стариной Н. Орда зарисовывает древние замки, многие из которых уже в то время лежали в руинах. С романтической ностальгией художник отображает замковую резиденцию Ильиничей в Мире. *Литография с рисунка 1864–1876 гг.*, на котором надпись: «Мір. Губ. Мінская. Руіны цудоўнага замка, пабудаванага пры Ігнаціі Ільінічы ў канцы XV ст. Яго бяздетны сын перадаў сваю маёмасць князю Мікалаю Крыштафу Радзівілу Сіротку ў 1568 г.».



Н. Орда прорисовывает все пять башен замка. Между башнями западного фасада остатки стен, бывших хозяйственных пристроек XVII–XVIII стст. За замком, на дальнем плане, просматривается плодовый сад. Уже вначале XX ст. усилиями последних владельцев замка князей Святополк-Мирских на месте плодового сада разбивается пейзажный парк. В это же время был раскопан и южный оборонительный вал, который художник отчётливо показал вдоль южной стены замка.

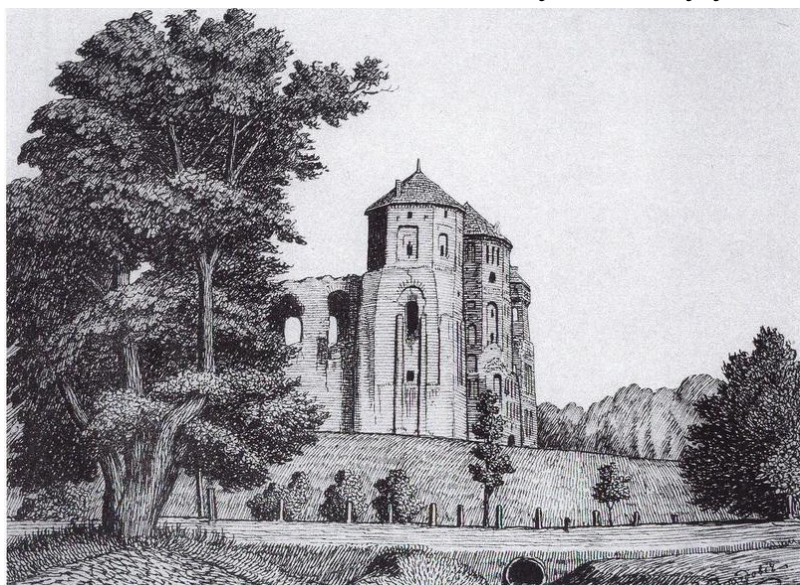
Изменения в замке, которые происходили при последних владельцах Святополк-Мирских, прослеживаются в работах белорусского художника, скульптора **Дроздовича Язепы Нарциссовича** (1888–1954). В 1927г. художник создал несколько графических листов, посвящённых замку. Восточный фасад



представлен частью Восточного дворца и Юго-Восточной башней. Дворцовая часть, примыкающая к Юго-Восточной башне, накрыта двускатной крышей. Это следствие восстановительных работ князей Святополк-Мирских. Восточный вал завершается на уровне Юго-Восточной башни и не смыкается с



ЮЖНЫМ ВАЛОМ, Т.К. ЕГО К ЭТОМУ МОМЕНТУ УЖЕ НЕ БЫЛО.



Следующее изображение замка художником выполнено с южной стороны. На переднем плане – искусственный пруд, возникший здесь в начале XX ст. Башни замка показаны с гонтовыми крышами, за исключением Северо-Восточной. Именно на ней виднеется широкий раскол, образовавшийся после взрыва порохового склада в 1812г., и полуразрушенная южная оборонительная стена.

На графическом листе, сделанном со стороны бывшего «итальянского сада», хорошо прорисованы три башни западного фасада с гонтовыми крышами. Северный дворец изображен с пустыми оконными проёмами. На переднем плане – дорога, пролежавшая параллельно северному оборонительному валу. В то время дорога связывала само местечко с поместьем Святополк-Мирских и их спиртовым заводом.

После окончания Великой

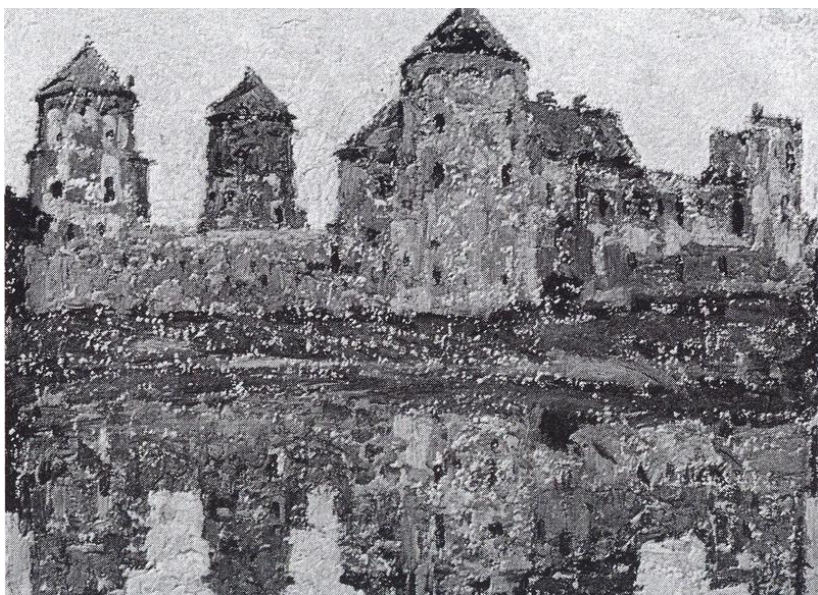
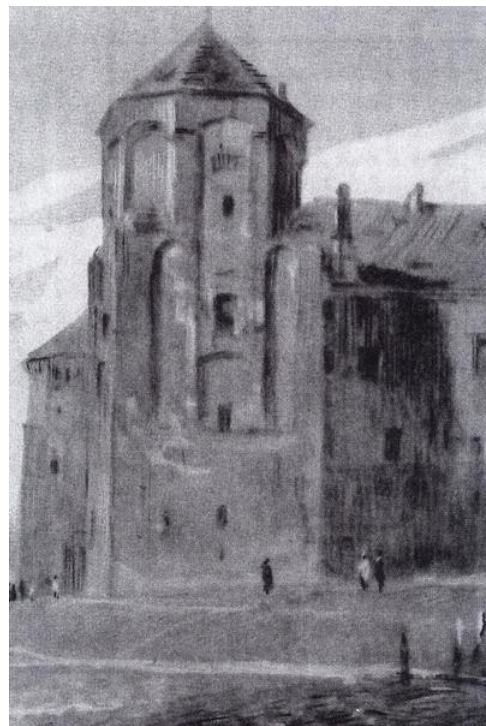
Отечественной войны начинается основной период в изображении Мирского замка. Через год после освобождения нашей территории **Марикс Оскар Петрович** (1890–1976) создает работу «Мирский замок» (1946, бумага, темпера, 33x48. НХМРБ). Художник изображает западный фасад, полуразрушенные западную и южную оборонительные стены. Задний план





расплывчат, не выразителен. В нижней части Северо-Западной башни остатки стены хозяйственных построек.

В 1957 г. была выпущена открытка «Юго-Восточная башня» **Медведева Ивана Васильевича** (1913–1998). Основную часть ее композиции занимает Юго-Восточная башня и примыкающий к ней Восточный дворец, на заднем плане просматривается Юго-Западная башня. На Юго-Восточной башне художник отображает часть сохранившейся штукатурки и деревянную столярку в бойницах нижних ярусов. Ведь именно в этой башне и в тех частях замка, которые были восстановлены при Святополк-Мирских в 1920–1930-х гг., проживало местное население вплоть до 1956 г.



наблюдается. Полуразрушенная Северо-Восточная башня и южная оборонительная стена. Декор башен не выразителен.

**Поплавская Екатерина Георгиевна** (р.1953) работает в станковой графике и живописи. В ее автолитографии «Мирский замок» (1973, 44x54, НХМ РБ) видим творческое осмысление автором архитектурного объекта.



**Космачёв Константин Михайлович** (1911–1992), участник художественных выставок с 1932 г., в 1966–1967 гг. пишет «Мирский замок» (картон, масло, 20,6x27,8) со стороны искусственного пруда. На южной оборонительной стене, ближе к Восточному дворцу, просматривается балкон, который возник в 1930-х гг., т.к. на графическом листе Дроздовича Я.Н. 1927 г. его не

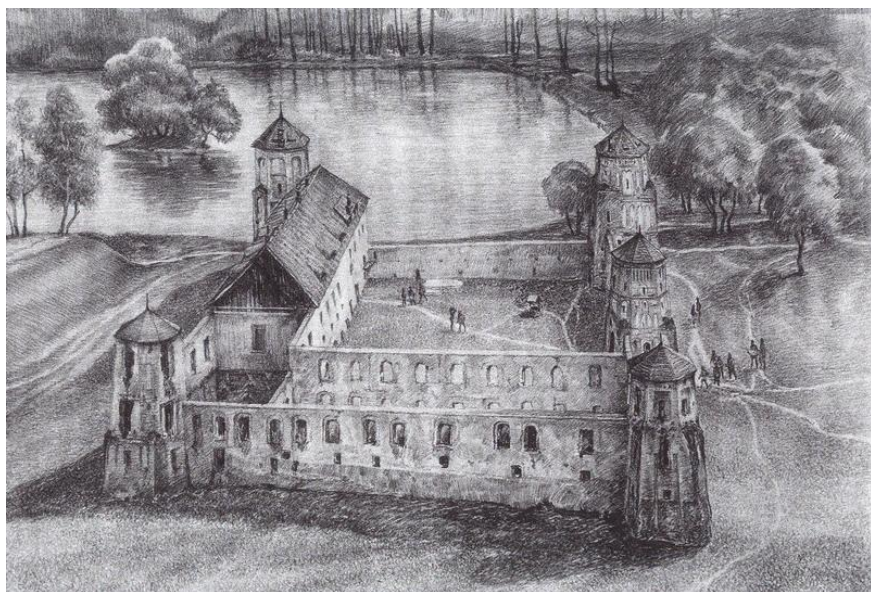




южной стене, т.е. в 1930-х гг.

**Басалыга Владимир Самойлович** (р.1940) создал серию автолитографий «Памятники зодчества Беларуси», в которой обратил своё внимание и на Мирский замок. «Замок в Мире» (1980, литография, 61x63, НХМ РБ) – один графический лист, где показаны практически все фасады замка, великолепно прорисован декор каждой башни. На восточном фасаде художник изобразил небольшую, в плане квадратную, башню, называемую «Сходамі Стэфана», которая была пристроена к Восточному дворцу при князьях Святополк-Мирских после 1927 г.

Белорусский график **Кулик Евгений Сергеевич** (1937–2002) в своём творчестве уделяет большое внимание памятникам зодчества. В его работе «Замок в Мире» (1974, линогравюра, 22,5x28,5.НХМ РБ), замок показан со стороны пруда со всеми башнями. В центральной части южной оборонительной стены внизу находится дверь. Дверной проём в этом месте был сделан в тот же период, что и балкон на



К теме Мирского замка в своём творчестве обращался и **Карпук Михаил Андреевич** (р.1930). В рисунке «Мирский замок» (1983, бумага, карандаш, 48x68) художник как бы парит над замком, охватывая его целиком. Именно это произведение даёт истинное представление о состоянии замка на начало 1980-х гг. Весь Северный дворец, часть



Восточного, в особенности верхние этажи, – без горизонтальных перекрытий, лишь вертикальные стены с оконными проёмами. В 1970-х гг. в замке проводились консервация, поэтому Северо-Восточная башня имеет крышу. На втором этаже Восточного дворца просматривается балкон, аналогичный балкону на южной оборонительной стене, появившийся в 1930-х гг. За замком – пруд с небольшим островком. Несколько островков были насыпаны ещё в начале XX в., в период создания пруда и пейзажного парка.

**Рыжий Николай Дмитриевич** (р.1953), белорусский график. Автор пытается осмыслить сложную историю замка. *«Думкі вяртаюць назад на стагоддзі» («Песня пра зубра»)* (1985) – работа, в которой на заднем плане

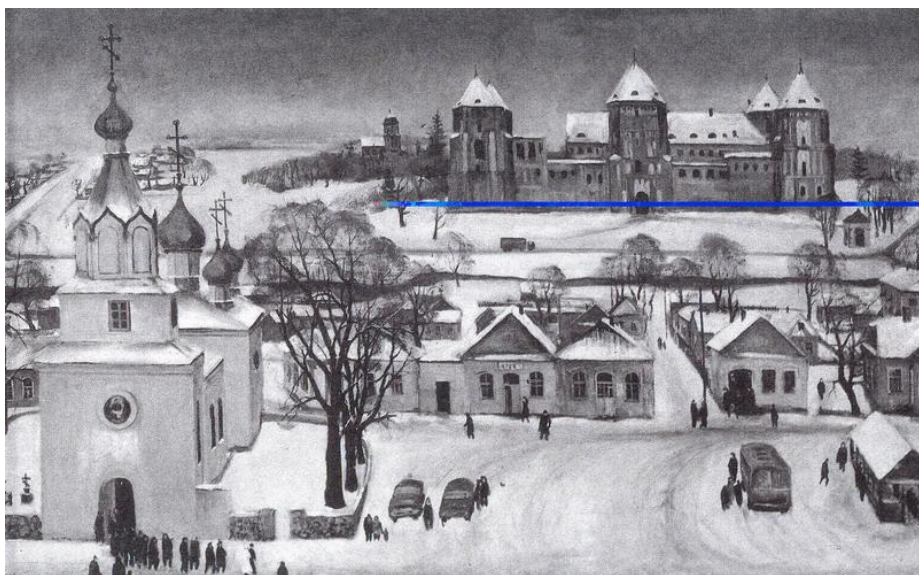


просматриваются силуэты башен Мирского замка.

Несколько произведений посвятил замку **Качан Константин Иванович** (р.1950). В *«Пейзаже с мёртвым деревом»* (1988, ДВП, масло, 42x70) Юго-Западная и Центральная башни опоясаны строительными лесами. Именно с этих башен и



начинались современные реставрационные работы. В его же картине *«Местечко Мир»*(1991, масло, 95x155) на переднем плане видны историческая часть местечка и Троицкая церковь. На дальнем – замок и церковно-усыпальница Святополк-Мирских. Строительных лесов на Юго-Западной и Центральной башнях нет. В этих башнях в этот период проводились внутренние работы и подготовка музейной экспозиции Юго-



Западной башни, которая была открыта в ноябре 1992 г.

Рассмотренные работы дают возможность проследить видоизменение архитектурного объекта с середины XIX до конца XX ст. За это время, к сожалению, утрачены безвозвратно важные фортификационные элементы замка: боевые галереи, барбакан, брустверы бойниц-машикуль; хозяйственные помещения: пекарня и пивоварня. Занимаясь восстановлением и приспособлением замка, последние владельцы князя Святополк-Мирские, в 1920–1930-х гг. внесли ряд конструктивных изменений: башня «Сходы Стэфана», балконы, в интерьерах оборонительных башен, качественное изменение ландшафта, постройка церкви-усыпальницы. С середины XX ст. происходит дальнейшее разрушение памятника архитектуры до начала современных реставрационных работ.

**Сведения об авторах.** Басалыга Владимир Самойлович (р.1.4.1940, г. Слуцк) закончил Минское художественное училище (1960), Белорусский театрално-художественный институт (1967). Участник художественных выставок с 1963. Работает в станковой и книжной графике. Основные произведения: серии автолитографий «Памятники зодчества Беларуси», «Мова наша родная» и др. Член БСХ с 1971.

Дроздович Язеп Нарцисович (1(13).10.1888, д. Пуньки Дисенского п-та Виленской губ., теперь Глубокский р-н Витебской обл. – 1954) – белорусский художник, скульптор, этнограф, педагог. Один из основоположников национальной исторической живописи, мастер декоративно-прикладного искусства. Окончил Виленскую школу рисования (1908). Первые рисунки сделаны в 1907. Во второй половине 1920-х гг. создал большие графические серии: «Мир», «Глубокое», «Крево», «Лида», «Гольшаны» и др.

Карпук Михаил Андреевич (р. 5.3.1930, д. Мыкшицы Брестской обл.) закончил Минское художественное училище (1956), Московский полиграфический ин-т (1963). Работает в станковой графике и живописи, а также в сценографии. Основные произведения: графические листы «Старый курган», «Новогрудское замчище», «Мирский замок»; живописные картины «Жатва», «Днепровские дали» и др. Член БСХ с 1969, Белорусского союза кинематографистов с 1978.

Качан Константин Иванович (р.4.3.1950, д. Лаврушево Гродненской обл.) закончил БГУ (1975). Участник художественных выставок с 1980. Работает в станковой живописи в основном в жанре пейзажа. Основные произведения: «Весна на Березине», «Бабье лето», «Зима в Новогрудке» и др. Член БСХ с 1987.

Космачёв Константин Михайлович (7.5.1911, д. Никулино Смоленская обл., Россия – 4.8.1992) закончил Витебский художественный техникум (1932). Участник художественных выставок с 1932. Работал в станковой живописи в жанрах картины и пейзажа, а также в графике. Основные произведения: полотна «Клятва», «Соратники»; пейзажи «Несвижский замок», «Слуцкие ворота» и др. Заслуженный деятель искусств Беларуси (1963). Член БСХ с 1940.



Кулик Евгений Сергеевич (р. 31.10.1937, г. Минск – 27. 01. 2002) закончил Минское художественное училище (1957), Белорусский театрально-художественный ин-т (1963). Участник художественных выставок с 1963. Работает в книжной и станковой графике. Основные произведения: «Памятники зодчества Гродненщины», «Восстание 1863. на Беларуси»; рисунки-реконструкции «Замки Беларуси» и др. Член БСХ с 1965.

Марикс Оскар Петрович (20.12.1890, г. Львов – 24.6.1976) белорусский художник театра, график, педагог, народный художник БССР (1961). Закончил Академию Художеств в Праге (1912). Один из основателей декорационного искусства в белорусском советском театре. Участник художественных выставок с 1922. Член БСХ с 1940. Автор графических серий «Памятники зодчества Беларуси» (1944–1961), «Беларусь древняя» (1972–1976) и др.

Медведев Иван Васильевич (15(28)2.1913, Сатка Челябинской обл. – 26.1.1998) окончил институт живописи, скульптуры и архитектуры им. И. Репина в Ленинграде (1946). Участник художественных выставок с 1946. Серии акварельных и пастельных пейзажей: «Ленинград», «Самарканд», «Вильнюс», «Рига» и др. Преподавал в Вильнюсском художественном ин-те (1946–58). Член БСХ с 1966. и союза архитекторов с 1947.

Орда Наполеон (11.2.1807, Вороцевичи Пинского п-та, Минской губ., теперь Ивановский р-н Брестской обл. – 26.4.1883) – пианист, композитор, художник. Учился в Виленском университете, принадлежал к тайному студенческому обществу «Заряне». Участник восстания 1830–1831 гг., после эмигрировал во Францию. В середине 1840-х гг. Орда Н. – директор Итальянской оперы в Париже. Много путешествовал по Беларуси, Украине, Польше и Литве, делал зарисовки мест, связанных с жизнью известных людей и архитектурных памятников.

Поплавская Екатерина Георгиевна (р. 4.9.1953, г. Минск) окончила Белорусский театрально-художественный ин-т (1976). Участница художественных выставок с 1976. Работает в жарах станковой графики и живописи. Основные произведения: графические серии «Памятники культуры Беларуси», «Браславские озёра»; серии полотен «Культурное наследие Беларуси» и др. Член БСХ с 1983.

Русецкий Канутий Иванович (1801, д. Стебекайя около г. Панявежис, Литва – 21.8.1860) – живописец, педагог, представитель классицизма. Творчество связано с художественной жизнью Беларуси и Литвы. Учился в Виленском университете (1818–1821), в Академии Художеств в Париже (1821–1822) и Риме (1823–1825). В 1840-е гг. на Беларуси писал портреты, пейзажи, работал с акварелью. Основные работы: «Итальянец улыбается» (1823), «Побег в Египет» (1828), «Литовка с вербами» (1847) и др.

Рыжий Николай Дмитриевич (р. 2.12.1953, д. Утеха Минской обл.) учился в Белорусском театрально-художественном ин-те (1972–1977). Участник художественных выставок с 1976. Работает в книжной и станковой графике. Член БСХ с 1993.

## Используемая литература.

1. Беларусь у малюнках Напалеона Орды. Другая палова XIX ст. – Мн.: Ураджай, 2001.
2. Беларускі Саюз мастакоў. Энцыклапедычны даведнік 1938–1998гг. – Мн., 1998.
3. Ганчароў М.І. Касмачоў Канстанцін Міхайлавіч. – Мн.: Беларусь, 1970.
4. Дробов Л.Н. Живопись Беларуси XIX – нач. XX в. – Мн.: Вышэйшая школа, 1974.
5. Драздовіч Язэп. Альбом-манаграфія / Укл. М. Купава. – Мн., 2002.
6. Калнін В.В. Мірскі замак. – Мн.: Беларусь, 2002.
7. Карпук Міхаіл. Каталог работ / Аўт. уст. арт. В. Шматаў. – Мн., 2001.
8. Качан Кастусь. Альбом / Аўт. уст. арт. Ян Карловіч (Вільня). – Мн., 1995.
9. Шматаў В.Ф. Беларуская станковая графіка. – Мн.: Беларусь, 1978.
10. Энцыклапедыя Гісторыі Беларусі. – Мн.: Беларуская энцыклапедыя імя П. Броўкі, 1999.