

Прастора мінулага.

Праблемы, звязаныя з адсутнасцю эксперыментальнай практыкі па ўзнаўленні аб'ектаў археалагічнай керамікі

Нарэшце паўстала праблема якасці рэканструкцыі помнікаў гісторыі і культуры Беларусі. Мы сведкі таго, як актыўна ўзнаўляюцца Мірскі і Нясвіжскі замкі. Пачалі аднаўляцца старадаўнія печы і каміны, якія на працягу некалькіх стагоддзяў служылі для ацяплення і ўпрыгожвання памяшканняў замкаў. Так мы можам ўжо ўбачыць рэканструкцыі паліхромных печак у Нясвіжскім замку, а таксама падрыхтаваныя каркасы для будучых рэканструкцый у Мірскім.

Аднак першыя спробы рэканструкцыі кафляных печак выявілі недастатковую падрыхтаванасць да вырашэння гэтай задачы як праектантаў так і выканаўцаў. На жаль, на Беларусі не захавалася цэлых кафляных печак перыяду XVI–XVIII стст., а аднаўляць прыходзіцца на падставе археалагічнага матэрыялу і гістарычных аналагаў, узятых у суседніх краінах, што, безумоўна, ўскладняе задачы па рэканструкцыі. Адной з характэрных памылак большасці праектаў з'яўляецца спрашчэнне канструкцыі печы, што вядзе да кампазіцыйнай невыразнасці аб'екта. У выканаўцаў, напэўна, ёсць сур'ёзныя цяжкасці з пластычным трактаваннем дэталей, пададзеных у графічнай форме. Можна казаць пра няўдалае тэхналагічнае выкананне. Усё больш у наватворах дамінуе “залізана-гламурная” эстэтыка як у пластыцы так і каларыстычным рашэнні. Гэты спіс можна працягваць, але, на нашу думку, бессэнсоўна, бо гэтыя недахопы – вынік больш важкіх праблем, адна з якіх – адсутнасць эстэтычнай і ў нейкай ступені духоўнай канцэпцыі, якая дае адказы на наступныя пытанні:

- наколькі дакладна адноўленымі мы хочам бачыць печы і каміны, якія некалі існавалі;
- якую функцыю будуць выконваць яны ў экспазіцыях палацаў;
- якія эстэтычныя каштоўнасці павінны несці нам рэканструяваныя аб'екты.

Без адказу на такія пытанні немагчыма пачынаць работы па канструкцыі.

Хочацца сказаць пра сваю практыку рэканструкцыі печы для Мірскага замка, якая стала вынікам працы ў рэстаўрацыйных майстэрнях Белдзяржрэстаўрацыі на чале з А. Трусавам. У сваёй працы я выкарыстоўваў археалагічны матэрыял, асноўная частка якога паходзіла з Мірскага замка. Таксама давалося азнаёміцца з выданнем Навукова-рэстаўрацыйных майстэрань “Гісторыя і тыпалогія Беларускіх печак XIV–XX стст.”, у якім была схема эвалюцыі кафляных печак у Еўропе (па Р. Франц), а таксама з варыянтамі рэканструкцыі печак Вавельскага замка (выданне “Piecy zamku Wawelskego”).

Мне даводзілася працаваць з археалагічным матэрыялам, прадстаўленым у кавалках, фрагментах і частках, і дамысліваць даволі манументальны аб’ект з рознымі канструктыўнымі асаблівасцямі. Асноўнае пытанне, якое стаяла перада мной, – гэта якой магла быць печка XVI–XVIII стст., яе канструкцыя, форма, дэкор, колер і г.д. Але адказы на большасць пытанняў патрабавалі, з аднаго боку, практычнага эксперыменту па аднаўленню старадаўняй тэхналогіі і метадаў фармоўкі, з другога – канцэптualaнага ашчаднага падыходу да помнікаў гісторыі і культуры як да духоўнай спадчыны.

У 1989 г. у часопісе “Мастацтва Беларусі”, № 1 быў змешчаны артыкул Людмілы Маленка “Зберагаць Пераемнасць”, дзе ўзгадвалася і мая дыпломная работа пад назвай “Рэканструкцыя печы для Мірскага замка”. На самой справе, яе назва была гэткай: “Арганізацыя прасторы сродкамі модульнай керамікі перыяду рэнесансу на Беларусі”, бо менавіта на такой назве настойваў мой кіраўнік Угрыновіч У.В.

І безумоўна, гэтая назва сапраўды найлепей адлюстроўвала кола праблем, звязаных з рэканструкцыяй, бо такая фармулёўка аб’ядноўвала тэхнічнае выкананне аб’ектаў у матэрыяле з прасторай і часам, набываючы канцэптualaнае гучанне. А саму канцэпцыю падыходу да рэканструкцыі я сфармуляваў бы так:

Рэканструкцыя помнікаў гісторыі і культуры падобна на пасак, што пралягае ў часе, фарміруючы наперад прастору мінулага. На канцэптualaным ўзроўні недапушчальна разглядаць праблемы прасторы без кантэксту часу і надварот. Суцэльнасць гэтых катэгорый дапамагае нараджаць больш адэкватныя вобразы і рашэнні ў працэсе ўзнаўлення помнікаў, што ўжо даўно зніклі. У помніках археалогіі мы знаходзім кавалачкі матэрыяльнай культуры, якія цягнуць за сабой час мінулага, а рэканструюючы прастору мінулага, мы закладаем падставы для нашага будучага часу...

У кантэксте гэтай канцэпцыі на першы план выплывае праблема адсутнасці эксперыментальнай практыкі, без якой немагчыма адказаць на пытанні:

- тэхналогія вырабу кафлі таго перыяду;
- формаўтварэнне найменшага модуля, яго канструкцыя, паходжанне пластыкі выяў, эстэтычныя якасці, вобразы, стыль;
- канструктыўнае і пластычнае рашэнне аб’екта “печ” у залежнасці ад функцыі, яго прапорцыі і эстэтычныя якасці;
- фарміраванне прасторы аб’ектам, яго сувязь з архітэктурнай, у якой ён знаходзіцца.

Тэхналогія вырабу кафлі досыць падрабязна апісана ў розных выданнях А. Трусавым, Н. Здановіч, У. Угрыновічам. Кафля перыяду XVI–XVII стст. выраблялася сродкамі ручной фармоўкі ў драўляныя формы з прыгатаванай масы, магла быць паліванай (зялёнай мураванай) і тэракотавай. Драўляныя формы мелі розную пластыку паверхні і ўпрыгожваліся выразаным па дрэве рэльефам. Паводле археалагічнага матэрыялу Львоўскага музея, формы маглі быць керамічнымі.

Тэхналогія вырабу кафлі ў значнай ступені абумоўлівала яе канструкцыю і пластычныя асаблівасці: памеры, маштаб, актыўнасць рэльефу, графіку малюнка, фактуру і колер. Кампазіцыйныя прыёмы, якімі карысталіся майстры, залежалі не толькі ад стылістыкі дадзенай эпохі, але і ў значнай ступені ад тэхналагічных магчымасцей. Адсюль простая выснова: аднаўляць страчаныя часткі немагчыма, не ўзнавіўшы тэхналагічны працэс, і рэканструяваная ў гіпсавых формах кафля не адпавядае гістарычным аналагам XV–XVIII стст. Першым крокам на шляху рэканструкцыі старадаўніх печак можа стаць распчатая эксперыментальная практыка па ўзнаўленні старадаўніх тэхналогій вырабу керамікі. На жаль, мне невядома такая практыка на Беларусі.

На **малюнку 1** можна параўнаць рэканструяваную паясковую кафліну і археалагічны арыгінал. Добра відаць, што на рэканструяваным варыянце парушаны малюнак лістоў, контур лініі, адсутнічае пастротка тонкім разцом, зааморфныя завяршэнні з каронамі моцна спрошчаныя, галоўная карона



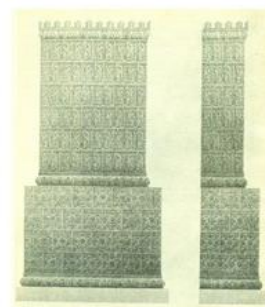
набыла амаль аўтарскую пластыку. Зразумела, што ў такім варыянце рэканструкцыі губляецца эстэтыка і прывабнасць даўніны. А сітуацыю мог бы змяніць эксперымент па аднаўленні кафлі па старадаўняй тэхналогіі, калі б уважліва былі прааналізаваны тэхнічныя і кампазіцыйныя метады, якімі карысталіся старыя майстры.

На **малюнку 2** больш удалы варыянт рэканструкцыі.

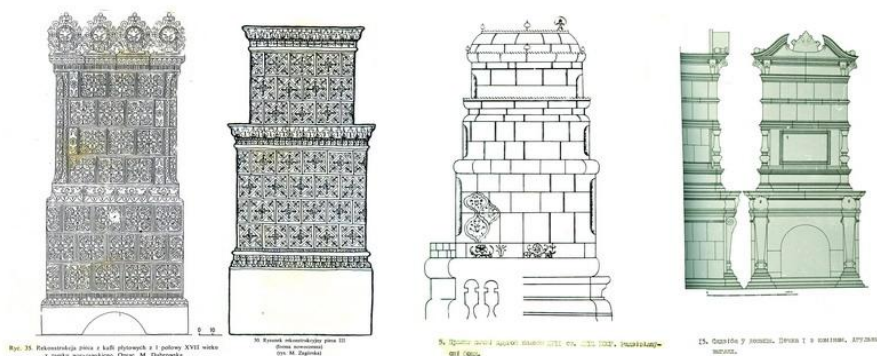
Цяпер прайдзем да праектавання

самой печкі. Большасць праектаў, якія мне давялося бачыць, уяўлялі сабой прымітыўную канструкцыю з двух паралелепіпедаў на падмурку з няпэўнымі прапорцыямі. Асаблівы жах выклікалі муляжныя нарыхтоўкі трох печак у Мірскім замку, якія ў хуткім часе будуць абкладзены сучасным варыянтам старой кафлі.

Аналіз археалагічнага матэрыялу даў некалькі падказак да варыянтаў канструктыўнага



вырашэння печы. На **малюнку 4** можна ўбачыць графічныя рэканструкцыі печак розных перыядаў, распрацаваных Белрэстаўрацыяй у 80–90-х гг.



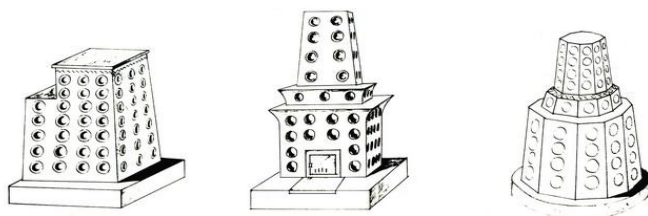
Мал.5

Канструкцыя і прапорцыі прадстаўленых чатырох аб'ектаў амаль не адрозніваюцца, агульная пластыка іх даволі ўмоўная, а прапорцыі беспадстаўныя. На

малюнку 6

паказаны

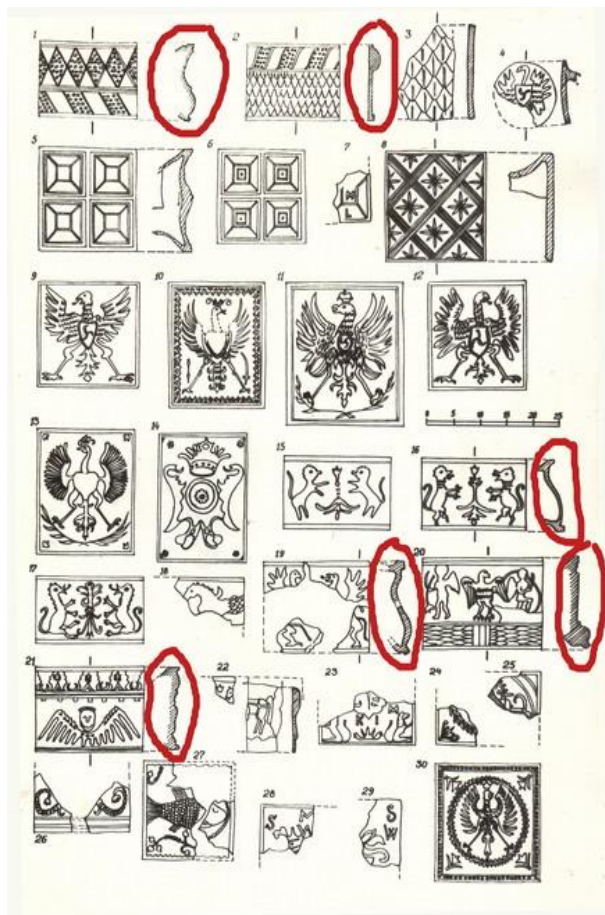
старажытныя печакі паволе Р. Франц, якія выразна ілюструюць, што памеры і прапорцыі канструктыўных частак (падмурак, топка, дымаходы) залежаць ад функцый, якія яны выконваюць.



Мал.6

Пра канструктыўную і

пластычную складанасць старажытных печак сведчыць і **малюнак 5**, дзе сабраны чарцяжы з розных архіўных крыніц. На **малюнку 7** паказаны падмурак печы Уроцлаўскай ратушы, які дэманструе функцыянальнае і эстэтычнае вырашэнні.



На ← **малюнку 3** паказаны археалагічны матэрыял, сабраны адзелама археалогіі. З 30 сабраных экспанатаў 6 з'яўляюцца карнізамі (абведзеныя чырвоным), што яшчэ раз пацвярджае складанае пластычнае рашэнне і значную ролю паясковай і карнізнай кафлі, якія забяспечвалі пераходы ад большых аб'ёмаў да меншых, што ігнаруецца ў вышэйпрыведзеных праектах на **малюнку 4**. **Малюнкi 8, 9** ілюструюць

выкарыстанне карнізнай кафлі для арганічнага пераходу большага аб'ёму да меншага.



Мал.7

эксперыментальнай практыкі. Я прапаную адшукаць аналагі печак, што захаваліся ў іншых краінах, рэшткі альбо можа быць пакуль нязнойдзеныя цэлыя печы на Беларусі, яшчэ раз звярнуцца да археалагічнага і архіўнага матэрыялаў, адшукаць месца і пабудаваць функцыянальную печку, якая б адпавядала канкрэтнаму гістарычнаму перыяду. Такая практыка дапамагла б вырашыць вышэйакрэсленыя праблемы. І вартым такога эксперыменту мог бы быць Мірскі замак.

На **малюнку 10** прадстаўлены мой дыпломны праект, які дэманструе тое, якой магла б быць печка ў эпоху Рэнэсансу на Беларусі (зроблены пераважна па матэрыялах раскопак Мірскага замка). На **малюнку 11** печка ва Уроцлаўскай ратушы.

Паводле Угрыновіча і Трусава

“з XVI стагоддзя з'яўляюцца кафлі са складанымі выгнутымі профілямі, зрэзанымі і замацаванымі на вугал, у выглядзе ланцужкоў, паўцыліндраў, карнізаў, каронак і іншых. Печ вырашаецца як архітэктурнае збудаванне з мноствам модуляў кафлі рознай канфігурацыі і памераў – сценных, сценных палавінчатых, вуглавых, карнізных ці гзымсавых, перамычак, каронак альбо гарадкоў, даховак, балясін, медальёнаў. Яны давалі шырокую магчымасць

Такія пераходы пры дапамозе карнізнай кафлі стваралі выразнасць сілуэта тагачасных печаў. Завершаныя каронкамі з медальёнамі яны нагадваюць дасканалы архітэктурны аб'ект у мініяцюры. Такім чынам даецца магчымасць чарговы раз назіраць адзінства прынцыпу формаўтварэння прасторы, калі маленькімі модулямі складаецца велізарная архітэктурна. Пры гэтым захоўваецца фракцыйная прыродная еднасць: зямля – цагліна – пакой – будынак – ландшафт.

На многія пытанні праектавання старажытных печак можна было б атрымаць адказы пры стварэнні функцыянальнай печкі, а не муляжа. Як мы бачым, зноў выплывае праблема



Рис. 16. Печ з кафлі плытовых (?) з 2 полowy XV wьku. Norymberga

Мал.8

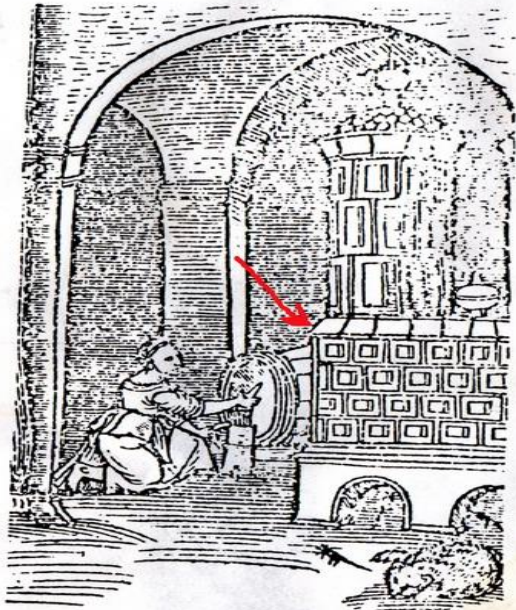


Рис. 14. Piec z kafli płytowych na drzeworycie z podręcznika Spiczynskiego z 1542 r.

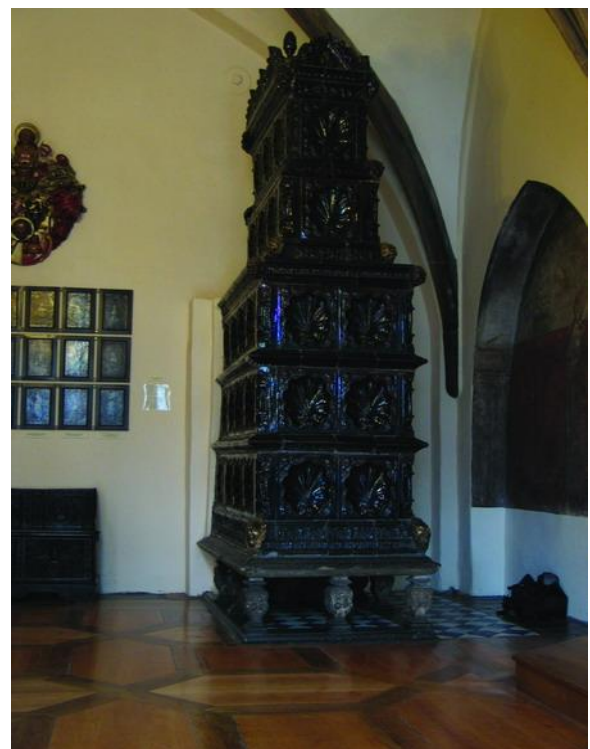
Мал.9

рабіць печы самых розных кампазіцыйных варыянтаў. Усе кафлі, нават маленькія перамычкі, дэкарыраваліся рэльефамі. Дэкор, падпарадкаваны канструкцыі і маштабу, узаемазвязаны адзіным стылявым рашэннем, надаваў печы высокамастацкія якасці. Яна загучала мовай аб'ёмнай пластыкі, набыла аб'ёмна-прасторавыя рысы «малой архітэктуры», вырашалася сугучна архітэктурнаму асяроддзю, яго вобразна-стылявому характару».

Застаюцца пытанні: што возьмем мы з сабою наперад з мінулага, якой будзе наша культурная прастора?



Мал.10



Мал.11