

**Зняволенне і пакаранне ў Вялікім княстве Літоўскім XVI–XVIII стст.  
(да экспазіцыі ў Мірскім замку)**

**Уступ**

Пакаранне і зняволенне ў перыяд існавання Вялікага княства Літоўскага мелі шэраг асаблівасцей, што адрозніваецца ад сучаснага ўяўлення і практыкі. Па-першае, пакаранні вызначаліся разнастайнасцю, абумоўленай мясцовымі традыцыямі і індывідуальнымі памкненнямі буйных землеўладальнікаў. Між тым ужо на пачатку XVI ст. з’явіліся першыя пісьмовыя агульнадзяржаўныя законы (статуты), якія рэгулявалі таксама і меры пакарання. У дадзеным даследаванні пры асвятленні тэмы аўтар абапіраўся, галоўным чынам, на палажэнні Статута Вялікага княства Літоўскага 1588 г., які служыў зводам законаў на нашай тэрыторыі амаль да сярэдзіны XIX стагоддзя.

Па-другое, месцы зняволення разглядаемага перыяду па арганізацыі і структуры таксама значна адрозніваліся ад сучасных. Гэта не былі асобныя, спецыяльна прыстасаваныя будынкі. Традыцыйна дзяржаўныя і прыватнаўласніцкія турмы займалі месца ў адной ці некалькіх абарончых вежах горада або замка. Вядомы толькі дзве спробы арганізаваць у Рэчы Паспалітай турмы новага тыпу, т.зв. “папраўчыя дамы” для асуджаных на працяглы тэрмін з пастаяннай камандай па ахове і магчымасцю для асуджаных выконваць нейкую карысную працу. Адна спроба адбылася ў Варшаве ў 1736 г., другая – у Вільні ў 1764 г.<sup>1</sup>

Да нашага часу гарадскія вежы з турмамі на тэрыторыі Беларусі або не захаваліся, або засталіся толькі ў руінах (Навагрудак, Ліда, Крэва). Турма ў Мірскім замку – арыгінальнае і адзінае захаванае на Беларусі месца пакутаў яе даўніх насельнікаў. Тут можна ў натуре пазнаёміцца з умовамі і дзеяннямі па зняволенню і пакаранню часоў Вялікага княства Літоўскага, г.зн. у XVI–XVIII стагоддзях.

**Прававыя асновы пакарання**

Пры вызначэнні пакарання ў тыя даўнія часы (XVI–XVIII стст.) людзі абапіраліся на традыцыйныя прынцыпы сваёй мясцовасці, якія атрымалі назву “звычайнае права”. Але ўжо на працягу XVI ст. былі распрацаваны агульныя прынцыпы, якія ўвайшлі ў збор законаў – так званыя Статуты. Усяго іх было складзена тры і ўсе на старабеларускай мове: у 1529, 1566 і 1588 гадах. Апошні, адразу надрукаваны і шмат разоў перавыдадзены,

<sup>1</sup> Bystroń J.S. Dzieje obyczajów w dawnej Polsce. T.II. – Warszawa, 1976. – S. 345.

дзеінічаў да 1835 года, г.зн. на працягу двух з паловай стагоддзяў. Дасканаласць Статута 1588 года адзначалі яшчэ пры яго “жыцці”, гавораць аб гэтым і сучасныя даследчыкі. Вядомы палітычны дзеяч Рэчы Паспалітай Гуго Калантай выказваўся ў 1791 годзе: “Статут робіць гонар чалавечаму розуму... складзены так разумна, асабліва ў адносінах ступеняў пакарання, што яго можна лічыць самай дасканалай кнігай законаў ва ўсёй Еўропе”<sup>2</sup>.

Сапраўды, пакаранні за крымінальныя злачынствы паводле Статута 1588 г. у параўнанні з аналагічным правам іншых еўрапейскіх дзяржаў таго часу былі больш гуманнымі. Ідэі гуманізму выяўляліся ў непрымяненні пакарання смерцю цяжарных жанчын, непрымяненні крымінальных пакаранняў да дзяцей і падлеткаў да 16 гадоў, ва ўстанаўленні крымінальнай адказнасці шляхціца за забойства простага чалавека, параўнальна невялікіх тэрмінаў турэмнага зняволення<sup>3</sup>.

Артыкулы Статута ВКЛ 1588 г. прызначаліся для выканання змешчаных у іх прадпісанняў у першую чаргу дзяржаўнымі (вялікакняжацкімі) установамі ў гарадах з поўным магдэбургскім правам, у дзяржаўных маёнтках (каралеўшчынах).

Між тым трэба памятаць, што большасць насельніцтва тагачаснай Беларусі была вясковай, рэдкія гарады дасягалі пару дзесяткаў тысяч жыхароў. Усю ўладу на месцы здзяйснялі буйныя землеўладальнікі, нават у некаторых гарадах, у тым ліку ў Міры. Крымінальныя нормы Статута не ахоплівалі ўсіх відаў пакарання, таму феодал мог прымяняць да залежнага насельніцтва свае пакаранні, нават не прадугледжаныя законам ці звычайным правам<sup>4</sup>.

Мірскае графства ад 1569 г. належала князям Радзівілам нясвіжскай лініі і на працягу амаль двух з паловай стагоддзяў мела з Нясвіжам цесныя гаспадарчыя і адміністрацыйныя сувязі.

27 снежня 1579 г. князь М.К. Радзівіл “Сіротка” надае Міру правы самакіравання, якія часткова адпавядалі магдэбургскаму праву. У горадзе судовымі справамі займалася выбраная рада, якая знаходзілася пад кіраўніцтвам прызначанага ад князя войта (у дакументах таксама: гараднічага, бурмістра – В.К.). Акрамя таго, дзейнасць рады кантралявалася старостам (намеснікам) Мірскага графства<sup>5</sup>.

У 1586 г. радзівілаўскія ўладанні былі падзелены на ардынацыі. Мір увайшоў у склад Нясвіжскай ардынацыі, для якой быў выдадзены асобны Статут правоў. Згодна гэтаму Статуту мясцовая шляхта судзілася не ў дворным або земскім судзе, а ў ардынатарскім з правам апеляцыі да княжацкага суда<sup>6</sup>.

<sup>2</sup> Избранные произведения прогрессивных польских мыслителей. Т.1. – М., 1956. – С. 347 (Цыт. з: Юхо І. Крыніцы беларускага права. – Мн., 1991. – С. 230).

<sup>3</sup> Юхо І. Крыніцы беларускага права. – Мн., 1991. – С. 168.

<sup>4</sup> Тамсама. – С. 165.

<sup>5</sup> Гурын М.Ф. Мір. – Мн., 1985. – С. 10.

<sup>6</sup> Тамсама. – С. 11.

## Турэмныя памяшканні (дакументальныя апісанні)

Мірскі замак меў розныя функцыі – абарончыя, гаспадарчыя, адміністрацыйныя. Адною з задач замакавай адміністрацыі быў нагляд за парадкам і спакоем у межах усяго Мірскага графства. Сродкам утрымання парадку лічылася турма.

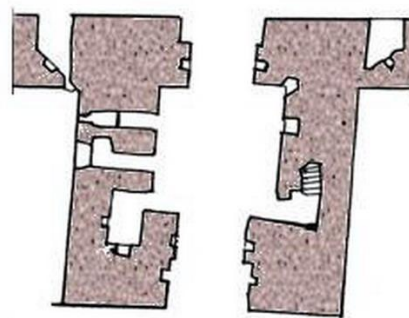
Месца першай турмы ў Мірскім замку вядома нам з апісанняў 1681 і 1688 гадоў.

Першае апісанне адносіцца да 1681 г., праз 15 гадоў пасля «маскоўскага спусташэння»: «Пад'язджаючы да замка ад горада Брама Мураваная поўкруглая,... над той першай Брамай прыкрыцця няма, толькі Мур гонтам пакрыты... З той Брамы выходзячы да другой мураванай з скляпеннем, на другой розныя памяшканні і Вежа з Гадзіннікам, узвод дубовы..., да той Брамы другія вароты падвойныя на бегунах..., у той другой Бrame па левым баку за варотамі Турма, дзверы да яе на завесах з вялікай зашчэпкай, каля той Турмы другія дзверы з адной завесай, куды ўвайшоўшы памяшканне, дзе раней Каравульня для жаўнераў была, мураваная з скляпеннем, крата ў вакне жалезная цэлая; у той жа Бrame з другога боку дзверы на завесах з крукамі пад гадзіннік... пад той Брамай Склеп у зямлі мураваны, дзверы да яго засыпаныя»<sup>7</sup>.

Другое апісанне гэтага ж месца зроблена праз 7 гадоў, у 1688-м. На Мірскім замку тады поўным ходам ішлі аднаўленчыя работы.

«Уваходзячы да Брамы, стары Узвод... За тым узводам Вароты дубовыя Старыя падвойныя... Па левай руцэ ў Бrame ТУРМА мураваная, да якой дзверы на жалезных завесах з вялікай клямкай, прабоём і ўнутраным замком, каля той Турмы ў зямлі мураваная ЦЯМНІЦА без дзвярэй. За той Цямніцай КАРАВУЛЬНЯ старая мураваная з жалезнай кратай»<sup>8</sup>.

Першая «Брама Мураваная поўкруглая» не захавалася – яе разабралі паўтара стагоддзя таму, засталіся толькі падмуркі і адлюстраванні на старых малюнках. А «другая Брама» ёсць і зараз – гэта ўваход у замак пад галоўнай (цэнтральнай) вежай. «Узвод дубовы» – гэта кратаы, што падаюць, або герса, шчыліну ад якой відаць над самым уваходам. Астатняе ўсё зразумела па



Мал.1 План брамы-ўваходу ў замак пад галоўнай вежай (апрацоўка аўтара)

<sup>7</sup> Інвентар Мірскага графства 1681 г. AGAD. – Warszawa, AR, dz. XXV, s. 2444, ark. 3.

<sup>8</sup> Інвентар Мірскага замка 1688 г. НГАБ, ф. 694/2–4468, л. 14.

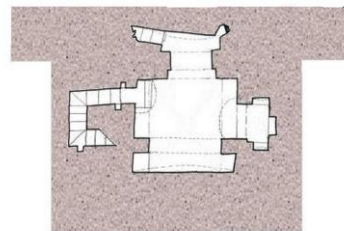
тэксце.З прачытанага вынікае, што турма ў Мірскім замку складалася з двух памяшканняў. Першае знаходзілася пры ўваходзе, у першым закутку з левага боку (**мал. 1**). Другое памяшканне – «склеп» пад брамай (**мал. 2**). Наяўнасць двух турэмных памяшканняў цалкам адпавядала тым правілам (па-сучаснаму – нормам), якія існавалі ў Вялікім княстве Літоўскім.

Пра гэта можна прачытаць у Статуце 1588 года:

“Роздел 4. Артыкул 31. О опатрности везенья на врьдах наших [Об устройстве тюрем на врьдах наших]

... Для лепшое опатрности маюць воеводове, старостове везде в замкох и дворех наших судовых казати побудовати вежы моцные и глубокие по шесть сажон в земли, и при том иншие,

не в земли, лжейшое везенье,  
але предсе за замкненьем  
и добрим моцным  
обварованьем, мети...”<sup>9</sup>



**Мал.2.** План склепа пад брамай  
(апрацоўка аўтара)

### **Турэмнае зняволенне. Верхняя турма**

Пакаранне турмой мела два ўзроўні. Прысуд да верхняй турмы лічыўся лягчэйшым і выкарыстоўваўся для шляхты за нязначныя праступкі: за зняважанне суддзяў – 6 тыдняў (р. 4, арт. 7, 62; р. 11, арт.27), за пабіццё вознага – 12 тыдняў (р. 4, арт. 11), за нядбальства абаронцы пры вядзенні справы ў судзе – 4 тыдні (р. 4, арт. 59), за ілжывае абвінавачанне ў крадзяжы – шляхціцу – 12 тыдняў, а простага чалавека – біць пры слупе розгамі (р.12, арт.10) і т.п.

<sup>9</sup> Статут Вяліка княства Літоўскага 1588. – Мн.: БелСЭ, 1989. – С. 164 (Далей цытаты з Статута прыводзяцца без спасылак, замест іх падаецца лічбавае пазначэнне: першая лічба паказвае раздзел Статута, другая – артыкул).

## План замка, 18 ст.



Верхняя вязніца займала кутокнішу па левым баку брамнага памяшкання (**мал. 3**). Вязніца невялікая – 2,5 х 1,5 м, але дастатковая, каб там утрымліваць 2–3 чалавекі. Усё месцілася пад брамнай вежай, побач заўжды знаходзілася варта. У апісаннях Мірскага замка XVII ст. дзверы да вязніцы “на завесах з крукамі”, г. зн. драўляныя.

Паколькі верхняя вязніца лічылася лягчэйшай, то і тэрмін сюды прызначаўся карацейшы. Вязень мог сядзець нават на адкрытым паветры, скаваны дошкамі дыбаў, і кожны, хто ўваходзіў у замак, меў магчымасць здэквацца з асуджанага хоць бы

слоўна ці лаянкай. Тады абраза лічылася вялікай ганьбай, асабліва калі ўлічыць, што большасць людзей былі шчырымі вернікамі.

## Ніжняя турма

Турэмнаму зняволенню ў Мірскім замку падвяргаліся, у першую чаргу, людзі паднявольныя – сяляне, мяшчане, рамеснікі, жаўнеры ніжняга рангу. Сюды маглі трапіць і дробныя шляхціцы, якія знаходзіліся на службе ў магната.

Ніжняя турма прызначалася для шляхты ў выпадках гвалтоўнага нападу на чыю-небудзь сядзібу ці хрысціянскі храм; і калі пры гэтым ніхто не загінуў, а толькі паранены застаўся, то прысуджалі 12 тыдняў. Памагатыя ж “у вежы на дне, на головнікі поставленной, рок и шесть недель седети повинни будут” (р.11, арт. 1,2,3). Тыя ж 12 тыдняў прызначаліся за наезд канём на цяжарную жанчыну, якая хоць жывая засталася, але плод згубіла (р.11, арт.15).

У адносінах да простых людзей пакаранне ніжняй турмой выразна не вызначалася. Напрыклад, з апісання Нясвіжскага замка 1834 г. можна зразумець, што сярод розных арыштантаў меліся п’яніцы<sup>10</sup>.

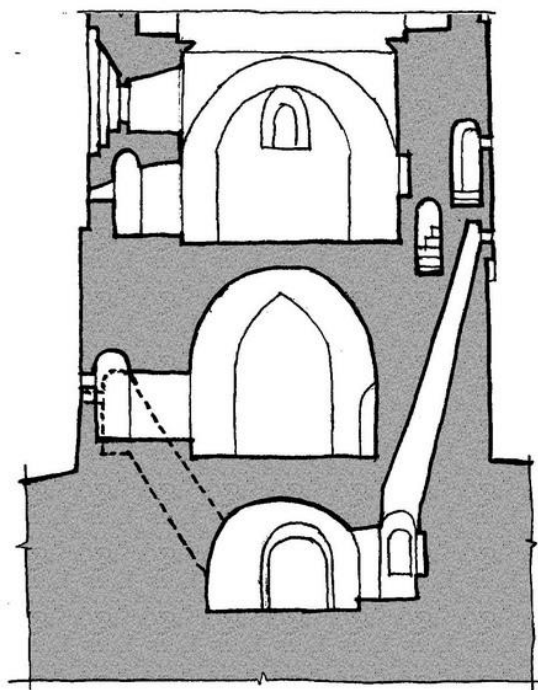
Калі за цяжкія злачынствы вінаватага не асуджалі на калецтва або на смерць, то яго памяшчалі ў ніжнюю вязніцу, дзе ён з ланцугом на шыі або

<sup>10</sup> НГАБ, ф. 694, воп. 2, адз. зах. 385, л. 14 адв.

прыкаваны да калоды павінен быў думаць пра свой лёс і пакуты, якія перацярапеў альбо будзе яшчэ цярапецць...<sup>11</sup>

Ніжняя турма лічылася цяжкім пакараннем не толькі таму, што значна абмяжоўвала свабоду. Седзячы ў ёй, вязень, у першую чаргу, губляў здароўе ад поўнай цемры, вільгаці, холаду, ад спажывання мізэрнай і дрэннай ежы, падаванай праз краты. Хоць згодна Статута тэрмін зняволення не павінен быў перавышаць аднаго года і шасці тыдняў, аднак гэтага хапала, каб людзі выходзілі адтуль са зламаным здароўем, сляпыя, звар'яцелыя, а большасць там і канала<sup>12</sup>.

Ніжняя вязніца ў Мірскім замку – гэта пограб, у плане 6x4,5 м, вышынёй 2,7 м, які знаходзіўся на глыбіні 4 м ад узроўню праезду ў браме, гэта значыць усяго 2 сажні, а не 6, як пададзена ў Статуце. Значная розніца ў глыбіні паміж прадпісанай у Статуце і той, якую маем у Мірскім замку, стане



Мал.4. Разрез галоўнай вежы ў бок двара (апрацоўка аўтара)

зразумелай пасля дэталёвага аналізу напісанага і наяўнага. Так, у Статуце не агаворваецца матэрыял, з якога павінен быць выкананы замак і яго вежы. Гэта маглі быць таксама і драўляныя пабудовы, як, напрыклад, гарадскія ўмацаванні Віцебска<sup>13</sup>. Перакрыцці над турмамі ў такіх вежах рабіліся з бяровенняў або з брусоў і, каб за іх нельга было зачапіцца альбо іх падпаліць, рабілася значная глыбіня.

Мірскі замак быў цалкам мураваны і перакрыцце над турмой зроблена з цэглы ў выглядзе паўкруглага скляпення (мал. 4). Асноўнае (паўднёвае) акенца знаходзілася на вышыні каля 5 м ад падлогі самой камеры.

Ад гэтага акенца можна было ўбачыць толькі адбітак святла, калі зайсці ў бакавую нішу і глядзець угару ў вузкую шахту.

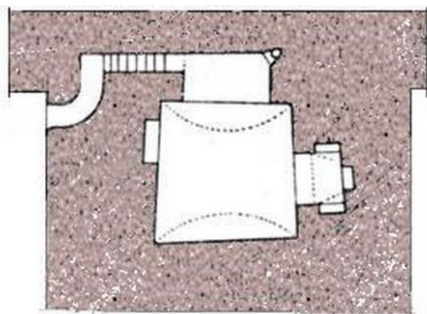
Другое (паўночнае) акенца размешчана на палову ніжэй ад першага. Дабірацца да яго даводзілася па вельмі крутых прыступках, якія і прыступкамі назваць цяжка, бо яны зроблены з неапрацаваных валуноў. Наверсе маленькая плячовачка, каб толькі павярнуцца, і акенца памерам са школьную скрынку для алоўкаў. З паўночнага фасада над акенцам відаць паўкруглая выступаючая арачка-броўка, выкананая з шэрага цэменту на пачатку мінулага стагоддзя. Тады ж былі зроблены цагляныя сходы на тры

<sup>11</sup> Юхо І. Крыніцы беларускага права. – Мн., 1991. – С. 165.

<sup>12</sup> Bystroń J.S. Dzieje obyczajów w dawnej Polsce. Т. II. – Warszawa, 1976. – S. 344.

<sup>13</sup> Якимович Ю.А. Зодчество Белоруссии XVI – середины XVII в. – Мн., 1991. – С. 60.

маршы, што вялі з галоўнага праезду брамы ў пограб. Раней гэтых сходаў не было, што зафіксавана памерамі замка, выкананымі Ю. Ядкоўскім у 1912 годзе (мал. 5)<sup>14</sup>.



Мал.5. План “склепа” пад брамай па абмеры 1912 г. камянёў і ліцця вару, каб не маглі яны праламіць кратаы бервяном або падпілаваць іх.

Але, магчыма, існаваў іншы шлях да ніжняй вязніцы – верхняя пляцоўка пад’ёму з пограба раскрывалася не на вуліцу, а ў нішу ў самой браме побач з верхняй вязніцай. З гэтай нішы зараз ідуць новыя сходы ў падземелле. Раней нішу і верхнюю пляцоўку пад’ёму падзялялі толькі дзверы. Прыблізна так сказана ў апісанні 1688 г.: “Каля той турмы (верхняй) у зямлі мураваная цямніца без дзвярэй” (гл. падрабязней вышэй). А ў апісанні 1681 г. у дадатак чытаем, што “пад той брамай склеп у зямлі мураваны, дзверы да яго засыпаныя”. Відаць, у XVII ст. ніжняй турмой пад брамай ужо не карысталіся.

### Іншыя месцы турэмнага зняволення

Наступнае апісанне замка было складзена толькі ў 1720 годзе, праз 14 гадоў пасля шведскага нашэсця: «Уязджаючы да Замка ад Горада Брама мураваная поўкруглая... непакрытая. З той Брамы да другой Вароты падвойныя з дошак, старыя, на бегунах, простае работы... Увайшоўшы ў Браму па левай руцэ за варотамі Каравульня, у ёй адно акно з жалезнай кратай і дзверы да яе, пад ёй Склеп»<sup>15</sup>.

З гэтага часу ў інвентарных апісаннях Мірскага замка слова «турма», ці нешта падобнае, не сустракаецца. Аднак турма існавала, аб чым сведчыць скарга радзівілаўскага гравёра Гірша Ляйбовіча, які працаваў над партрэтамі княжаскага роду з канца 1740-х гадоў<sup>16</sup>. Мы яшчэ вернемся да зместу гэтай скаргі, а тут толькі адзначым, што ў турме Мірскага замка сядзелі маці і сястра Ляйбовіча.

Дакладнае месца турмы ў замку XVIII ст. не згадваецца. Вызначыць іншае месца, дзе яна размяшчалася ў той час, дапамогуць нам дадзеныя пра

<sup>14</sup> Иодковский И. Замок в Мире // Древности. Т. 6. – М., 1915, л. 19.

<sup>15</sup> AGAD, AR, Dz. XXV, sygn. 2448, арк. 109.

<sup>16</sup> AGAD, AR, Dz.V, teka 179, sygn. 8448.

Нясвіжскі замак. У 1729 годзе жыхар Нясвіжа Вольф Якубовіч быў абвінавачаны ў забойстве сваёй прыслужніцы Мар’яны. На час следства яго і ўвесь нясвіжскі кагал трымалі, як напісана ў следчым дакуменце, “у вязніцы замкавай”, а далей удакладнялася: “у каравульні замкавай”<sup>17</sup>.

З розных апісанняў Нясвіжскага замка відаць, што ў ім таксама было некалькі месцаў турэмнага зняволення. Адно з іх, мабыць, найдаўнейшае, знаходзілася ў падземеллях цэнтральнага корпуса палаца: “...Падземелле, у якое сышоўшы... калідор пад скляпеннем, падлога цэгламі выкладзена, адсюль па правым баку... памяшканне з печчу... і адно акно..., далей таксама на правы бок ... памяшканне пад скляпеннем калісьці было для стражнікаў, акно і печ, далей тым жа калідорам па левым і правым баках дзве цёмныя каморкі пад скляпеннямі, дзе калісьці арэштантаў і п’яніц саджалі” (з апісання 1834 г.)<sup>18</sup>.

Другое турэмнае памяшканне Нясвіжскага замка месцілася ў цокальным паверсе палацавага корпуса, які далучаўся да ўязной брамы з правага боку: “За пякарняй замкавая турма з адным зашклёным папсаваным акном. Дзверы ў яе на завесах з жалезнай зашчэпкай, з прабоямі, таксама жалезнымі, для закрыцця прывесістым замком, печ кафляная, адзін стол і адзін зэдлік” (з апісання 1658 г.)<sup>19</sup>. Пазней памяшканне пякарні замянілі на каравульню.

Як бачым, турма ў Нясвіжскім замку заўсёды знаходзілася побач з каравульняй. У Мірскім замку XVIII ст. былая каравульня пры ўязной браме была перавызначана: “У Яснай Браме пад вежай двойныя старыя вароты на бегунах, не выходзячы па левым баку каравульня калісьці была, зараз на стайню прызначаная”<sup>20</sup>. Новая каравульня размяшчалася на першым паверсе ўсходняга крыла палаца, у паўднёва-ўсходнім куце замкавага двара. Побач, з таго ж двара, быў уваход у падземелле: “Далей незамкнёны склеп, уніз сходы з павырыванымі ступенямі, на тры падзелены, з сярэдняга на левы бок дзверы на завесах з зашчэпкай, з адной кратай у акне; да другога на правы бок рамы без дзвярэй, два акны без кратаў”<sup>21</sup>.

## Унутраны выгляд

Усе вядомыя нам інвентары Мірскага і большасць інвентароў Нясвіжскага замкаў складаліся тады, калі ў іх праводзіліся будаўнічыя работы або пасля вялікіх разбурэнняў. Таму ў такіх інвентарах няма апісаннаў усёй мэблі і аздаблення, акрамя пячэй і дзвярэй. Толькі ў адным выпадку пры апісанні турмы ў Нясвіжскім замку згадваюцца кафляная печ, стол і зэдлік (гл. цытату вышэй). У падземельным склепе пад уязной брамай

<sup>17</sup> AGAD, AR, Dz.XV, teka 6, Pl. 20; НГАБ, ф. 1819, воп. 1, адз. зах. 2, лл. 50–56.

<sup>18</sup> НГАБ, ф. 694, воп. 2, адз. зах. 385, л. 14 адв.

<sup>19</sup> Звесткі па Нясвіжскім замку XVII–XVIII стст. ласкава прадстаўлены навуковым супрацоўнікам УП “Белінфармрэстаўрацыя” У.Л. Пярвышыным.

<sup>20</sup> НГАБ, ф. 694, воп. 2, адз. зах. 4486, л. 1.

<sup>21</sup> Тамсама.

Мірскага замка захавалася адтуліна, адкрытая да дымавога канала, які перасякаў усе ярусы цэнтральнай вежы і выводзіўся над дахам. Магчыма, тут была нейкая пяхурка. Напэўна, на сценах меліся крукі з зачэпленымі да іх ланцугамі і кайданамі.

Усе іншыя прадметы і прылады маглі прыносіць сюды для выканання працэдуры мучэння (апісанне гэтага працэсу гл. у раздзеле “Мучэнне”).

### **Агульныя пакаранні (акрамя турэмных)**

Турэмнае пакаранне мог забяспечыць не кожны землеўладальнік. Якую-небудзь кару ўладар прызначаў, перш за ўсё, дзеля ўласнага інтарэсу, урэшце дзеля прымусу працаваць больш інтэнсіўна на яго, уладара, гаспадарцы. Такія пакаранні, як «на горла» [смяротныя], былі для яго занадта клапатлівыя: ён проста пазбаўляўся рабочай сілы, якая ў кожным разе магла быць каштоўнай. Па-другое, утрыманне вязня ў турме або выкананне экзекуцыі вымагала дадатковых выдаткаў. Таму прасцей было вінаватага адлупцаваць ці нават памучыць, чым зусім яго пазбавіцца. Значна болей падданных загінула ад біцця, чым ад фармальнага прысуду<sup>22</sup>.

### **Біццё**

Найбольш распаўсюджаным і папулярным пакараннем падданных і слуг з боку гаспадароў рознага ўзроўню і багацця было біццё. Экзекуцыя выконвалася на людным месцы: пры ратушы, на Рынку, на вялікім гаспадарскім двары, дзе заўжды меўся слуп (прэнгер), да якога прывязвалі асуджанага, лупцавалі, а потым пакідалі на цэлы светлавы дзень для ганьбы. Такое пакаранне было звычайным і нават законным: “14.26 О краденью збожи... [О краже с поля разног хлеба...].

...Также кого бы поймано крадучы сноповье с коп або сенные копы або теж збожье, у пряжмо режучы под колос, таковой простой человек, гды будеть з лицом приведен, маеть у столпа пугами бит быти...”

Часцей за ўсё кара не абмяжоўвалася толькі адной працэдурай лупцавання, а дапаўнялася і іншымі здзекамі. Вось як апісвае радзівілаўскі мастак-гравёр Гірш Ляйбовіч мытарствы сваёй сястры ў Міры (каля 1750): “Сястра мая сядзела ў замку цяжарная, з-за чаго дзіця не ў пару мела, і тое дзіця памерла, а потым загадалі яе правесці ад Рынку да замка і розгамі правучаць”. Падаючы скаргу князю Радзівілу “Рыбаньку” на мірскага арандатара Гаўшэя, мастак дадае, што і яго маці “сядзела ў мірскім замку дзевятнаццаць тыдняў”<sup>23</sup>. На жаль, прычын зняволення гэтых жанчын і вынікаў разгляду скаргі мы не ведаем.

<sup>22</sup> Тамсама. – S. 341.

<sup>23</sup> Archiwum Główny Akt Dawnych, Warszawa (AGAD), AR V, teka 179, sygn. 8448 (Цыт. з: Widacka H. Działalność Hirsza Leybowicza i innych rytowników na dworze nieświeskim Michała Kazimierza Radziwiłła "Rybeńki" w świetle badań archiwalnych //Biuletyn Historii Sztuki, R. XXXIX, N 1, 1977 r. – S. 66–67).

## Калецтва

Таксама на “законных” падставах вінаватых у крадзяжы і іншых больш значных злачынствах падвяргалі розным калецтвам, напрыклад, адразалі вуха:

“14.27 О покраданье ставу и сажовки [О краже рыбы из запруды или же пруда] Уставуем: кому бы злодейским обычаем ловлено рыбы в ставе або в сажавце, таковой гды будеть пойман и приведен до вряду з лицом первший раз, за доводом маеть быти пугами бит. А где бы тот же другой раз з лицом был пойман, тот за доводом слушным урезаньем уха каран будеть...”.

Такое ж пакаранне чакала чалавека, які паквапіўся на дабро з гаспадарскага (дзяржаўнага) двара, а за паўторны крадзёж, нават калі “реч и десяти грошей не стояла”, злачынцу ўжо выпраўлялі на шыбеніцу” (Статут, разд.14, арт. 22). Сурова каралі за абгавор і паклёп; за чацвёртым разам “вжо таковому ноздра разрезана быть маеть” (Статут, разд. 4, арт.105).

За замáх на пана, нават калі “не забил, а ни ранил, одно брони пртив пану своему добыл, таковой руку тратил” (разд.11, арт.15). Адсячэнню рукі прыгаворваўся і шляхціц за забойства простага чалавека (Р.11, арт.16).

За нагавор і паклёп асуджаліся на грашовую плату, а за такую самую абразу ў чацвёрты раз паклёпніку разразалі ноздры (разд. 4, арт.105).

Выкананне такіх прысудаў, як калецтва, патрабавала асобнай “медыцынскай” практыкі. Звычайна гэтымі справамі займаліся цырульнікі і таксама на Рынку. Тое ж мог зрабіць і каваль, які звычайна практыкаваў выдзіранне хворых зубоў. Увогуле, закон патрабаваў мець пры судзе кáта, а калі такога не было, запрашалі з іншых месцаў (разд.11, арт. 5).

Сурова каралася зводніцтва, аж да смяротнага прысуду:

“14.31 О каранью зводниц [О наказании сводней] ... Про то, абы такие люди [зводные], будь мужчизна або белая голова, в местех наших не были терпены, ... росказуем..., абы таких за оказаньем явным имати казали и карали обрезаньем носа, ушу и губы и з мест выганяли». За паўторную практыку ў зводніцтве. А где бы ся и по таком каранью тым же спросным зыском жывили, тогды вряд таких на горле карати маеть”.

## Смяротныя пакаранні

На смяротныя пакаранні асуджалі не ўсіх. У большасці выпадкаў заможная шляхта магла адкупіцца, не каралася смерцю таксама забойства гаспадаром уласнага падняволеннага.

Статут адрозніваў простую смяротную кару (павешанне, адсячэнне галавы) і кваліфікаваную (спаленне, чвартаванне, пасаджэнне на кол).

Павешаннем і адсячэннем галавы ахвяры караліся за розныя злачынствы. Раней, прыблізна да канца XVI ст., асуджаных вешалі на дрэве, пазней пачалі ўзводзіць шыбеніцы, звычайна па ўскрайках паселішчаў і

гарадоў пры вялікай дарозе. Дзеля застрашэння цела не здымалі некалькі дзён.

Пакаранне смерцю абавязкова выконвалася, нават калі асуджаны паміраў раней за дзень да экзекуцыі, або хаваўся ці ўцякаў за мяжу. У першым выпадку прысуд выконвалі на нябожчыку, у другім – над яго партрэтамі ці шыльдай з яго прозвішчам<sup>24</sup>.

Пакутлівым смяротным пакараннем лічылася чвартаванне, калі па чарзе адсякалі канечнасці і галаву. Такі лёс чакаў слугу за забойства пана і шляхціца (разд. 4, арт. 9 і 16). Падобна каралася “зрадлівое потаёмное” забойства “через окно албо в коморце темной потребной”. За гэта мелі права шляхціца і на кол пасадзіць, а простага чалавека мучэннямі давесці да смерці (разд. 11, арт. 17).

Чвартаванья часткі цела часам вывешвалі на шыбеніцы пры ўездзе ў мястэчка ці горад. Гэта страшыла, але вынікаў не давала, таму і рэдка прымянялася.

Асаблівую жорсткасць праяўлялі да забойцаў каго-небудзь з бацькоў: “11.7 О забойцах отца або маткі [О убийцах отца и матери] Уставуем: гды бы сын або дочка отца або матку свою умыслёне, з якое запаметалости забил яким колвек обычаем родича своего о горло приправил, тогды таковыи сын або девка... горлом маеть быти карати... А такую карностью, смертью ганебною маеть каран быти: по рынку возечи, клещами тело торгати, а потом в мех скурёный всадивши до него пса, кура, ужа, котку и тое все посполу в мех всадивши, и зашить и где наглубей до воды утопити. Тым же теж обычаем и помочники его... мають быти карани”.

У некаторых выпадках ад кары смерцю можна было ўратавацца ўступленнем у манаства. Пра гэта пісаў мінскі ваявода Завіша, калі ў 1718 годзе паручнік Ліперт быў прыгавораны да пакарання смерцю за напад на Гомель: “Меўся ўжо ступіць на дошкі, асуджаны да растрэлу, але абвешчаны вольным, пагадзіўшыся дабравольна... прыняць бернардзінскі габіт”<sup>25</sup>.

Было і такое, што ратаўніцамі станавіліся дзяўчына або ўдава, калі яна ўкладала на прыгаворанага да смерці хустку, а потым брала з ім шлюб. Вядомы выпадак з адным мужным хлопцам, які, пабачыўшы твар кабеты-ратавальніцы, голасна загадаў кату: “Вешай, майстру!” Гэткая дзёрзкасць так спадабалася прысутным, што яму нават адмянілі кару<sup>26</sup>.

Фальшываманетчыкаў, падпальшчыкаў і вядзьмарак прыгаворвалі да спалення (разд. 11, арт. 18). Такі прысуд сустракаецца ў справах Іллінічаў – першых гаспадароў Мірскага замка. У 1531 г. памёр маладым і бяздзетным адзін з сыноў заснавальніка замка Станіслаў. Суд абвінаваціў у смерці маладога пана жонку яго прыслужніка Навіцкага і прыгаварыў яе на вогнішча. Брат Станіслава Шчасны загадаў адразу выканаць прысуд. Праз

<sup>24</sup> Bystron J.S. Dzieje obyczajów w dawnej Polsce. T. II. – Warszawa, 1976. – S. 336–339.

<sup>25</sup> Bystron J.S. Dzieje obyczajów w dawnej Polsce. T. II. – Warszawa, 1976. – S. 337.

<sup>26</sup> Brückner A. Encyklopedia staropolska. T. 1. – 1937. – S. 563.

два гады сам Навіцкі намагаецца прыцягнуць да адказнасці Шчаснага Іллініча, але кароль палічыў дзеянні апошняга слушнымі, і просьбу адхілілі<sup>27</sup>.

## Мучэнне

Статутам дазвалялася мучыць падазронага ў злачынстве чалавека: Трыкrotь злодея приличного одного дня может мучыти “такового злодея три кроть одного дня может мучыти, только бы на котором члонку не образил” (разд. 14. арт. 18).

Аднак былі выключэнні з правіл. Так, па Полацкаму прывілею 1511 года прызнанні, атрыманыя пад мукай, мясцовым судом не лічыліся сапраўднымі. Толькі ў 1776 годзе фармальна мучэнні дзеля прызнання былі забаронены<sup>28</sup>.

Падрабязнае апісанне працэсу мучэння дае Е. Кітовіч, калішкі канонік, аўтар “Апісання абычаяў пры панаванні Аўгуста III”: “У гарадах пад ратушай быў пограб, у якім да адной сцяны мацаваўся моцны жалезны крук з колам на вышыні поўтрэця локця [каля 2 метраў], у процілеглай сцяне такі самы крук з колам на локаць ад падлогі [0,7 метра]. Па сярэдзіне ставілі зэдлік, на які кат садзіў вязня, звязваў ззаду рукі адной вярхоўкай, ногі звязваў разам другой вярхоўкай, канец якой мацаваў на ніжнім коле. Праз вузел на руках перакідалася яшчэ адна вярхоўка, доўгая, прасмоленая і добра пашмараваная лоем. Гэтую вярхоўку, перакінутую праз вышэйшае кола, кат трымаў, намотаную на руку. Так прыладзіўшы вязня, кат, стоячы пры баку, спачатку падцягваў вярхоўку, каб ані яна, ані кола не правісалі.

Пры бакавой сцяне ставілі стол і столік с чарніламі, пер’ямі і паперай. За стал сядалі воіт і два лаўнікі, а за столік – пісар. І тады пачыналі.

Кат мацней цягнуў за вярхоўку. Рукі вязня, выгінаючыся ў плечавых суставах, падымаліся ад спіны ўгору, да аднаго ўзроўню з галавой, а ногі выцягваліся да ніжняга кола, і вязень нібы завісаў у паветры.

Калі пасля гэтага вязень пагаджаўся даваць прызнанні, катаванне прыпынялася і складаўся пратакол, а калі не прызнаваўся, то пачынаўся другі этап, ужо з удзелам гіцля – памагатага кáта<sup>29</sup>.

Часам дзеля ўзмацнення ўздзеяння на нагах вязня мацавалі т.зв. “гішпанскія боты” – жалезныя абручы з заостранымі зубцамі. “Яны складаліся з дзвюх частак, праз якія з абодвух канцоў праходзілі шрубы; гэтымі шрубамі гіцаль сцягваў зубатыя жалезы, закладзеныя зверху і знізу пішчэляў ног; усё болей ціснуць і калечачы ногі, яны задавалі расцягнутама віноўніку невыносны боль<sup>30</sup>.

<sup>27</sup> НГАБ, Мінск, ф. 694, воп. 1, адз. зах. 4, л. 22.

<sup>28</sup> Юхо І. Крыніцы беларускага права. – Мн., 1991. – С. 126.

<sup>29</sup> Kitowicz J. Opis obyczajów za panowania Augusta III. – Wrocław, 1950 (Цьгуецца па: Bystroń J.S. Dzieje obyczajów w dawnej Polsce. Т.ІІ. – Warszawa, 1976. – S. 333–334).

<sup>30</sup> Kitowicz J. Opis obyczajów za panowania Augusta III. – Wrocław, 1970. – S. 230 (Цьгуецца па: Мальдзіс А. Беларусь у люстэрку мемуарнай літаратуры XVIII стагоддзя. – Мн., 1982. – С. 76).

## Прылады зняволення і катавання

**Бізун** – прылада (хутчэй мера пакарання), прызначаная для вымярэння кары хлѣстаннем па целе вінаватага. Аднолькавай формы бізуна не было – гэта маглі быць скураны пас, дубец, палка, дрот і інш. Згодна Брукнера – назва венгерскага паходжання, бо так выкрыкваў венгерскі селянін-гайдук (bisonyi–“праўда, сапраўды”), калі яго клалі на лаву для пакарання<sup>31</sup>.

**Кайданы** – асноўная прылада зняволення. На малюнку паказаны поўны камплект кайданоў, які складаецца з пары наручнікаў і аковак на ногі, аб’яднаных ланцугамі. Ланцугі замацоўваліся да шыра, які забіваўся ў сцяну або ў слуп ці дрэва ў залежнасці ад месца, дзе збіраліся трымаць вязня. Падчас пераводу вязня з аднаго месца ў другое ланцуг мацавалі да вялікай калоды (не блытаць з калодкай, аб чым ніжэй), каб пазбегнуць раптоўных уцёкаў. У ніжняй турме вязня трымалі менавіта ў такіх кайданах.

**Куна, куніца** – ашыйнік з ланцугом, прымацаваным да сцяны царквы ці касцёла, дзе меўся сядзець асуджаны перад прыхаджанамі. Калі ад літасцівых людзей збіраліся грошы каля асуджанага, то гэта лічылася як плата за грахі і праступкі, а прыбытак забіраўся на агульныя патрэбы. Адсюль паходжанне назвы:раней плацёжным сродкам служыла кунічная шкурка. Сам ашыйнік складаўся з дзвюх частак, ніжнія канцы якога змыкаліся цяжкім замком, т.зв. “прывесістым” трохкутнай або цыліндрычнай формы.

**Калодка, дыба** – дзве дубовыя дошкі з паўкруглымі падрэзамі ў абодвух, з якіх пры складанні ўтвараюцца адтуліны. Дошкі ўкладаюцца ў шулы(драўляныя слупы з пазамі) або ў пазы ў нішы мураванай пабудовы. Паміж дошкамі ў адтуліны памяшчаюць ногі асуджанага. Пасля гэтага дошкі замацоўваюць паміж сабой жалезнымі зашчэпкамі на замку. Ланцуг з ашыйнікам або з кайданамі на руках мацуюць на шулах ці на круку ў сцяне.

Варыянт калодкі, называны іначай **гусяр** (польск. “gąsior”, у беларускіх слоўніках такое слова не знойдзена), прадстаўлены на. Тут у адтуліны паміж дошкамі ўстаўляліся рукі і галава, а самі дошкі падымаліся як мага вышэй; тады вязень сваёй паставай нагадваў гусака з узнятымі крыламі, ад чаго і назва прылады. Калодка ці дыба разам з асуджаным выстаўлялася на людным месцы.

**Прэнгер** – слуп, пастаўлены на людным месцы, да якога на нейкі час прыкоўвалі ланцугом або абручом парушальніка. Такая мера пакарання

<sup>31</sup> Brückner A. Encyklopedia staropolska. T. 1. 1937. – S. 100; Этымалагічны слоўнік беларускай мовы. Т. 1. – Мн., 1978. – С. 348.

лічылася сорамам і прымянялася за нязначныя злачынствы або за парушэнне грамадскіх норм і маралі.

У мэтах пакарання, катавання маглі ўжывацца прадметы побыту, працы і вайсковага рыштунку. Напрыклад, датыкалі да аголенага бока вязня калёную жалезіну ці капалі гатаванай серай<sup>32</sup>. Асабліва папулярнымі былі прылады і прыёмы кавальства, бо кузні меліся пры кожнай значнай гаспадарцы. Для радзівілаўскіх фальваркаў слясарна-кавальскія інструменты купляліся за мяжой. На паказаны набор інструментарыя з французскага выдання XVIII ст.

## Заклучэнне

Дадзеная праца з'яўляецца папярэдняй распрацоўкай тэмы, яшчэ мала насычанай канкрэтнымі фактамі, звязанымі з гісторыяй Мірскага замка. Яны ёсць у архіўных зборах Радзівілаў, галоўныя з якіх захоўваюцца ў Мінску і Варшаве. Больш пільна трэба праглядаць справы па Мірскаму графству, Нясвіжскаму княству і рэзідэнцыі ў Белай, бо менавіта па гэтых уладаннях Радзівілаў дакументы найбольш крыжуюцца паміж сабой. Асабліва каштоўны матэрыял па тэме маецца ў скаргах (супліках) падданых, у дзённіках і ліставанні князёў, эканомаў і г.д.

Дадаткова адшуканыя дакументы павінны ўзбагаціць экспазіцыю замка рэальнымі пісьмовымі сведчаннямі эпохі.

Паколькі экспазіцыі па пакараннях у ВКЛ у Мірскім замку не абмінуць, то неабходна трымацца адзінага станоўчага напрамку – нягледзячы на жорсткасць, пакаранні ў ВКЛ былі больш гуманнымі і прагрэсіўнымі і, напэўна, адыгралі станоўчую ролю ў фарміраванні характару беларуса.

---

<sup>32</sup> Kitowicz J. Opis obyczajów za panowania Augusta III. – Wrocław, 1970. – S. 231 (Цытуецца па: Мальдзіс А. Беларусь у люстэрку мемуарнай літаратуры XVIII стагоддзя. – Мн., 1982. – С. 76).