

Хто будаваў Мірскі замак?

Сёлета пад эгідай ЮНЭСКА адзначаецца круглая дата – 500-годдзе з дня смерці гаспадара Малдовы Стэфана Вялікага, кананізаванага ў 1992 г. Яго амаль паўвекавое праўленне (1457–1504) насычана значнымі дасягненнямі ў справах вайсковых, палітыкі, эканамікі і культуры. Па легендзе, за свае 47 год уладарання ён перамог у 47 бітвах, галоўным чынам з туркамі; пабудаваў, узмацніў і быў апекуном 47 замкаў, цэркваў і манастыроў, за што быў названы папам Сікстам IV “Хрыстовым Асілкам”.



З гісторыяй Беларусі асоба малдаўскага гаспадара, на першы погляд, ніяк не звязана. Але, калі б паўстала нагода ўшанаваць яго імя на нашай зямлі, я б прапанаваў паставіць помнік Стэфану Вялікаму пад сценамі Мірскага замка. І вось чаму.

У архітэктуры Мірскага замка спалучаны рысы готыкі, рэнесансу, у меншай ступені барока і рамантызму. Асаблівае ўраджанне ствараюць яго першапачатковыя часткі, сярэднявечнае яго аблічча.

Стэфан Вялікі, мініяцюра з “Чатырохевангелія” ў манастыры Хумор. [13:588]

Рысы сярэднявечча добра захаваліся на дзвюх фасадных вежах, назіраюцца і па другіх месцах. Веліч і прыгажосць дзвюх вежаў зачароўвае і выклікае спрэчкі: хто змог прыдумаць такую дасканаласць?

Арыгінальнасць у мастацтве, у тым ліку ў архітэктуры, не ўзнікае сама па сабе. Мiane заўсёды вабіла пытанне мастацкіх уплываў і ўзаемасувязяў. Дзякуючы гэтаму глыбей спасцігаеш эпоху, калі ствараўся шэдэўр, лепш разумееш творцаў таго часу, і твой асабісты светапогляд робіцца багацейшы.



Замак Муйдэслот,
Галандыя. [18:109]



Прамых аналагаў Мірскага замка як па стылі, так і па часе знайсці немагчыма – на захадзе Еўропы замкі альбо занадта суровыя, альбо занадта вытанчаныя, і будаваліся яны ў канцы XIV – пачатку XV стст.

← Замак у Лідзбарку Вармінскім, Польшча.
[14:179]

Пазней, ад пачатку XVI ст., у Еўропе набывае пашырэнне рэнесансны стыль – замкі паступова ператвараюцца ў палацы. На ўсходзе ад Вялікага княства Літоўскага

прыватных мураваных замкаў увогуле не будавалі. Міжволі даводзіцца шукаць паралелі па нейкіх дэталях і фрагментах. Але перад тым, як дэталёва разглядаць мастацкія асаблівасці Мірскага замка, неабходна больш дакладна вызначыцца з яго даціроўкай.

Першы гісторык Міра Уладзіслаў Сыракомля, які працаваў у Радзівілаўскім архіве яшчэ ў сярэдзіне XIX ст., вызначае час пабудовы замка вельмі асцярожна і расцягвае яго амаль на цэлае XVI стагоддзе: “Ці падмурак замка пачаў закладаць Юрый, ці яго сын Шчасны Іллініч, ці ўнук Юрый – невядома, бо ў тагачасных дакументах звестак пра Мірскі замак няма” [20:48]. Такая няпэўнасць давала магчымасць наступным даследчыкам адвольна інтэрпрэтаваць даціроўку замка без усялякай аргументацыі. Так з’явіліся даты 1495 г. і адсвяткаваны 500-гадовы юбілей [8]. М. Ткачоў прымаў за пачатковую дату апошнюю занатоўку “двора Мирского” (не замка!) каля 1506 г. у Літоўскай метрыцы [21:36]. Ёсць нават астральнае вызначэнне на 1503 г. [6].

Аднак даціроўку пачатку будаўніцтва помніка можна ўдакладніць больш грунтоўна. Першае дакументальнае сведчанне пра замак з’явілася ў маі 1527 года, г.зн. менш за год пасля смерці Юрыя Іллініча (2а:251–252). У гэтым дакуменце Мірскі замак значыцца як рэальная наяўнасць, як “имение отчизное”. Той жа Юрый Іллініч, гаспадар Міра, у сваім тэстаменце, складзеным 30 ліпеня 1526 г., замак не згадвае.

Але тут трэба ўлічваць адну акалічнасць. Натурныя даследаванні 1970-х гг. паказалі, што асноўныя часткі замка (вежы, сцены, палацавыя карпусы) выконваліся двума спосабамі муроўкі. Адзін, т.зв. “татычны”, складаўся з радкоў, дзе цагліны ўкладаліся ўперамежку кароткім (тычком) і доўгім (лажком) бакамі ў кожным радзе. Сама цэгла тут вялікамерная (10x14x30 см) з запаўненнем швоў паміж імі вапнавым растварам таўшчынёй да 2 см. Бакі цэглаў роўныя і швы загладжаныя.

Другі спосаб муроўкі, т.зв. “рэнесансны”, меў цагліны танчэйшыя (7,5 см) і не так дбайна апрацаваныя, а радкі ўкладаліся ўперамежку толькі тычкамі і толькі лажкамі, а часам, асабліва паміж праёмамі, увогуле без

сістэмы. Такая “нядбайнасць” муроўкі была абгрунтавана: па няроўнай паверхні лепш мацавалася тынкоўка.

Першым спосабам былі ўзведзены чатыры вежы і пятая, паўночна-заходняя, толькі на палову вышыні, а таксама паўночная і частка заходняй сцяны з адкрытай галерэяй і байніцамі наверх. Усходняя сцяна і частка паўднёвай даведзена толькі да пачатку акон маючага тут быць палаца. На ўнутраных сценах засталіся ў некаторых месцах вертыкальныя ўчасткі з выступамі радкоў цаглін (т.зв. штрабы), прызначаныя да мацавання папярочных сцен. Размяшчэнне гэтых штрабаў паказвае, што ад сярэдзіны паўночнай сцяны ў бок двара мелася быць нейкая пабудова (арсенал?), а ўздоўж усходняй і паўднёвай сцен – вялікія карпусы з гарматнымі байніцамі па нізе (захаваліся) і вялікімі вокнамі на другім паверсе. Тое, што палацавая частка не была збудавана, высветлілася падчас раскопак у паўднёва-заходнім куце двара каля штрабы: падмуркаў, складзеных першым спосабам, не аказалася. Затое былі раскрыты падмуркі з танчэйшых цаглін, размешчаныя па лініі, якая не стыкавалася з даўняй штрабай. Потым высветлілася, што тут размяшчалася кухонная прыбудовка другога этапа будаўніцтва замка.

Ужо дакументальна вядома, што наступны этап будаўніцтва праводзіўся па ініцыятыве новага гаспадара замка – Мікалая Крыштафа Радзівіла “Сіроткі” – і закончаны ў 1594 г.[3:365]. Другі спосаб муроўкі выкарыстоўваўся менавіта ў гэты перыяд. Тады былі ўзведзены іншыя, рэнесанснага тыпу, палацавыя карпусы ўздоўж паўночнай і ўсходняй сценаў, перароблены прымыкаючыя да карпусоў вежы. Дзве вежы, паўднёва-заходняя і надбрамная, засталіся амаль некранутымі, толькі над самой брамай зроблена капліца, над ёй ўладкаваны гадзіннік, а перад уваходам узведзена дадатковае ўмацаванне ў выглядзе паўкруга.

Такім чынам, першасны план замка не быў здзейснены, але пры наступнай, радзівілаўскай, пераробцы старыя часткі не разбураліся цалкам, а толькі прыстасоўваліся да архітэктуры новага стылю – рэнесансу. Так, па сценах і на вежах, што далучаліся да палаца, закладаліся нішы і дэкаратыўныя паяскі, каб атрымаць роўную паверхню пад тынкоўку, і расцёсваліся праёмы пад вялікія вокны, якія затым аздабляліся прафіляванымі каменнымі блокамі. Больш познія пераробкі на замку закраналі галоўным чынам унутраную планіроўку, не змяняючы агульную аб’ёмную структуру пабудовы.

Паколькі даціроўка канчатковага фарміравання Мірскага замка вядомая – 1594 год, то мы маем права сцвярджаць, што ад 1527 г. (першая згадка пра замак) да канца XVI стагоддзя замак заставаўся недабудаваным. Як ужо адзначалася вышэй, Юрый Іллініч у сваім тэстаменце, спісаным у 1526 г., замак не згадвае [2:13–14]. На гэта было некалькі прычын. Напэўна, Іллініч марыў зрабіць Мірскі замак галоўнай рэзідэнцыяй роду. Аднак, пакуль будоўля не была яшчэ скончана, галоўнай сядзібай заставалася Белая – менавіта сюды па яго жаданню перавезлі з Берасця яго цела перад пахаваннем у віленскім касцёле св. Станіслава [2:14].

Па-другое, у тэстаменце не пералічаліся ўсе маёнткі Ільніча (іх было шмат), а толькі тыя, па якіх былі абавязкі ці даўгі перад трэцімі асобамі. Мірскія ўладанні ў гэтую катэгорыю не падпадалі. Увогуле, працэс падзелу маёмасці паміж дзецьмі Юрый Іллініч пераклаў на ім жа прызначаных павераных пасля ўладкавання асноўных даўгоў.

Што з гэтых дадзеных выходзіць? А тое, што калі прыняць 1495 г. за дату заснавання Мірскага замка, то атрымаецца, што будаўніцтва яго вялося больш за 30 гадоў, ды так і не было скончана. Малаверагодна, каб Юрый Іллініч, будучы яшчэ маладым і не вельмі значным панам, прыняўся за будаўніцтва такой аграмаднай, да таго ж яшчэ першай у ВКЛ, мураванай прыватнай рэзідэнцыі. Акрамя значнасці трэба было мець вялікія фінансавыя сродкі і рабочую сілу, якую звычайна ў такіх выпадках складалі падуладныя людзі. Са шматлікіх дакументальных сведчанняў росквіт магутнасці Іллініча прыпадае на 1510–20-я гг. [2: 9–12].

Нарэшце ёсць два дакументы, асабліва важныя для дакладнай даціроўкі. Па-першае, гэта прысуджэнне 28 сакавіка 1522 г. Юрыю Іллінічу поўных правоў на Сверханьскую пушчу і Мірскія ловы (Метрыка Літоўская, Кн. судовых спраў 2, арк 163,317) [7: 852–855, 1130–1133]. Гэтых правоў Іллініч дабіваўся амаль 27 гадоў, пачынаючы з першага судовага разгляду ў лістападзе 1495 г. [11:636] Дарэчы, у справе 1522 г. ёсць словы Ільніча аб тым, што пан Остык “забороняет ... мне самому з двора моего Мирского и бояром и людем моим всем Мирским уезд у пушчу” [7:1130], г.зн. названы Мірскі двор, але не замак.

Другім пацвярджальным сведчаннем пачатку будоўлі пасля атрымання Іллінічам станоўчага вырашэння па пушчы і ловах з’яўляецца звестка аб значнай пазыцы грошай у наступным 1523 г. Маецца на ўвазе каралеўскае распараджэнне канцлеру літоўскаму Гашталду аб выданні Юрыю Іванавічу Іллінічу 10000 венгерскіх чырвоных залатых, якія належалі яго зяцю Яну (Метрыка Літоўская, Кн. судовых спраў 4, ф.31(6)) [1:103].

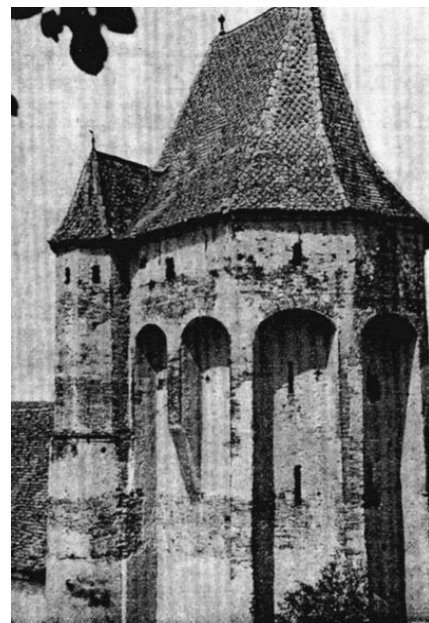
Згодна вышэй адзначаных меркаванняў Мірскі замак пачалі будаваць у 1522 ці 1523 годзе і прыпынілі праз 4 гады, у 1526, калі не стала фундатара.

Але вернемся да працягу галоўнай тэмы. У часе больш дэталёвага прагляду



Мірскі замак, паўднёва-заходняя вежа.

аналагаў да нашага помніка я быў моцна ўраджаны фармальным падабенствам вежаў гарадскіх і царкоўных пабудоў Трансільваніі з мірскімі вежамі



(евангельская царква Бузд, гарадскія ўмацаванні Сібіу). Хор евангельскай царквы
манастыра Бузд, Трансільванія. [21:531]→

Гэта прымусіла паглыбіцца ў вывучэнне румынскіх выданняў па архітэктуры
сярэднявечча. І тут мне адкрыліся алдаўскія цэрквы і манастыры часоў
Штэфана чэл Марэ (Стэфана Вялікага). Цагляны дэкор малдаўскіх цэркваў



здаўся мне настолькі сугучны з дэкорам
гатычнай часткі Мірскага замка (мал.Х), што я
вырашыў пашырыць
тэарэтычныя пошукі па-за межы адной толькі
архітэктуры. Адсюль разгарнуўся ланцужок
дзіўных адкрыццяў.

←Вежа гарадскіх умацаванняў, Сібіу, Трансільванія.
[21:547]

Па-першае, росквіт малдаўскай
архітэктуры прыпадае аkurat на перыяд
стварэння замка ў Міры, нават некалькі раней,
што таксама важна. Росквіт гэты звязаны з
росквітам Малдаўскага гаспадарства, на чале
якога знаходзіўся
Стэфан Вялікі (1457–
1504). [4:475]

Архітэктура Малдовы і суседняй з ёй
Валахія з XIV ст. была цесна звязана з архітэктурай
Візантыі і паўднёвых славян. Разам з тым ужо ў
наступным стагоддзі ў праваслаўнай архітэктуры
гэтых краін назіраюцца элементы готыкі, якія
трапілі сюды праз каталіцкую Трансільванію.
[4:465]

Таксама нечаканым адкрыццём для мяне
было тое, што Малдова і Вялікае княства Літоўскае
ў тыя часы мелі агульную мяжу і іх звязвалі дамовы
рознага ўзроўню, яднала праваслаўнае
веравызнанне і пісьменства. Але гэта толькі
павярхоўныя паралелі.



(Х)Царква Ілія пад Сучавай, Малдова. [21:601]↑
Пажадана было знайсці што-небудзь больш канкрэтнае. І такое знайшлося.

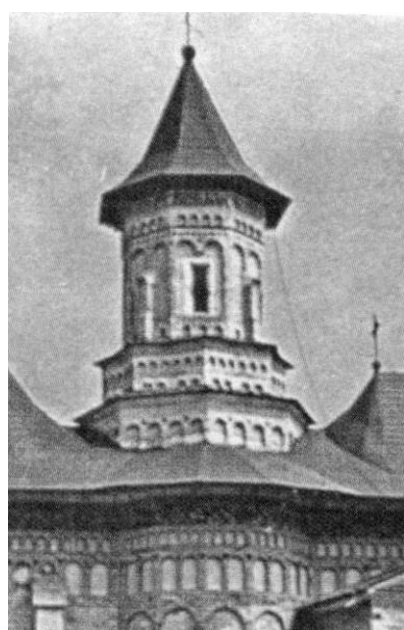
Зноў звернемся да маладых гадоў Юрыя Іллініча. У 1495 г. ён
упершыню наведвае Мірскія ўладанні. Замка яшчэ няма. Затое ёсць
вяльможны сусед Літавор Храптовіч, які ў тых уладаннях гаспадарыў, як у
сваіх. Паміж імі пачалася судовая цяганіна на шмат гадоў. У адным з
праколаў ад 15 студзеня 1498 года я звярнуў увагу на словы Літавора аб
тым, што “был заповет межи них, в Новогородку, на войну едучи, ловы межи
Мирянки и Инициы абы ловов не ловили и дерева не рубили” [11:690–691].
Судовая цяганіна пачалася на два гады раней. Значыцца, у гэты прамежак
часу была вайна, у якой абодва спрачальнікі ўдзельнічалі. Аднак у

гістарычных даведніках пра Вялікае княства Літоўскае ў 1496–1497гг. ніякая вайна не згадваецца. Такая акзалася ў польскай гісторыі.

У 1497 г. польскі кароль Ян Ольбрахт замысліў збройную выправу супраць туркаў, якія пагражалі дайсці да Кароны (польскай дзяржавы) праз Малдову. У выправу ён запрашае братоў – венгерскага караля Уладзіслава і Вялікага князя Літоўскага Аляксандра. Пагадзіўся толькі апошні. Для Літвы, як дзяржавы, гэтая выправа вялікага значэння не мела, але для шляхты адкрываўся шанс праявіць рыцарскія здольнасці. Іллініч такі шанс, напэўна, скарыстаў.

Увесну войскі рушылі на поўдзень: польскія – праз Малдову, літоўскія – па сваёй тэрыторыі праз сучасную Украіну. Гаспадар Малдовы Стэфан напачатку лічыўся саюзнікам, але калі даведаўся, што Ольбрахт мае намер яго скінуць і зрабіць гаспадаром свайго малодшага брата Жыгімонта, ён пачаў перашкаджаць руху польскага войска. Літоўскія ваяры таксама перасталі спяшацца. І калі Ольбрахт апынуўся ў цяжкой сітуацыі пад сталіцай Малдовы Сучавай, князь Аляксандар паслаў на дапамогу толькі добраахвотнікаў. Потым было няслаўнае вяртанне польскіх войскаў дадому і разгром аboзу пад Казмінам у Букавіне, як потым казалі: “шляхту з гары бярвёнамі закідалі” [19: 125–145].

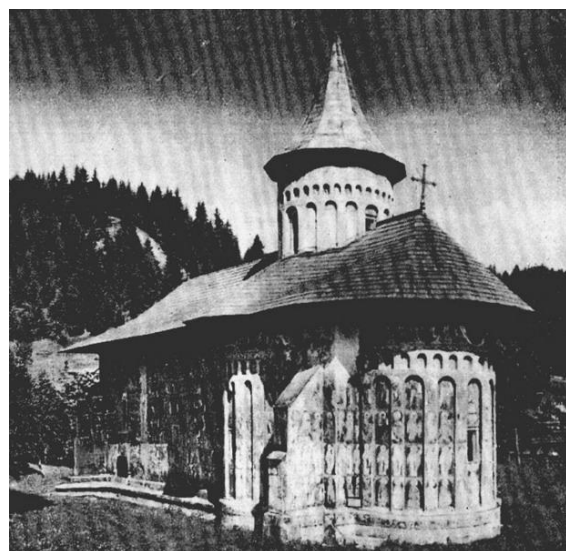
Пасля вайны Іллініч пачаў хутка ўздымацца па шляхецкіх службах. Відаць, меў у Малдове вайсковыя заслугі, бачыў мясцовыя архітэктурныя цуды і іх запомніў. Калі ж праз чвэрць стагоддзя мара пра ўласны замак наблізілася да ўвасаблення, тут з’явіўся, а можа быў запрошаны майстар з Малдовы, гатовы да паслуг. Такое верагодна хоць бы таму, што пасля смерці Стэфана Вялікага ў 1504 г. Малдова, прыціснутая Асманскай імперыяй, перажывала палітычны і гаспадарчы крызіс, манументальнае будаўніцтва значна скарацілася, і мясцовым дойлідам давялося шукаць працу ў іншых краях. А ў ВКЛ на 1510–20-я гады як раз прыпадае ўздым мураванага будаўніцтва, і Мірскі замак – таму пацвярджэнне.

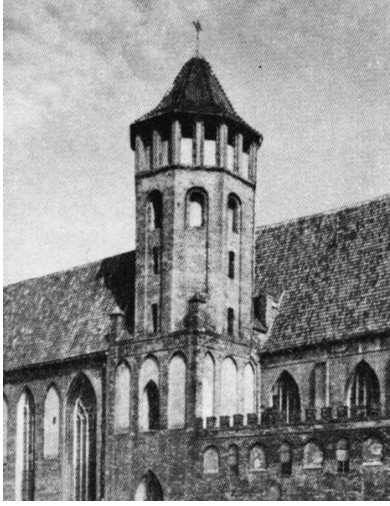


↑Царква манастыра Нямц, Малдова. [15:171] вежаў – іхнюю васьміграннасць і наяўнасць машыкуляў.

Улічваючы ўплыў Трансільваніі, не дзіва сустрэць на малдаўскіх цэрквах барабаны купалоў таксама васьміграннай формы.

Я ўжо адзначаў падабенства вярхоў мірскіх і трансільванскіх





Царква манастыра Варанец, Малдова. [21:599]→

← Касцёл св. Мікалая, Гданьск, Польшча. [16:186]

Толькі калі ў Трансільваніі вежы вызначаюцца аскетызмам дэкору, то барабаны малдаўскіх цэркваў прыцягваюць увагу менавіта багатым дэкорам (мал.Х.). Арсенал дэкаратыўных элементаў сціплы: ланцужок арачных ніш, часам падвойных, і круглыя керамічныя ўстаўкі ў муроўку, якія нагадваюць маністы ў старажытным жаночым упрыгожанні. Такі самы праём выкарыстаны ў аздабленні саміх фасадаў малдаўскіх цэркваў, што падкрэслівае адзінства мастацкага вырашэння.



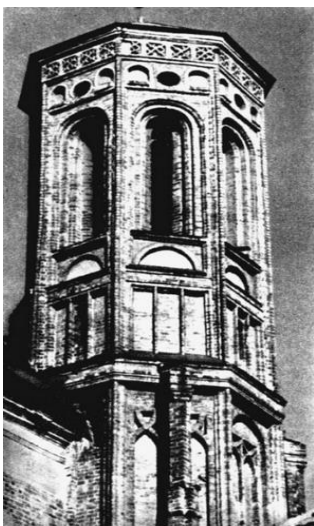
↑Касцёл св. Вітаўта, Каўнас, Літва.

ўзвядзення з Мірскім замкам. Але такога блізкага падабенства мастацкай інтэрпрэтацыі формы і дэкора, як у Міры і Малдове, нідзе не сустракаецца.

У дэкоры Мірскага замка ёсць яшчэ два элементы, якія

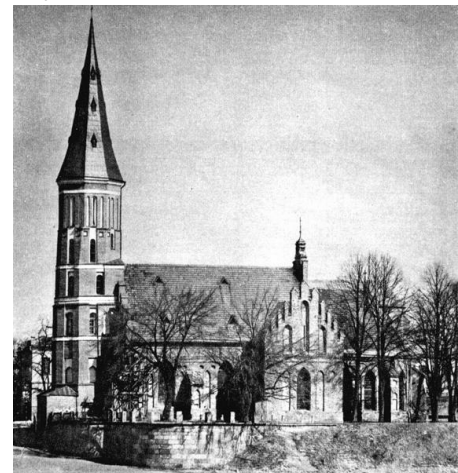
яднаюць наш помнік з архітэктурай Валахіі, паўднёва ↑Касцёл св. Мікалая, Каўнас, Літва. [11:62]

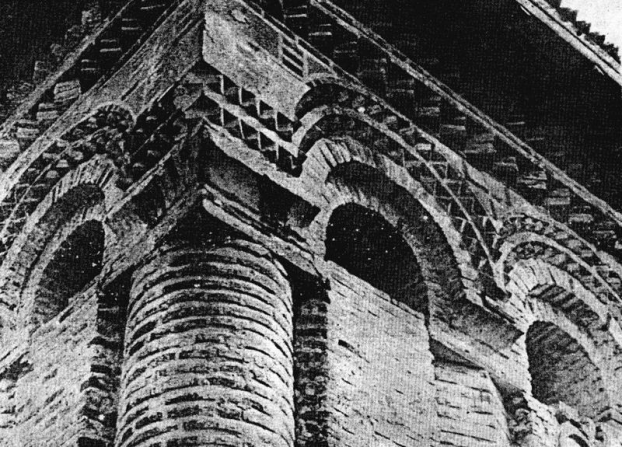
суседкі Малдовы. Гэта затопленыя вертыкальныя клінавыя слупкі па вярхах надбрамнай і паўночна-ўсходняй вежаў і таксама затопленыя паўкруглыя калоны па сценах паўднёва-заходняй вежы і па незавершаных вярхах усходняй і паўднёвай сцен [5:54].



←Касцёл бернардзінаў, Вільнюс. [11:68]

Падобнае вырашэнне сустрэлася пакуль што толькі на царкве манастыра Снагаў пад Бухарэстам, збудаванай у 1517–1521 гг. Некалькі год назад на Мірскім замку зроблена унікальнае адкрыццё.





Пры рэстаўрацыі паўночна-ўсходняй вежы пад замуроўкай старых нішаў раскрыліся рэшткі манументальнага вонкавага роспісу. Частка з іх аказалася арнаментальным дэкорам, а частка – выявай нейкіх сімвалаў і нават постацей. Рэстаўратары замацавалі рэшткі, а тое, што ўдалося распазнаць, аднавілі ў адметнай тэхніцы. Шкада, што сонца выпальвае новую

↑Царква манастыра Снагаў, Валахія. [15:197]

фарбу і разгледзець той жывапіс на значнай вышыні амаль немагчыма. Гэта добра разумелі майстры ў старажытнай Малдове, робячы вялізныя вынасы дахаў над сценамі з жывапісам [5: 52–53].

Нарэшце, апошняе супадзенне. З сярэдзіны паўднёвай сцяны ў бок замкавага става тырчыць каменная галава. Мясцовыя жыхары называюць яе баранам. У вераванні ўсходнераманскіх народаў, г.зн. румын і малдаван, падобная выява ўсведамляецца як “стафія”, альбо “стыхія”, і азначае прывід. З нейкай жывой істоты, а нават і чалавека, чараўнік з дапамогай чароціны здымае мерку, якую замуроўваюць у сцяну. Пазбаўленая ценю істота гіне і стновіцца “стафіяй”. Звычайна гэта агідная веліканша з распушчанымі валасамі і жалезнымі грудзямі, здольная прымаць аблічча любой жывёліны, з’яўляецца па начах каля свайго замураванага ценю. Каго тут напаткае, то мучыць і пажырае, але таксама захоўвае дом, сцеражэ скарбы. Каб задобрыць стафію, гаспадар прыносіць ёй віно, ваду, хлеб, мяса [9: 512].

Такім чынам, акрамя адноснага супадзення па часе будаўніцтва Мірскага замка і румына-малдаўскіх помнікаў, мы атрымалі аж 9 паказчыкаў сувязі нашых старажытных культур – беларускай і малдаўскай: колішняе суседства па мяжы, блізкія міждзяржаўныя стасункі, еднасць рэлігіі і пісьменства, непасрэдня людскія кантакты, у архітэктуры – агульнасць форматворчых і дэкаратыўных прыёмаў, у жывапісе – наяўнасць блізкіх мастацкіх прыёмаў, у фальклору – прышчапленне на новы грунт даўніх вераванняў. Таму не будзе дзівам, калі сярод дакументаў той пары знойдзецца даравальная ці выдатная грамата, падпісаная Юрыям Іллінічам на карысць асобы з малдаўскім імем. Гэта можа аказацца акурат галоўны майстар Мірскага замка. Сучасны прыклад падобных узаемаадносін – мадэрнізацыя мінскіх гатэляў турэцкімі фірмамі.

Згаданыя вышэй меркаванні накіонт беларуска-малдаўскіх сувязей адносна Мірскага замка, нягледзячы на даволі значную перакананасць, усё ж застаюцца пакуль дапушчэннямі, не пацверджанымі дакументальнай наяўнасцю. Хочацца спадзявацца, што “пакуль”. У кожным разе іншай, глыбока распрацаванай альтэрнатыўнай ідэі накіонт творчага стваральніка Мірскага замка таксама “пакуль” няма. Магчымасць уплыву малдаўскай архітэктуры на аблічча нашага помніка можа і не пацвердзіцца. Але не звяртаць увагі на такую магчымасць увогуле нельга. Нашы развагі накіонт сувязей культур розных народаў зусім не азначаюць, што старадаўнія беларусы слепа пераймалі архітэктуру з другіх краін. Наадварот, існаванне



такіх сувязей яшчэ раз сведчыць пра высокі ўзровень культуры нашых продкаў, асабліва тых, хто будаваў Мірскі замак.

Дарэчы, чаму лічыцца, што з паўднёвай сцяны замка тырчыць галава барана? Так, па сведчаннях мясцовых жыхароў галава мела калісьці каменныя рогі. Але ж гэта магла быць выява галавы быка – сімвала малдаўскага гаспадарства? Можа, і не варта прыдумаць нейкі дадатковы помнік ушанавання памяці

← Герб Малдаўскага гаспадарства. [12:5]

Штэфана чэл Марэ пад сценамі Мірскага замка, а дастаткова адшукаць сляды зоркі паміж былымі рагамі выявы, каб поўнасьцю аднавіць старажытны малдаўскі сімвал?

Літаратурныя і архіўныя вытокі

1. Бершадский С.А. Русско-еврейский архив. СПб., 1882. Т. I.
2. Нацыянальны Гістарычны Архіў Беларусі, Мн., Ф.694, воп.1, сп. 4.
- 2а. Нацыянальны Гістарычны Архіў Беларусі, Мн. Ф.694, воп.1, сп. 287.
3. Нацыянальны Гістарычны Архіў Беларусі, Мн. Ф.694, воп.2, сп. 4466.
4. Ионеску Г. Архитектура Молдавии и Валахии. // Всеобщая история архитектуры. М., 1966. Т. 3. – С.465–501.
5. Калнін В. Мірскі замак. Мн., 2002
6. Кудрявцева В.И. Начала космономии. Мн., 2001. (вклейка]
7. Литовская метрика. Отд.1, ч. 2. Книга судебных дел. //Русская историческая библиотека. СПб., 1903. Т. XX.
8. Мірскі замак XV–XX стст. Буклет Нацыянальнага мастацкага музея РБ. Складальнікі Н.Ф. Высоцкая, В.В. Калнін (Маё прозвішча ў складальнікі ўпісана без майго ведама – В.К.) 2-е выданне, Мінск, 1996.
9. Мифологический словарь. М., 1991.
10. Ткачоў М.А. Замкі і людзі. Мн., 1991.
- 11 Adomonis T., Čerbulėnas K. Lietuvos TSR dailes ir architektūros istorija. D.1. Vilnius, 1987.
- 12.Chojecka E. Ilustracje polskiej książki drukowanej XVI i XVII w. Warszawa, 980.
13. Dictionar enciclopedic Roman. V.IV, București, 1966.
14. Guerqin B. Zamki w Polsce. Warszawa,1974.
15. Ionescu G. Istoria arhitecturii in Romania. București, 1963.

16. Krassowski W. Dzieje budownictwa i architektury na ziemiach Polski. T.3, Warszawa, 1991.
17. Lietuvos architektūros istorija. Vilnius, 1987. T.I.
18. Mrusek H.-J. Burgen in Europa. Leipzig, 1973.
19. Papée F. Jan Olbracht. Krakow, 1999.
20. Syrokomla Wł. Wędrowki po moich niegdyśokolicach. Wilno, 1853.
- 21 Vătășianu V. Istoria artei feudale in țărileRomîne. Arta in perioada de dezvoltare a feudalismului. București, 1959. Vol.1.